

## BULLETIN PONCTUEL DU 23 AVRIL 2020

La température très froide pour la saison, qui est sous le point de congélation le 22 avril pour une grande partie du Québec, a freiné la fonte des neiges dans le bassin de la rivière des Outaouais. La preuve en est que la hausse du lac Témiscamingue est pratiquement nulle depuis quelques jours (figure 1). Ce dôme d'air froid affecte certainement la trajectoire d'une dépression importante qui passera vendredi au sud du Québec, chez nos voisins américains (figure 2).

La prochaine dépression d'importance est prévue pour le weekend, dimanche en matinée (figure 3). Les quantités de précipitations seront faibles. Le temps froid et l'absence de précipitations font en sorte que les niveaux de tous les cours d'eau sont à la baisse, à l'exception du lac Saint-Louis. Pour ce dernier, le CILOFSL continue d'évacuer au maximum à l'ouvrage Moses-Saunders (Cornwall) afin d'abaisser le niveau du lac Ontario. Le niveau cible au lac Saint-Louis est de 22,33 m et la gestion actuelle y parvient (figure 4).

À Gatineau, le niveau est à la baisse (figure 5) et donc les apports au lac des Deux Montagnes diminuent. Le niveau de ce dernier est également à la baisse, retournant à son niveau du début avril. C'est une bonne nouvelle pour la région de Montréal, qui peut désormais recevoir des précipitations abondantes sans danger d'inondation le long des rives et des grands cours d'eau métropolitains. En une semaine, le niveau du lac est descendu d'un demi-mètre, après avoir atteint une valeur près de 22,7 m à son pic. Pour la rivière des Mille Îles (figure 3), la gestion actuelle vise à maintenir le débit près de 700 m<sup>3</sup>/s (figure 7). Le niveau de la rivière des Prairies à la tête des rapides du Cheval Blanc dépend du niveau du lac des Deux Montagnes. Il suit donc le niveau du lac et il est à la baisse (figure 8).

Sur la rive sud, les rivières sont en récession, comme en fait foi le limnigramme de la rivière Châteauguay (figure 9). Finalement, pour le bassin du Richelieu, les forts vents provoquent des variations ponctuelles du niveau d'eau (figure 10). Nonobstant ces variations de courte durée, le niveau du lac est à la baisse.

Aucun événement significatif n'est prévu d'ici le weekend. Le prochain bulletin sera donc le bulletin hebdomadaire du 26 avril prochain. Ce bulletin a été rédigé en fin de journée le 22 avril 2020.

Pierre Dupuis, ing. M.Sc.

*Spécialiste hydraulicien - bureau de projet de gestion des risques d'inondation – Direction générale*

Communauté métropolitaine de Montréal  
1002, rue Sherbrooke Ouest, bureau 2400  
Montréal (Québec) H3A 3L6  
Tel (514) 350-2550  
Fax (514) 350-2599

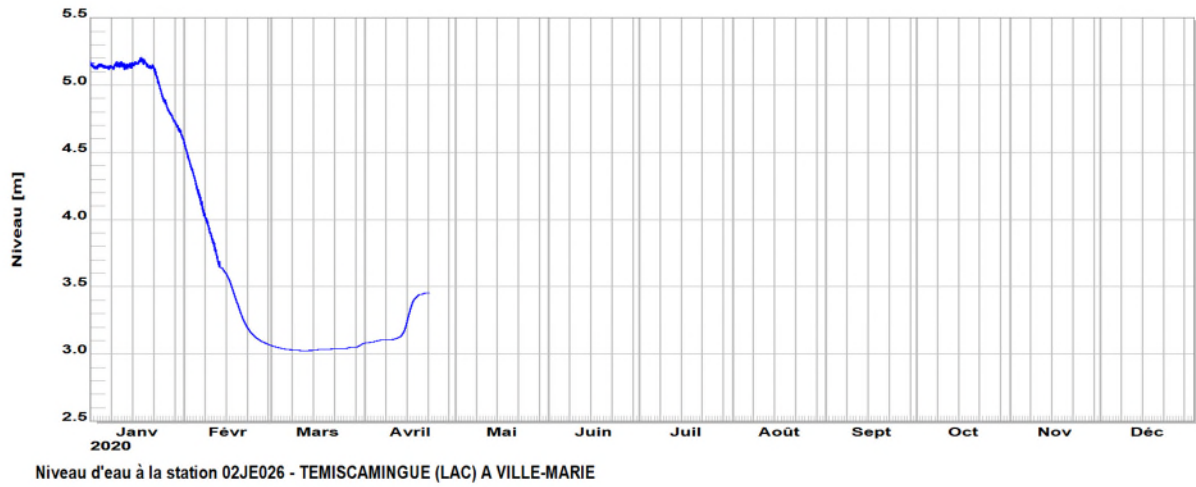


Figure 1 Niveau d'eau du lac Témiscamingue à Ville-Marie

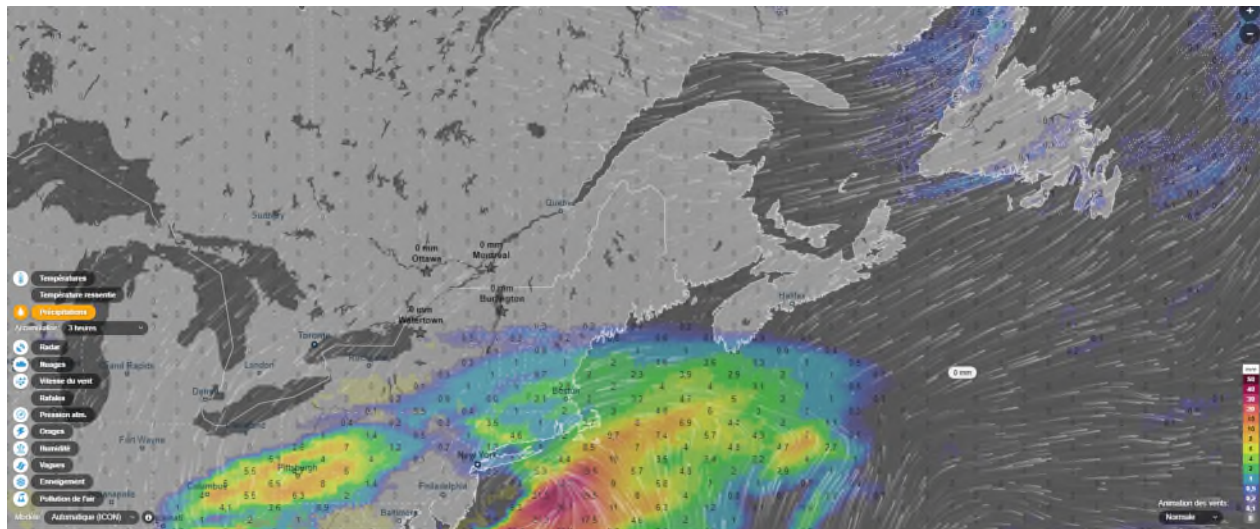


Figure 2 Dépression qui devrait passer au sud du Québec vendredi en matinée (conditions à 8h00)

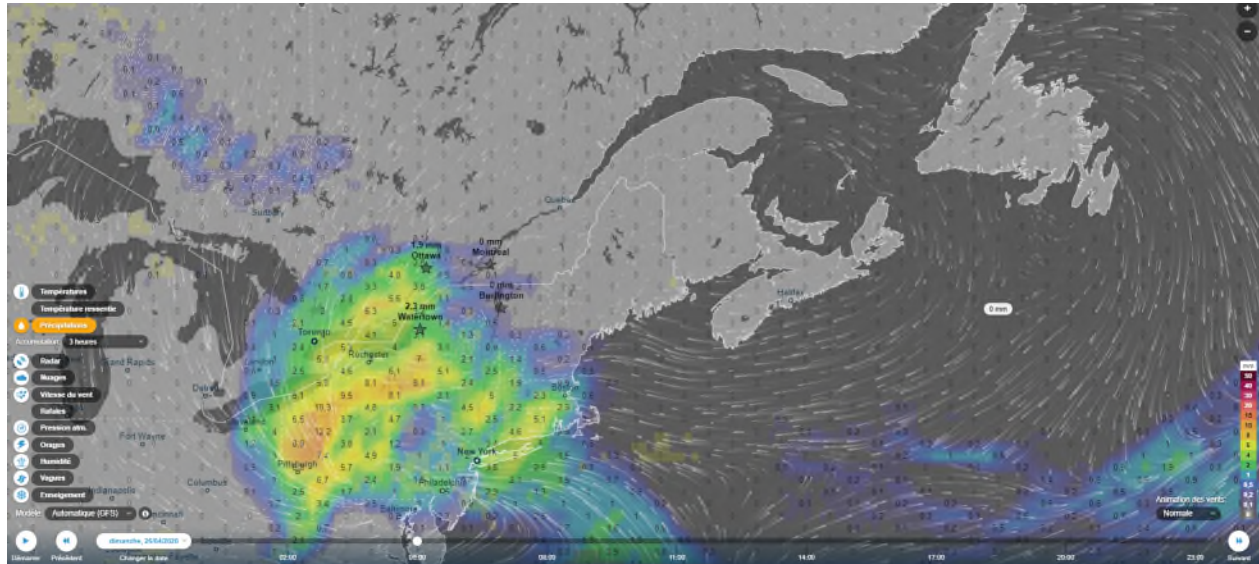


Figure 3 Dépression qui devrait balayer le sud du Québec dimanche en matinée (conditions à 5h00)

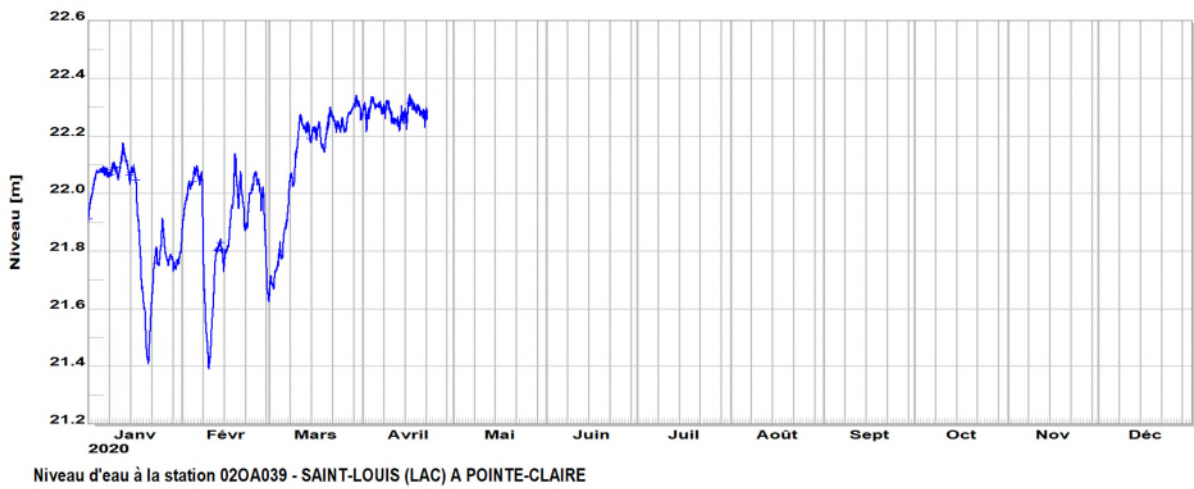


Figure 4 Niveau d'eau du lac Saint-Louis à Pointe-Claire



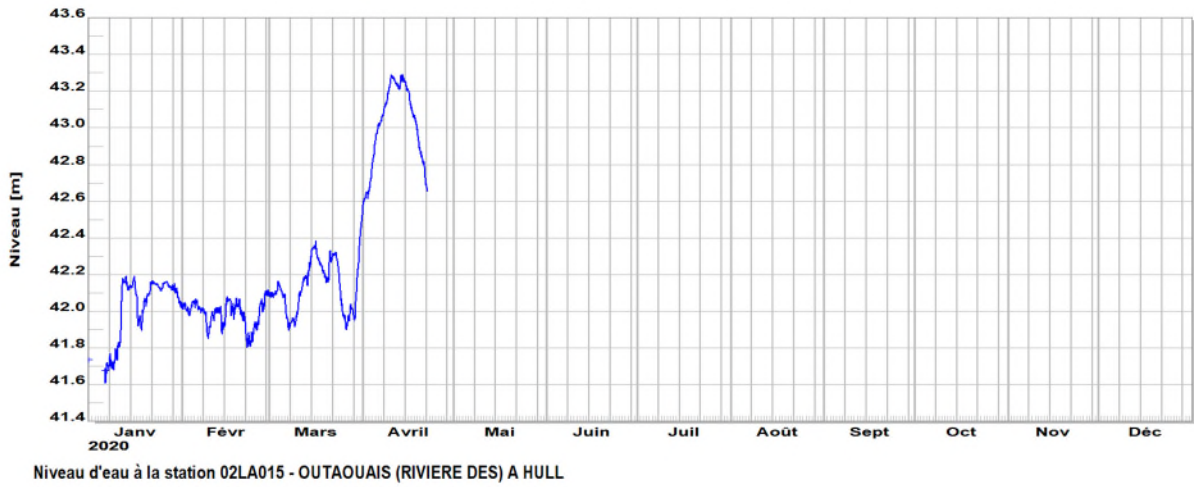


Figure 5 Niveau d'eau de la rivière des Outaouais à Gatineau

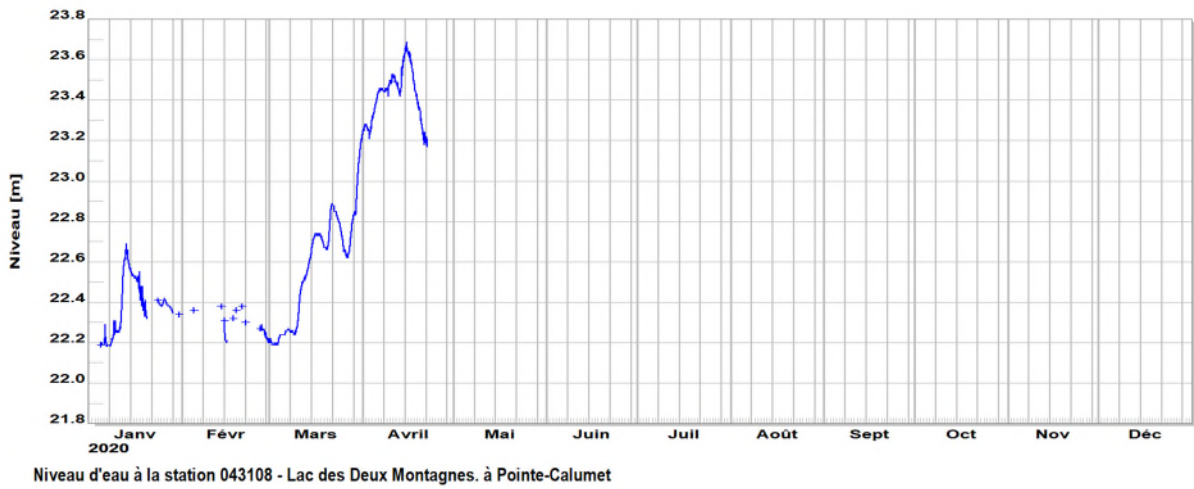


Figure 6 Niveau d'eau du lac des Deux Montagnes à Pointe-Calumet

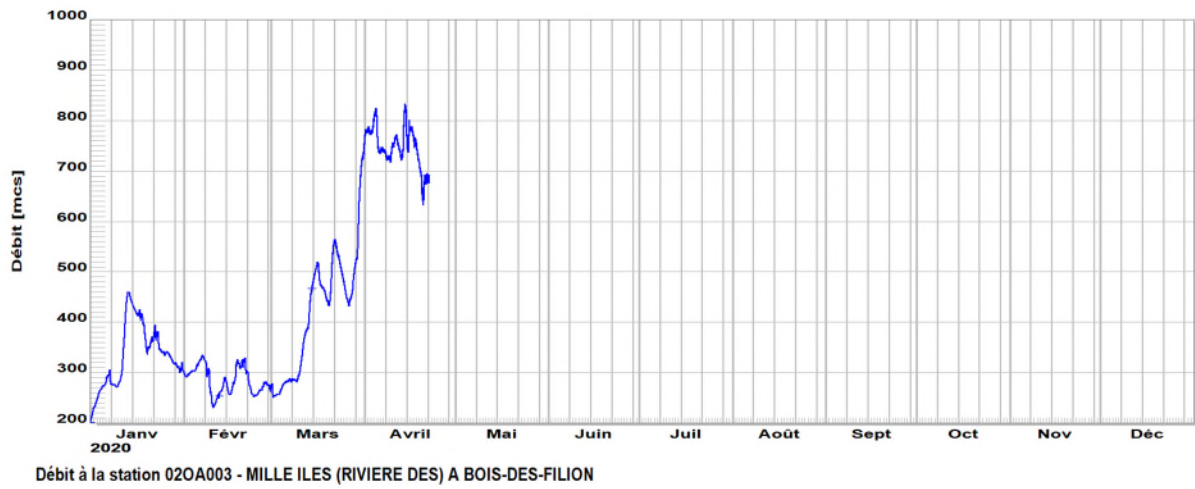


Figure 7 Débit de la rivière des Mille Îles

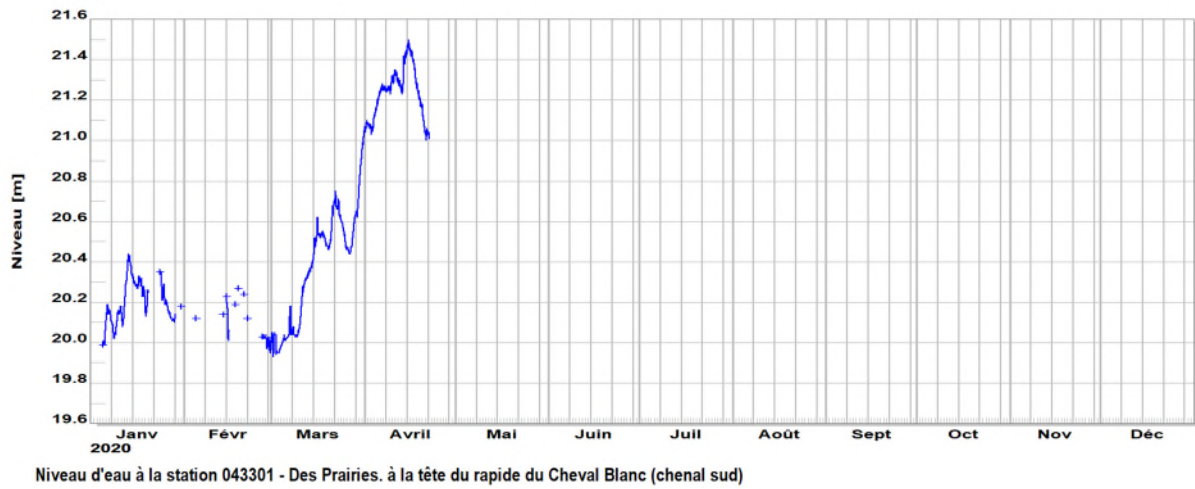


Figure 8 Niveau d'eau de la rivière des Prairies mesuré à la station des rapides du Cheval Blanc

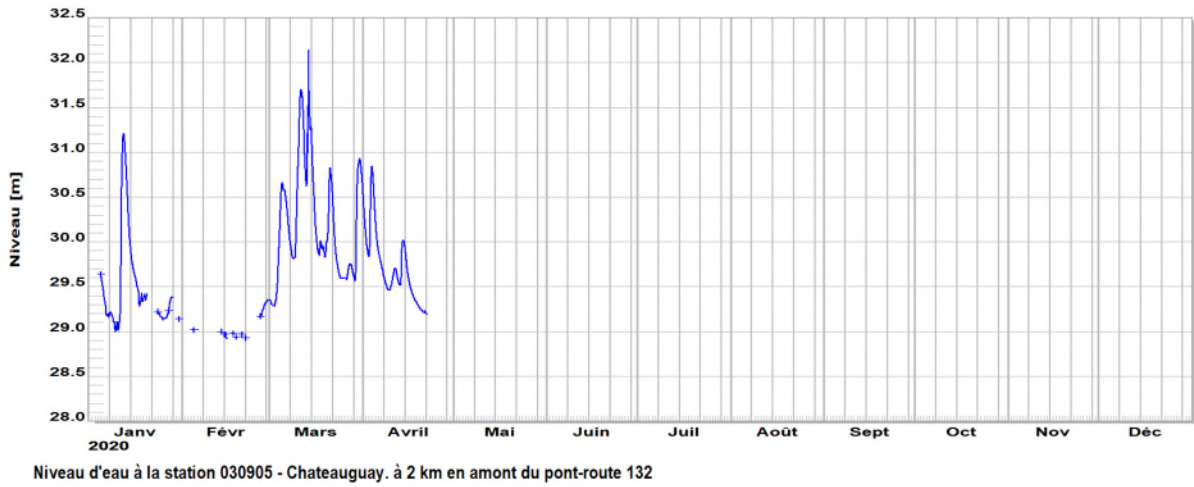


Figure 9 Niveau d'eau de la rivière Châteauguay à 2 km en amont du pont de la route 132

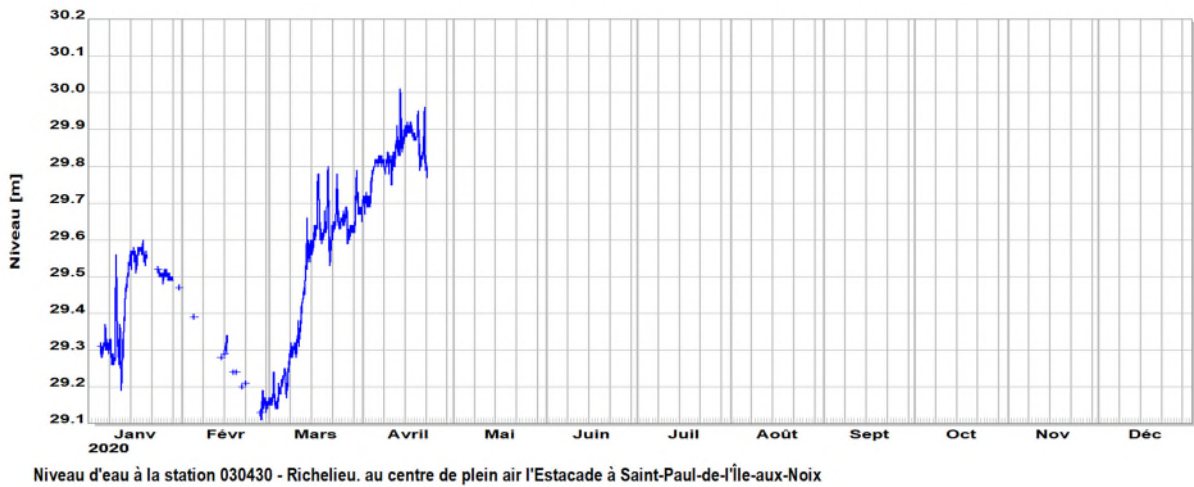


Figure 10 Niveau d'eau de la rivière Richelieu à Saint-Paul-de-l'Île-aux-Noix