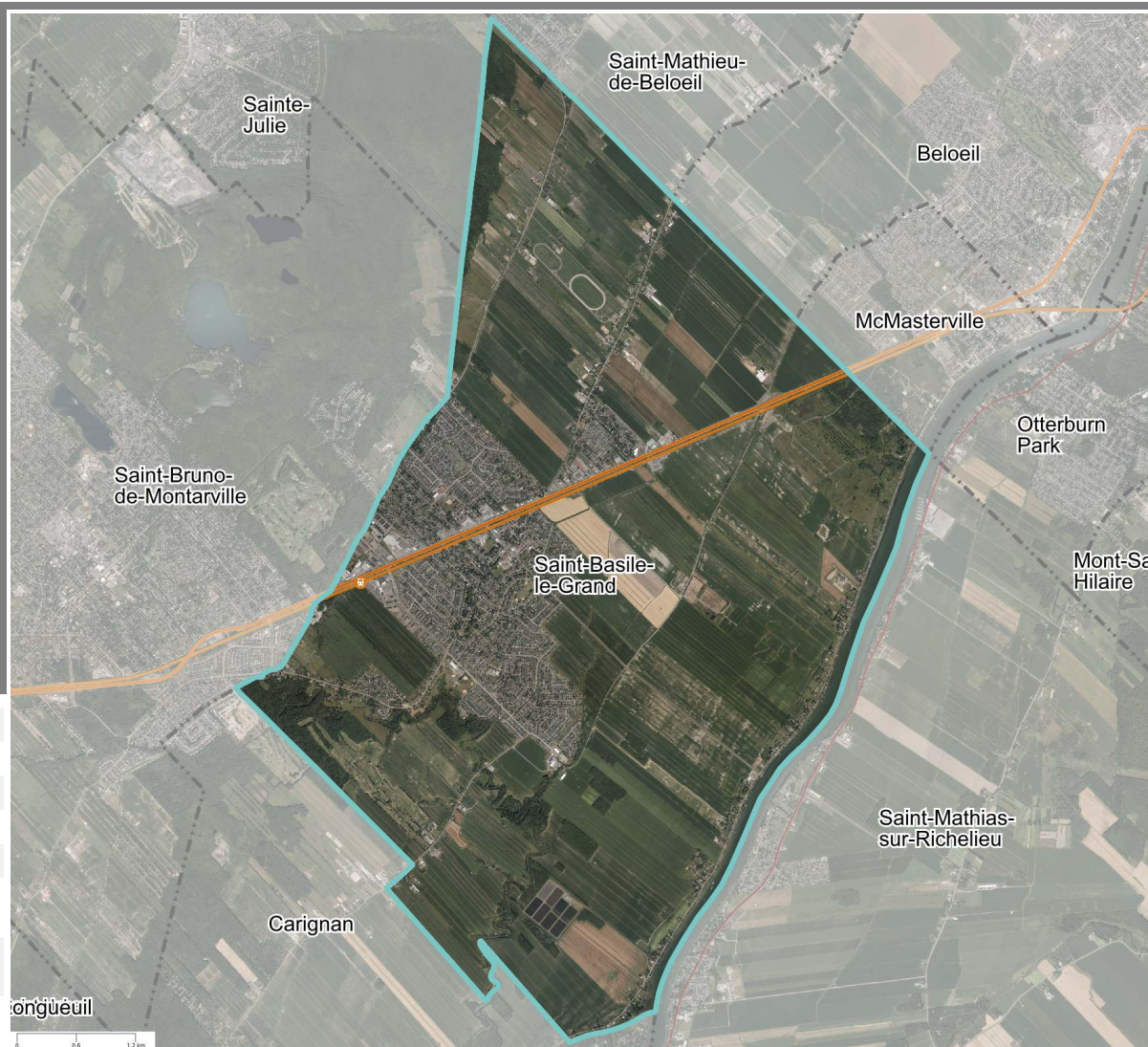
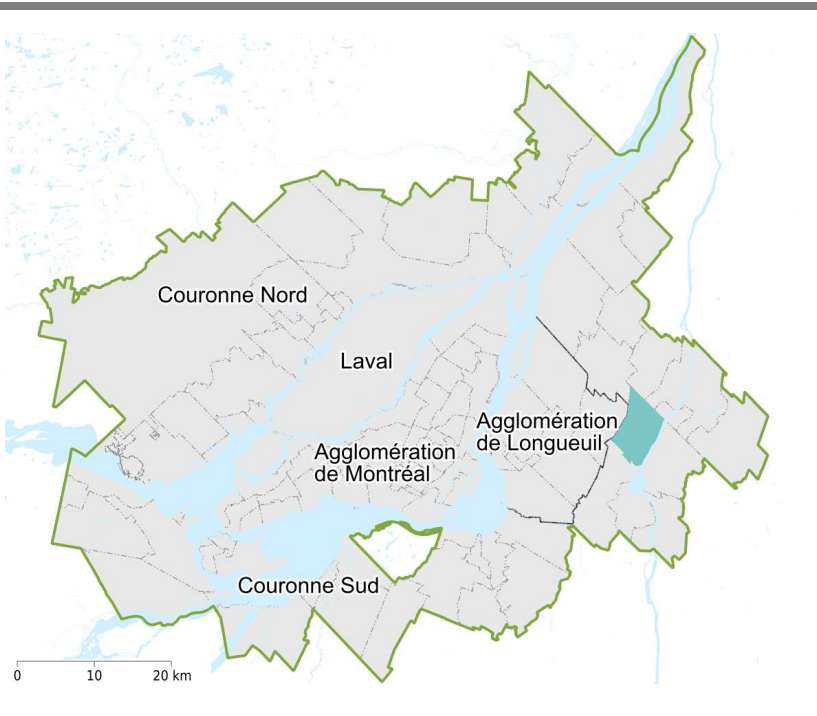

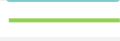









### Ville de Saint-Basile-le-Grand



-  Limites du territoire
-  Limites de la CMM
-  Limites municipales
-  Autoroutes
-  Routes principales
-  Réseau de transport en commun métropolitain structurant
-  Stations de métro, gares de train de banlieue et futures gares du REM

La source des différents indicateurs se retrouve dans les dernières pages du document.





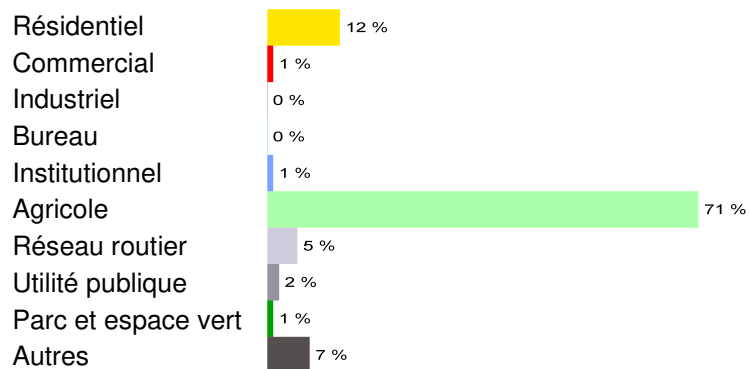
# PORTRAITS TERRITORIAUX

## ÉDITION 2021

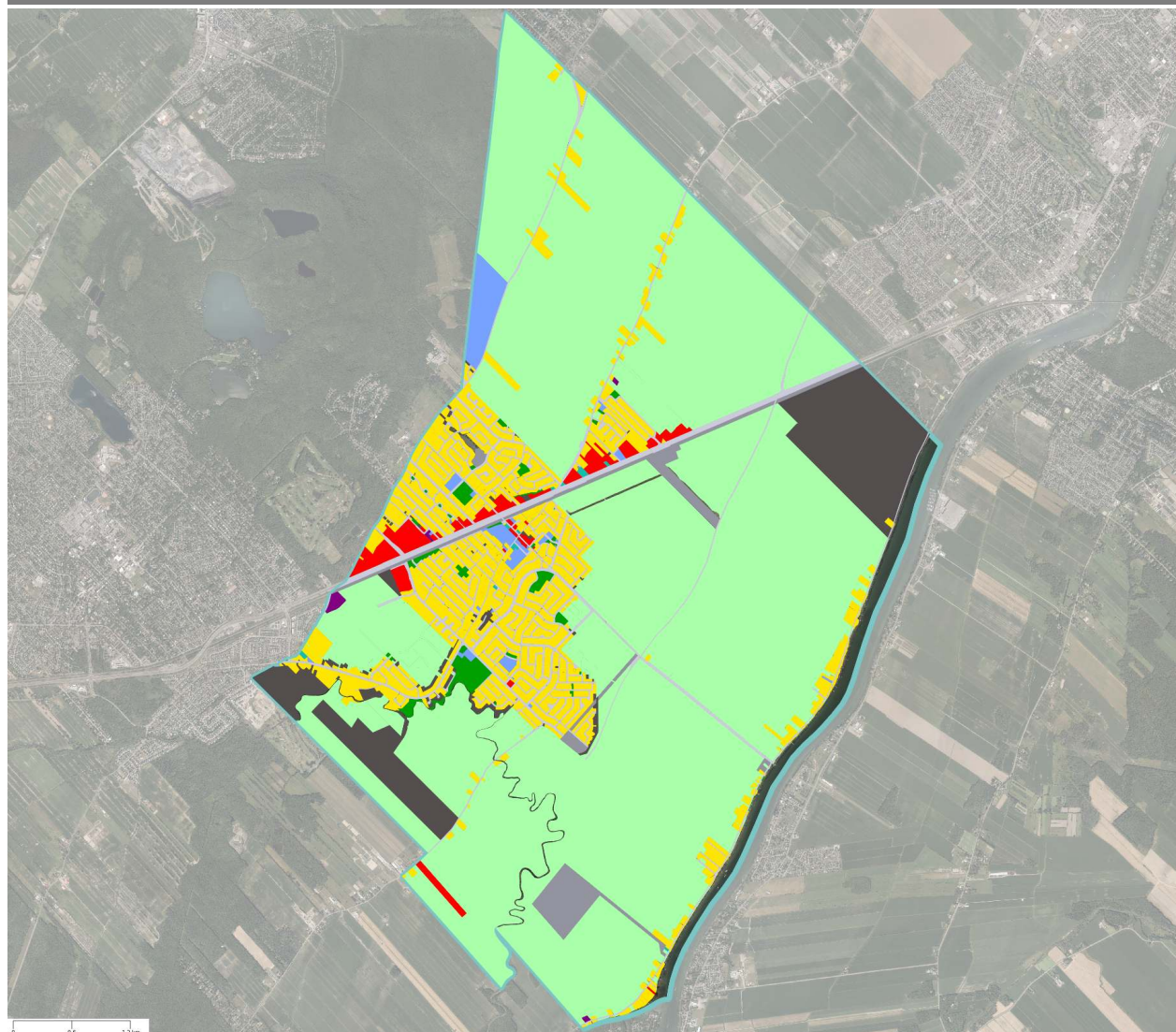
### Superficie

Superficie totale	36,8 km <sup>2</sup>
▪ Superficie terrestre	35,8 km <sup>2</sup>
▪ Superficie aquatique	1,0 km <sup>2</sup>

### Utilisation du sol 2020 – répartition des usages



### Utilisation du sol 2020 (se référer au graphique de gauche comme légende pour la carte)



# PORTRAITS TERRITORIAUX

## ÉDITION 2021

### Population et ménages

Population totale, 2020 17 371  
Projection de population pour 2041 17 491

Ménages privés totaux, 2016 6 390  
Projection des ménages pour 2041 7 063

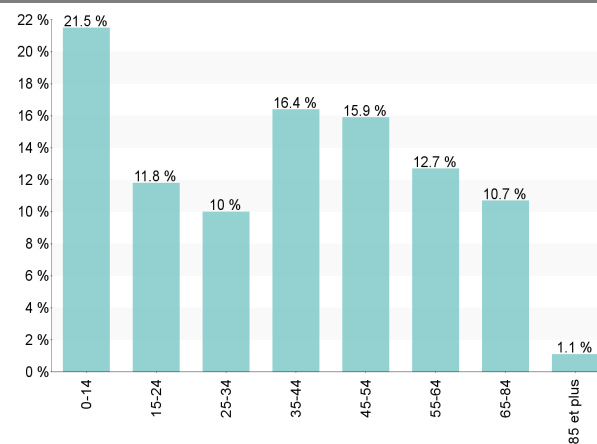
### % de la population immigrante, 2016

- Sur le territoire 5,4 %
- Dans l'ensemble de la CMM 24,6 %

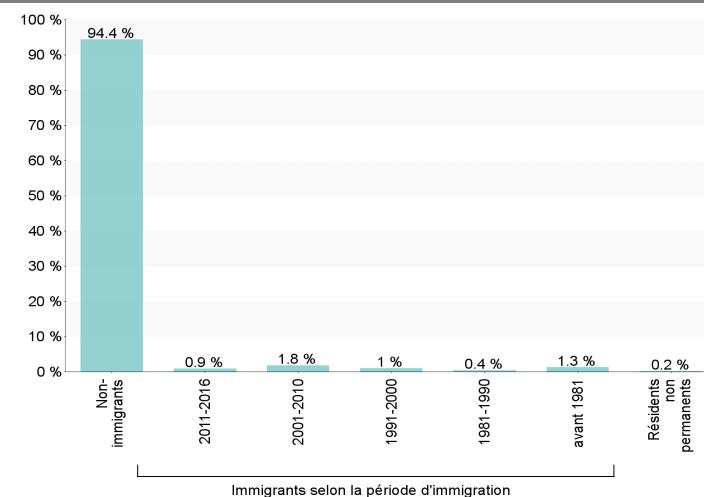
### % des 25-64 ans ayant un grade universitaire, 2016

- Sur le territoire 32,0 %
- Dans l'ensemble de la CMM 33,0 %

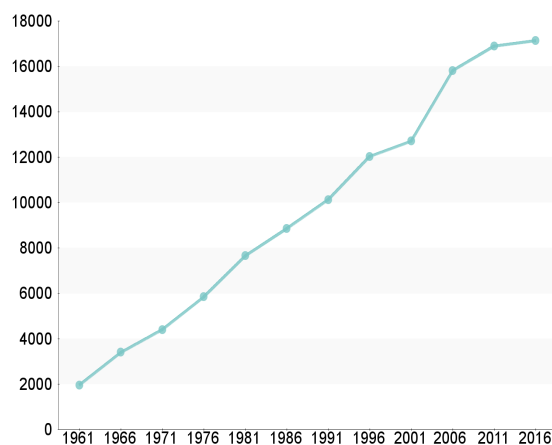
### Population selon le groupe d'âge, 2016



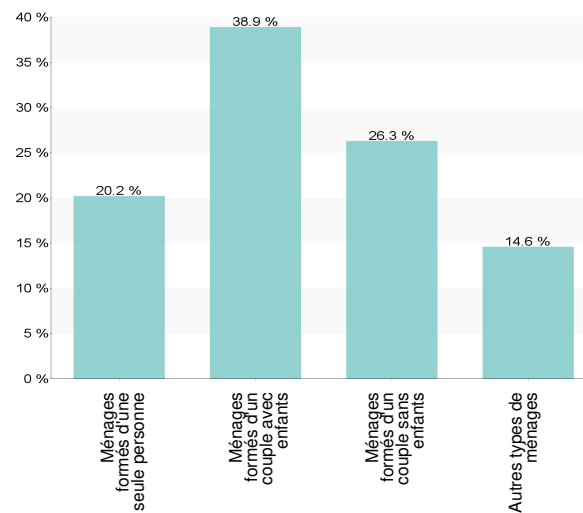
### Pop. selon le statut et la période d'immigration, 2016



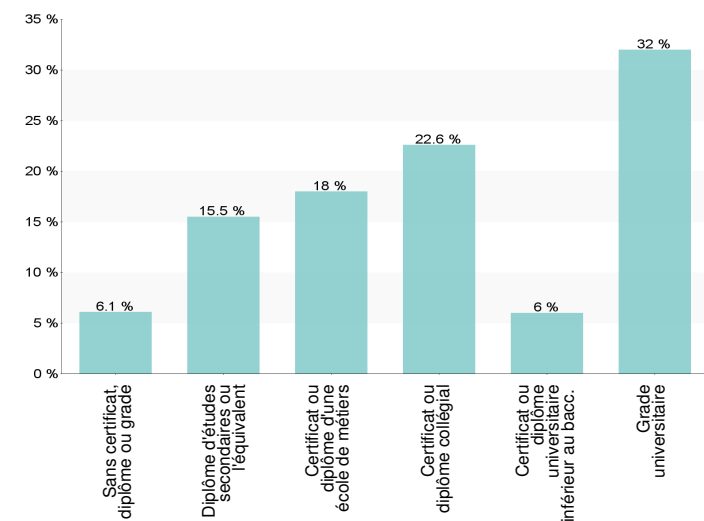
### Population totale, 1961-2016



### Type de ménages, 2016



### Plus haut niveau de scolarité atteint (25-64 ans), 2016





### Population en logement privé ou collectif, 2016

Population totale en logement privé ou collectif	17 055
▪ En logement privé	98,8 %
▪ En logement collectif	1,2 %
○ En résidence pour personnes âgées	0,6 %
○ En établissement de soins de santé ou établissement connexe	0,5 %
○ Dans un autre type de log. collectif	0,1 %

### Types de logements privés occupés, 2016

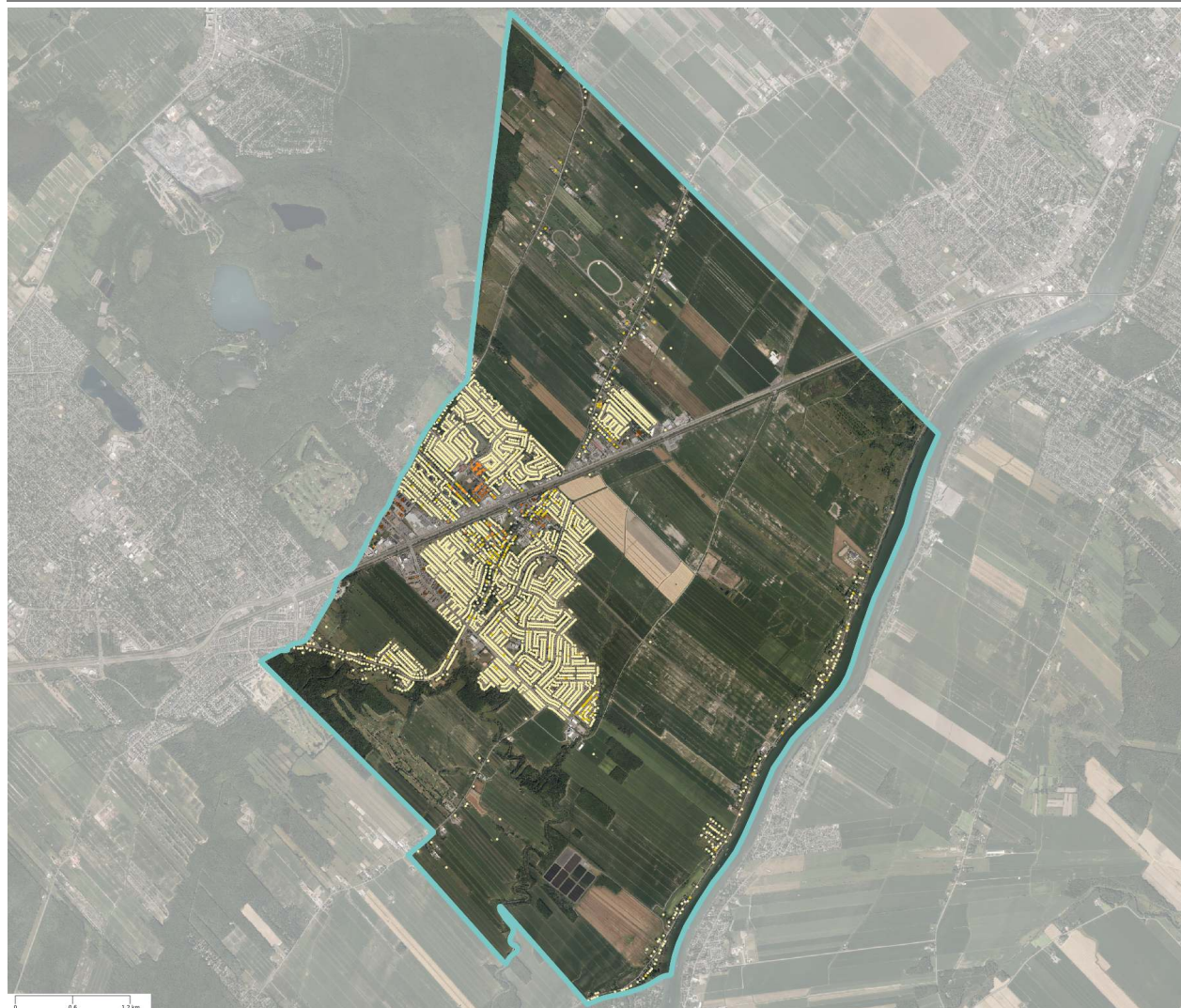
Logements privés occupés	6 391
▪ Maison individuelle	70,3 %
▪ Maison jumelée	5,4 %
▪ Maison en rangée	0,9 %
▪ Appartement ou plain-pied dans un duplex	2,1 %
▪ Appartement dans un immeuble de moins de cinq étages (autre que dans un duplex)	18,2 %
▪ Appartement dans un immeuble de cinq étages ou plus	0,0 %
▪ Maison mobile et autres types de logements	3,3 %

### Modes d'occupation des ménages privés, 2016

Ménages privés	6 390
▪ Propriétaires	87,7 %
○ En copropriété	11,1 %
○ Autres qu'en copropriété	76,6 %
▪ Locataires	12,4 %
○ En logement subventionné	0,9 %
○ Autres qu'en logement subventionné	11,5 %

### Répartition des immeubles résidentiels ou mixtes selon le nombre de logements

■ 1 logement ■ 2 à 4 logements ■ 5 à 8 logements ■ 9 à 24 logements ■ 25 logements et +





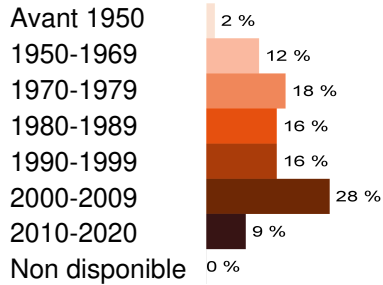


# PORTRAITS TERRITORIAUX

## ÉDITION 2021



### % des logements selon la période de construction de l'immeuble



### Logements sociaux et communautaires, 2020

Logements sociaux et communautaires (Le total n'inclut que les PSL attribués aux logements qui ne sont pas comptabilisés dans les autres programmes)	68
▪ AccèsLogis Québec	21
▪ HLM public	20
▪ HLM privé et autochtone	0
▪ LAQ – volet social et communautaire	26
▪ Coopératives et OBNL d'habitation relevant d'anciens programmes	0
▪ Logements bénéficiant du Programme de supplément au loyer (PSL)	12

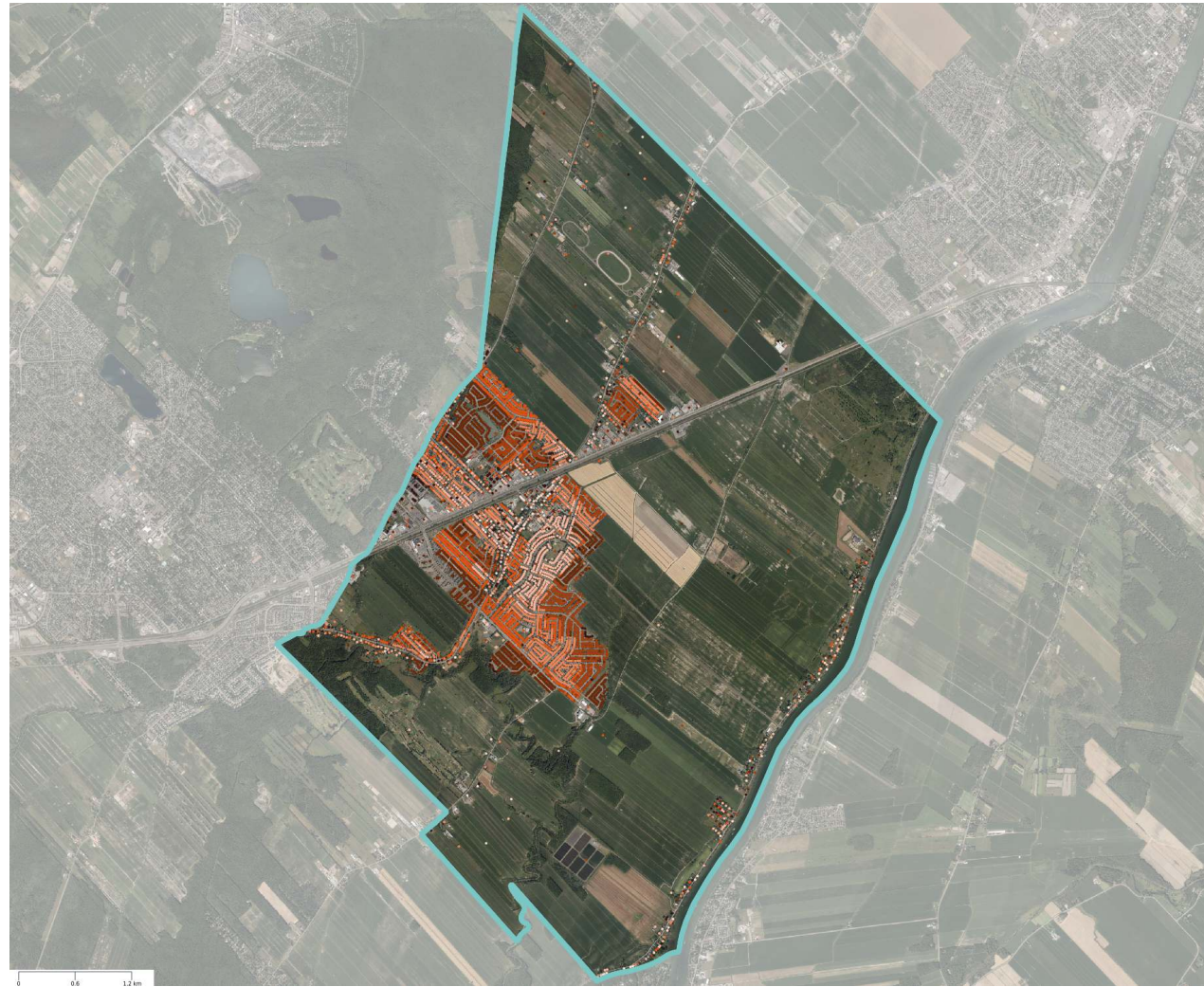
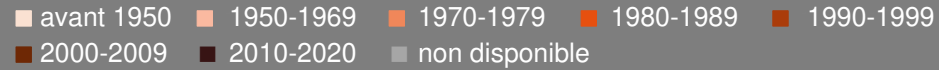
### Ménages locataires éprouvant des problématiques en logement, 2016

Ménages locataires éprouvant des besoins impérieux en matière de logement	80
---	----

### Ménages locataires à faible revenu consacrant :

▪ 30 % et plus de leur revenu à se loger	110
▪ 50 % et plus de leur revenu à se loger	55

### Répartition des immeubles résidentiels ou mixtes selon la période de construction





# PORTRAITS TERRITORIAUX

## ÉDITION 2021



# OBSERVATOIRE

## GRAND MONTRÉAL

### Mises en chantier résidentielles

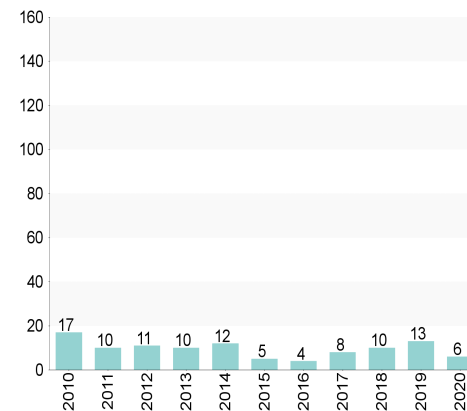
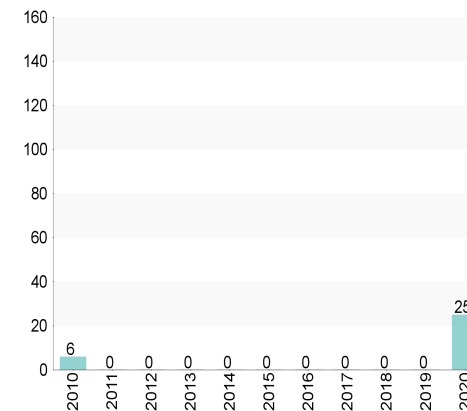
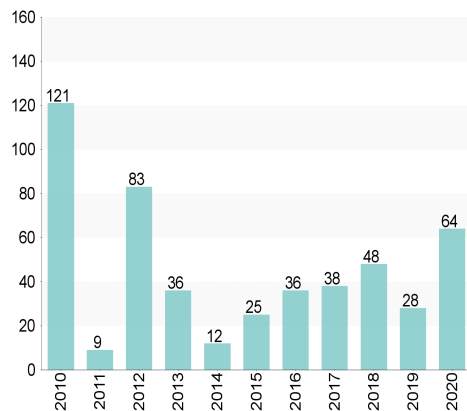
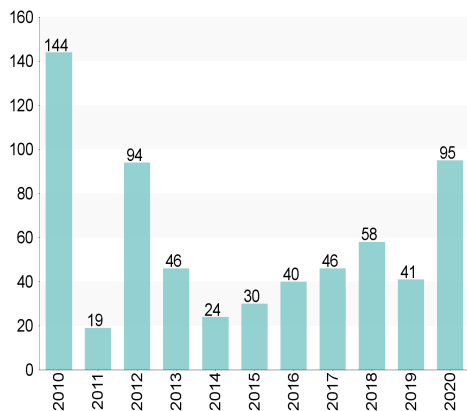
### Par typologie de logement

Tous types de logements confondus  
Moyenne 2015-2020 = 52

Logements en appartement  
Moyenne 2015-2020 = 40

Maisons jumelées ou en rangée  
Moyenne 2015-2020 = 4

Maisons individuelles  
Moyenne 2015-2020 = 8

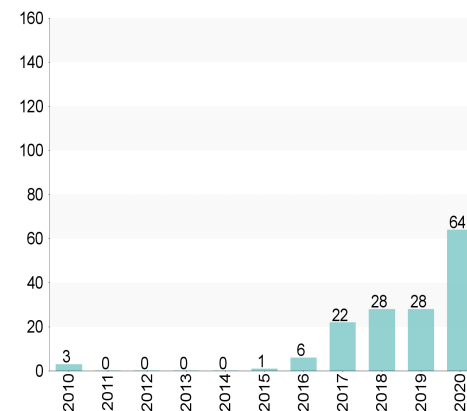
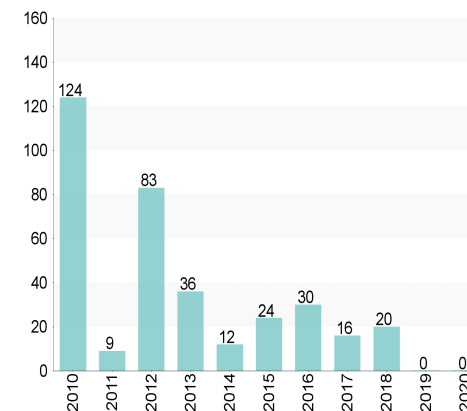
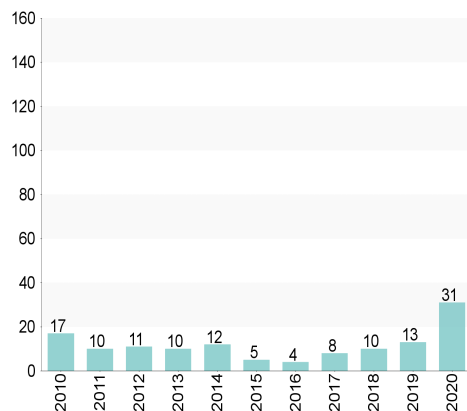


### Par mode d'occupation

Logements en propriété absolue  
Moyenne 2015-2020 = 12

Logements en copropriété  
Moyenne 2015-2020 = 15

Logements locatifs et communautaires  
Moyenne 2015-2020 = 25



### Emploi et revenu

#### Population active occupée (travailleurs), 2016

- Ayant leur lieu d'emploi sur le territoire (quelle que soit la municipalité de résidence) 3 120
- Demeurant sur le territoire (quelle que soit la municipalité du lieu de travail) 9 445

#### Revenu total médian des ménages, 2015

- Sur le territoire 92 224 \$
- Dans l'ensemble de la CMM 61 835 \$

#### Revenu total médian des ménages comptant une personne, 2015

- Sur le territoire 46 750 \$
- Dans l'ensemble de la CMM 33 246 \$

#### Revenu total médian des ménages comptant deux personnes ou plus, 2015

- Sur le territoire 106 551 \$
- Dans l'ensemble de la CMM 81 292 \$

#### Population demeurant dans les ménages à faible revenu (mesure de faible revenu après impôt), 2015

- Sur le territoire 4,6 %
- Dans l'ensemble de la CMM 15,4 %

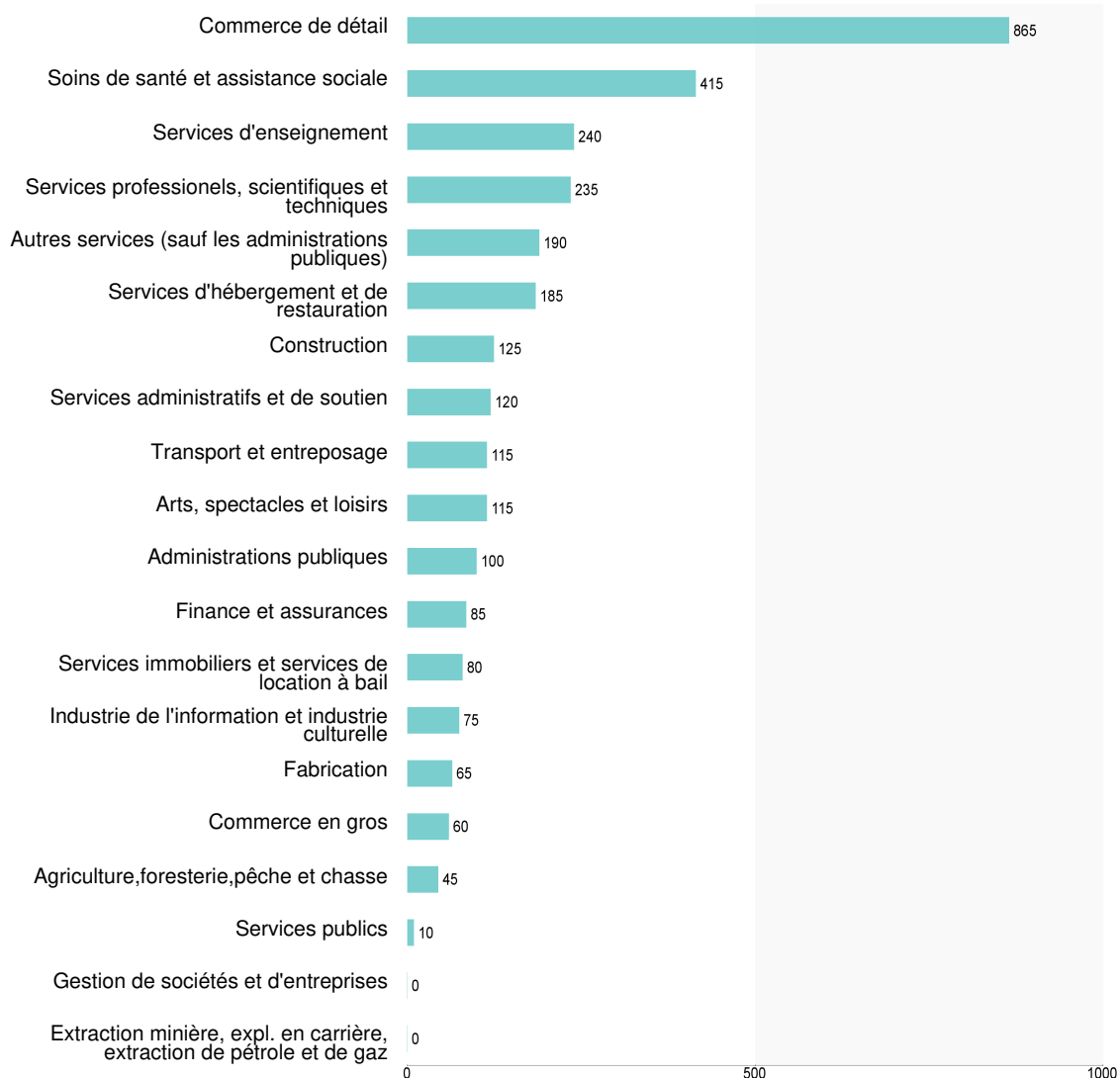
#### Taux d'activité, 2016 (pop. active/pop 15 ans et +)

- Sur le territoire 75,0 %
- Dans l'ensemble de la CMM 66,0 %

#### Taux d'emploi, 2016 (pop. active occupée/pop. 15 ans et +)

- Sur le territoire 71,6 %
- Dans l'ensemble de la CMM 61,0 %

### Emplois sur le territoire selon l'industrie, 2016





# PORTRAITS TERRITORIAUX

## ÉDITION 2021

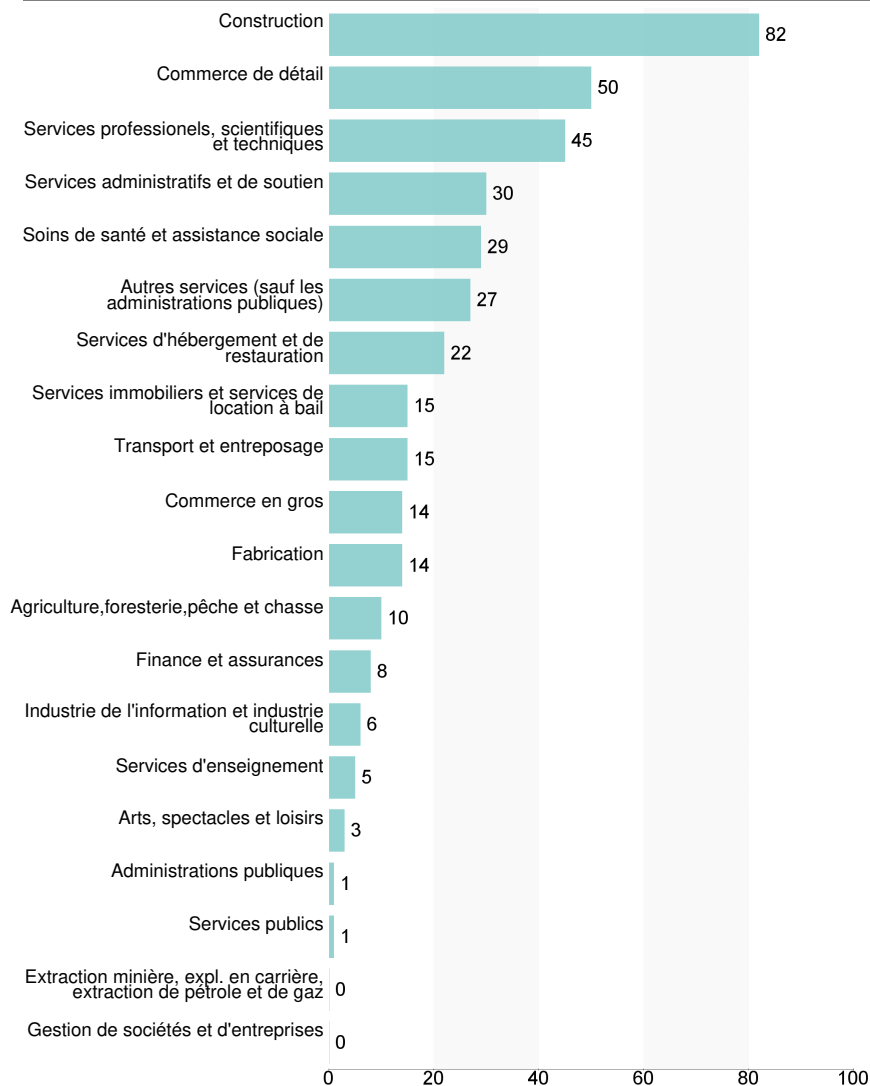


### Nombre d'entreprises, 2019

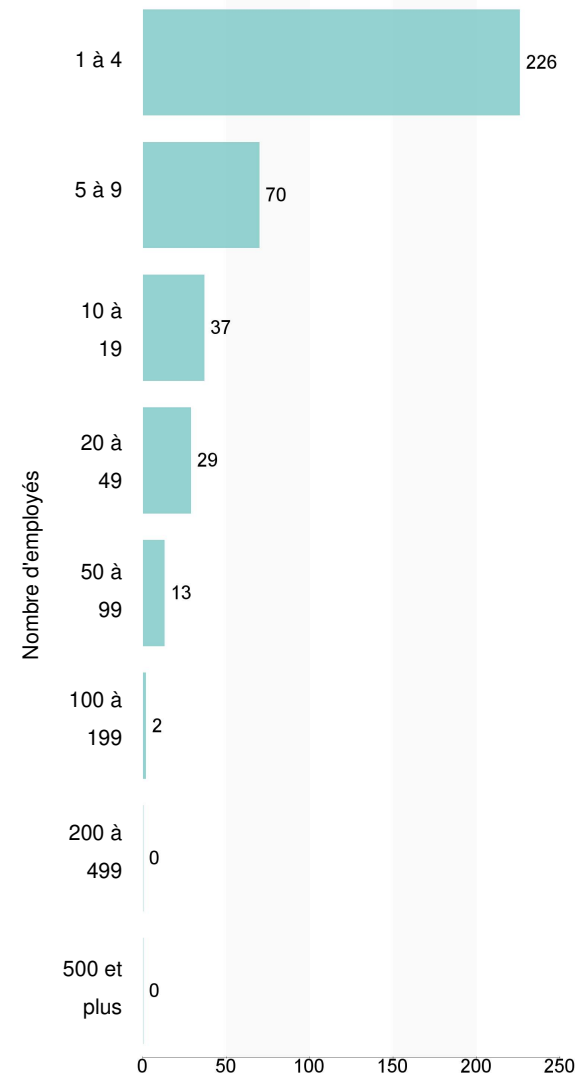
Nombre total d'entreprises 377

En % des entreprises de la CMM 0,3 %

### Nombre d'entreprises par type d'industrie, 2019



### Nombre d'entreprises par tranche d'effectifs, 2019





### Déplacements produits et attirés par le territoire, 2018

#### ○ selon le mode – 24 h (tous motifs sauf retour au domicile)

	Produits	Attirés
■ Automobile	74,2 %	81,7 %
■ Transport collectif	11,6 %	1,4 %
■ Autres modes motorisés	6,2 %	2,7 %
■ Bicyclette	0,3 %	0,5 %
■ Marche	7,6 %	13,3 %
■ Autres et indéterminés	0,2 %	0,3 %

#### ○ selon le mode motorisé seulement – pointe AM (tous motifs – part modale calculée sur les déplacements motorisés uniquement)

	Produits	Attirés
■ Automobile	69,1 %	91,9 %
■ Transport collectif	19,4 %	ND
■ Autres modes motorisés	11,5 %	8,1 %

#### ○ selon le motif – 24 h (tous modes)

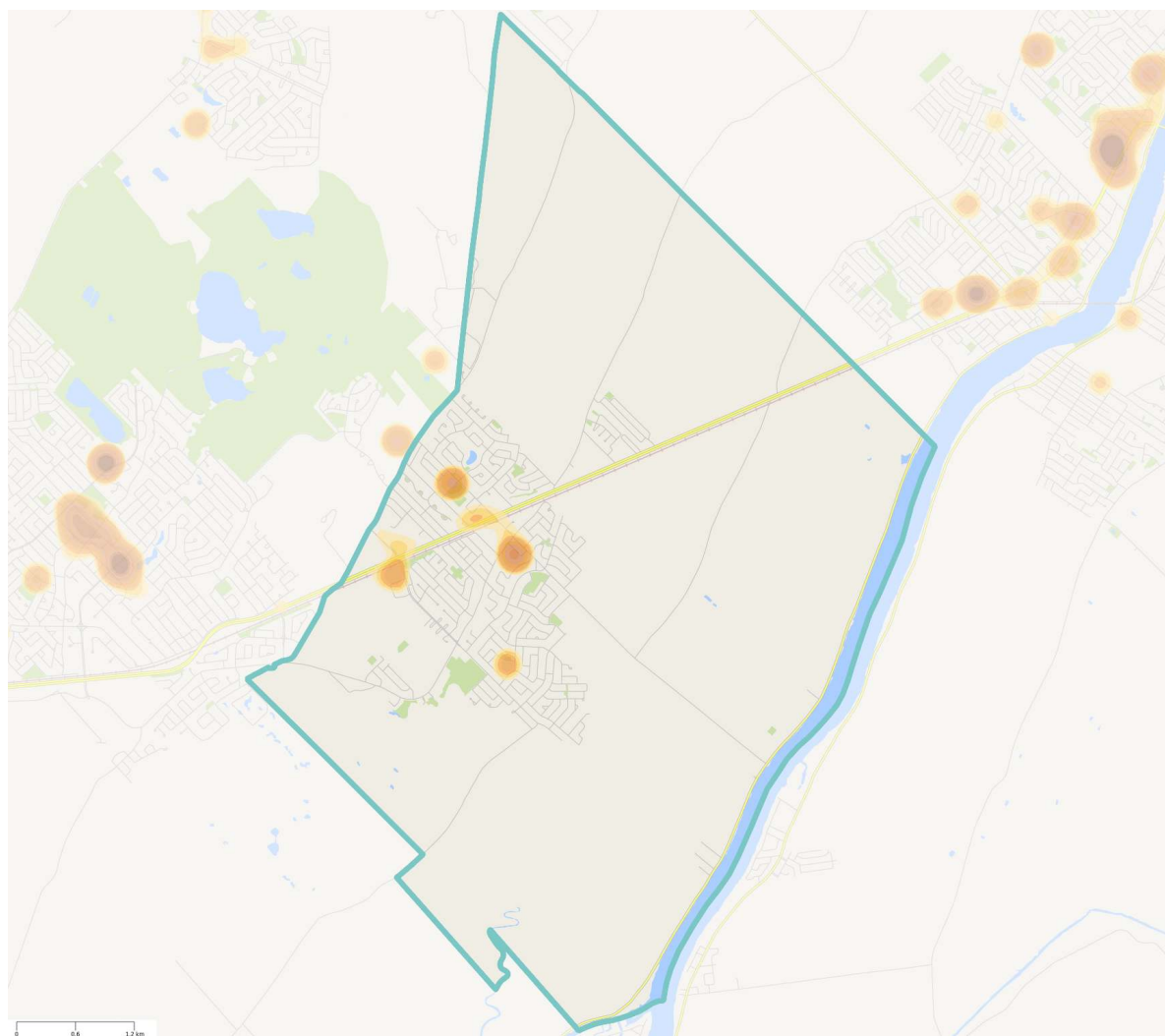
	Produits	Attirés
■ Travail	27,9 %	5,9 %
■ Études	16,0 %	7,5 %
■ Loisir	7,6 %	5,9 %
■ Magasinage	8,0 %	4,7 %
■ Autres (sans retour)	13,0 %	12,8 %
■ Retour au domicile	27,5 %	63,2 %

### Lieu de destination des déplacements en provenance du territoire, 2018 (pointe AM, tous modes et tous motifs sauf retour au domicile)

■ À l'intérieur même du territoire	27,0 %
■ Vers un autre territoire de la CMM	66,7 %
○ dans l'agglomération de Montréal	22,4 %
○ dans l'agglomération de Longueuil	31,9 %
○ à Laval	ND
○ dans la couronne Nord	ND
○ dans la couronne Sud	12,1 %
■ Vers les MRC péri-métropolitaines (zone O-10)	0,5 %
■ Vers le reste du Québec	5,7 %

### Concentration des destinations de déplacements, tous motifs sauf retour au domicile, 2018

250 déplacements  2 000 déplacements et plus





# PORTRAITS TERRITORIAUX

## ÉDITION 2021



### Canopée, 2019

Superficie	394 ha
▪ En % de la superficie terrestre	11,0 %

### Couvert forestier, 2019

Superficie	257 ha
▪ En % de la superficie terrestre	7,2 %

### Bois et corridors forestiers métropolitains (BCFM), 2019

Superficie	199 ha
▪ En % de la superficie terrestre	5,5 %
% des BCFM composé de couvert forestier	52,1 %

### Zone agricole protégée, 2021

Superficie	2 791 ha
▪ En % de la superficie terrestre	77,8 %

### Aires protégées, 2020

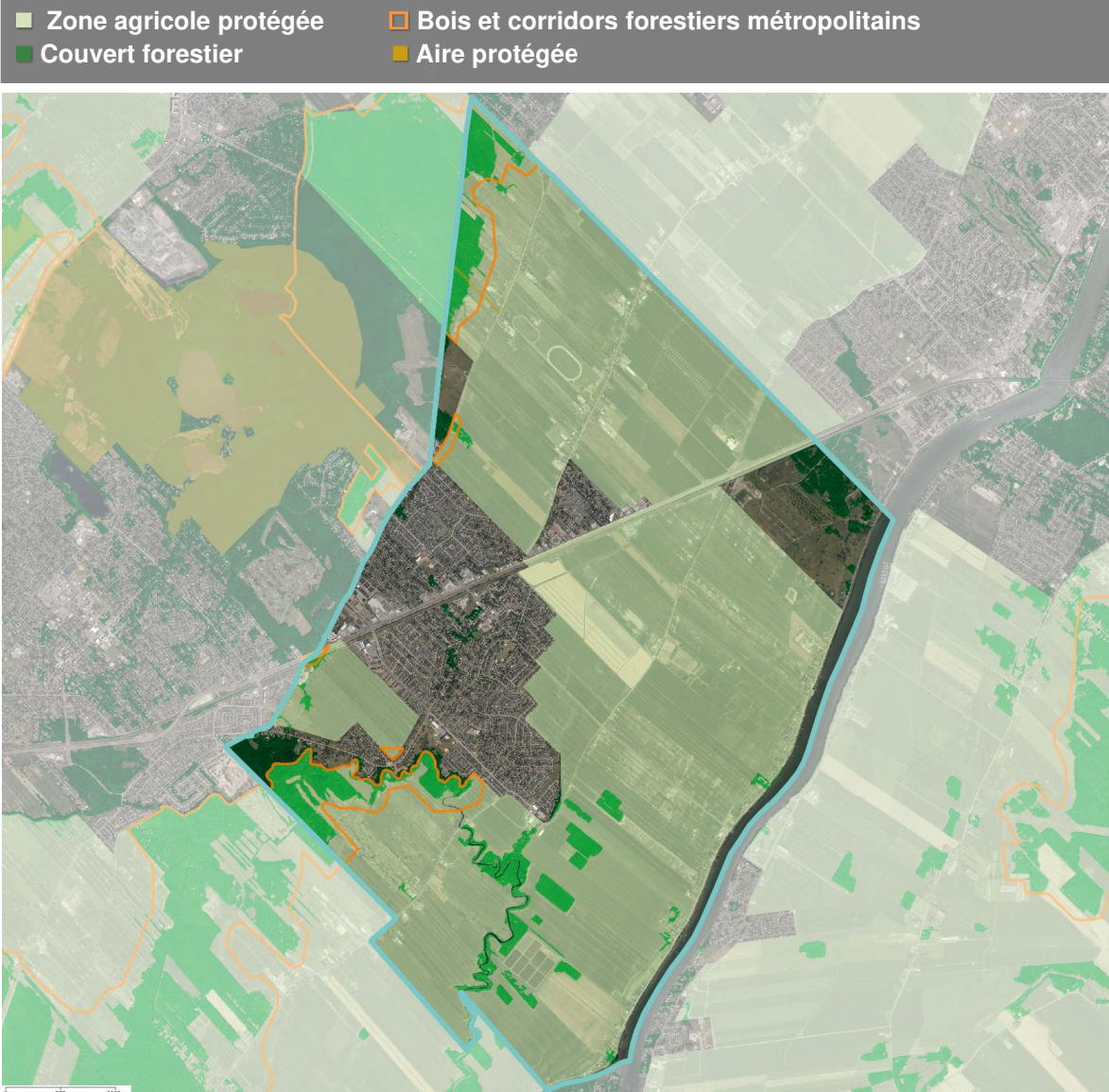
Superficie	2 ha
▪ En % de la superficie totale	0,1 %

### Milieus humides, 2007

Superficie	6,4 ha
▪ En % de la superficie totale	0,2 %

### Gestion des matières résiduelles, 2019

Taux de récupération des matières recyclables	70,0 %
Taux de récupération des matières organiques	49,0 %





## Sources

### Superficie

Source : MAMH, *Répertoire des municipalités*. Traitement : CMM, 2020.

### Utilisation du sol – Répartition des usages sur la superficie terrestre

Source : CMM, 2020. Traitement : CMM, 2021.

Notes :

- Données compilées par la CMM, principalement à partir du cadastre rénové avant le 31 mars 2020, des rôles fonciers de 2020 fournies par le MAMH, des orthophotographies printemps 2020 pour la couronne nord, la couronne sud et l'agglomération de Longueuil et les orthophotographies été 2019 pour la ville de Laval et l'agglomération de Montréal.
- La catégorie « Utilité publique » intègre les sous-catégories « Utilité publique », « Aéroport » et « Chemin de fer » des rôles fonciers. La catégorie « Autres » intègre les sous-catégories « Golf », « Stationnement » et « Vacant ». L'hydrographie n'est pas prise en compte et la répartition de chaque catégorie est calculée sur la superficie terrestre.

### Population et ménages, groupes d'âge, typologie de ménages et immigration

Sources : Statistique Canada, *Recensement 1961 à 2016*; ISQ, *Estimation de la population 2020* et *Perspectives démographiques, édition 2019*. Traitement : CMM, 2021.

### Population en logement privé ou collectif, types de logements privés occupés et modes d'occupation des ménages privés

Source : Statistique Canada, *Recensement 2016*. Traitement : CMM, 2018.

Notes :

- La catégorie « Autres types de logements collectifs » regroupe, notamment, les établissements correctionnels ou de détention, les maisons de chambres ou pensions, les établissements religieux et les résidences pour étudiants.
- Les « logements subventionnés » incluent les logements dont le loyer est déterminé en fonction du revenu, les logements sociaux, les logements sans but lucratif, les habitations à loyer modique, les programmes gouvernementaux d'aide au logement, les suppléments au loyer et les allocations de logement. Les « logements subventionnés », tels que définis dans le *Recensement 2016* de Statistique Canada peuvent comprendre des ménages bénéficiant de programmes qui ne sont pas pris en compte dans la section « Logements sociaux et abordables » de ce portrait.

### Répartition des logements et des immeubles résidentiels ou mixtes selon la période de construction et répartition des immeubles résidentiels ou mixtes selon le nombre de logements

Source : MAMH, *Rôles fonciers 2021* (pour le logement construit avant 2018) et SCHL, *Relevés des mises en chantier et des achèvements* (pour les logements construits entre 2018 et 2020).

Traitement : CMM, 2021.

### Logements sociaux et communautaires

Source : CMM, 2020. Traitement : CMM, 2021.

Notes :

- Données compilées à partir des informations provenant de la Société d'habitation du Québec (SHQ), de la Société canadienne d'hypothèques et de logement (SCHL), de la Société d'habitation et de développement de Montréal (SHDM), de la Corporation d'habitation Jeanne-Mance (CHJM) et de la Ville de Montréal.
- Certains logements du programme AccèsLogis ou d'anciens programmes peuvent également bénéficier du Programme de supplément au loyer (PSL). Ces logements n'ont été comptés qu'une seule fois pour obtenir le total des logements sociaux et abordables communautaires.

### Ménages locataires éprouvant des problématiques en logement

Source : Statistique Canada, *Recensement 2016*. Traitement : CMM, 2018.

Notes :

- On dit d'un ménage qu'il éprouve des « besoins impérieux en matière de logement » si son habitation n'est pas conforme à au moins une des normes d'acceptabilité (qualité, taille et abordabilité) élaborées par la SCHL, et si 30 % de son revenu total avant impôt serait insuffisant pour payer le loyer médian des logements acceptables (répondant aux trois normes d'occupation) situés dans la région métropolitaine. Ceci exclut les ménages non familiaux dont au moins un des soutiens est âgé de 15 à 29 ans et est aux études.
- Pour le calcul des ménages locataires à faible revenu consacrant 30 % ou 50 % et plus de leur revenu à se loger, les ménages considérés « à faible revenu » sont ceux dont le revenu total équivaut à 50 % ou moins du revenu total médian des ménages de la CMM.

## Sources (suite)

### Mises en chantier résidentielles par typologie et par mode d'occupation

Source : SCHL, *Relevés des mises en chantier et des achèvements 2010 à 2020*.

Traitement : CMM, 2021.

Notes :

- Un logement en propriété absolue est un logement dont le propriétaire détient également les titres de propriété du terrain, ce qui n'est pas le cas pour un logement en copropriété.
- Les données ne sont pas disponibles pour les municipalités de Contrecoeur, Calixa-Lavallée, L'Île-Dorval et Saint-Jean-Baptiste.

### Emploi et revenu

Source : Statistique Canada, *Recensement 2016*. Traitement : CMM, 2018.

Note : Les données ne sont pas disponibles pour les municipalités de L'Île-Cadieux et L'Île-Dorval.

### Entreprises par type d'industrie et par tranche d'effectifs

Source : Statistique Canada, *Registre des entreprises 2019*. Traitement : CMM, 2020.

Notes :

- Le compte des entreprises est basé sur le concept statistique d'«emplacement», c'est-à-dire que chaque emplacement d'exploitation est compté séparément, y compris les cas où une entreprise comprend plusieurs emplacements. Ainsi, une entreprise de vente au détail ayant 10 magasins représente 10 entreprises. Selon Statistique Canada, 99 % des entreprises canadiennes n'ont qu'un seul emplacement.
- Seules les entreprises comptant au moins un employé sont prises en compte.
- Le *Registre des entreprises* couvre toutes les entreprises canadiennes rencontrant au moins un des trois critères suivants :
  - disposent d'une main-d'œuvre pour laquelle des retenues sur la paie sont remises à l'Agence du revenu du Canada;
  - réalisent un minimum de 30 000 \$ de revenus annuels;
  - sont constituées en société en vertu d'une loi fédérale ou provinciale et ont rempli un formulaire fédéral de déclaration de revenus des sociétés au cours des trois dernières années.
- Les données ne sont pas disponibles pour les municipalités de L'Île-Cadieux, L'Île-Dorval et Vaudreuil-sur-le-Lac.

### Déplacements selon le mode et le motif et selon le lieu de destination

Source : Enquête Origine-Destination 2018. Traitement : CMM, 2021.

Notes :

- *Déplacements produits* : déplacements qui ont le territoire étudié comme lieu d'origine et qui sont réalisés par des résidents de la CMM.
- *Déplacements attirés* : déplacements qui ont le territoire étudié comme lieu de destination.
- *Pointe AM* : correspond à l'intervalle entre 5 h 00 et 8 h 59 inclusivement.
- *Automobile* : déplacements effectués exclusivement en automobile (conducteur ou passager) ou à moto.
- *Transport collectif* : déplacements effectués en métro, en autobus ou en train ainsi que les déplacements bimodaux, soit les déplacements effectués à la fois en transport collectif et en automobile ou en transport actif (bicyclette, marche).
- *Autres modes motorisés* : déplacements réalisés en taxi, en autobus scolaire ou en transport adapté ou l'un de ces modes combinés à du transport actif (bicyclette, marche, etc.), ainsi que les déplacements combinant l'automobile ou la moto à un autre mode de transport que le transport collectif.
- *Bicyclette* : déplacements effectués exclusivement à bicyclette.
- *À pied* : déplacements effectués exclusivement à pied.
- *Autres et indéterminés* : déplacements effectués avec un mode tel que l'avion, le bateau ainsi que tout autre mode public de transport interurbain. Les déplacements dont le mode est demeuré indéterminé sont également compris dans cette catégorie.
- Les données ne sont pas disponibles pour les municipalités de L'Île-Cadieux, L'Île-Dorval et Vaudreuil-sur-le-Lac.

### Canopée et le couvert forestier

Source : CMM, 2019. Traitement : CMM, 2021.

Note : La canopée englobe tous les arbres de 3 m et plus en milieu naturel ou anthropique. La canopée du Grand Montréal est composée d'arbres plus ou moins isolés, mais également de massifs boisés plus imposants, définis comme étant le couvert forestier du Grand Montréal. Le couvert forestier regroupe des espaces boisés continus d'un demi-hectare et plus.



## Sources (suite)

### Bois et corridors forestiers métropolitains (BCFM)

Source : CMM, 2003 et 2019. Traitement : CMM, 2021.

Note : En avril 2003, 31 bois d'intérêt métropolitain ont été identifiés par la CMM à partir des critères suivants :

- un bois mature (plus de 60 ans) ou centenaire;
- un bois présentant plus de six espèces dominantes et codominantes de la strate arborescente supérieure;
- un bois présentant au moins un milieu humide, un cours d'eau ou un ruisseau;
- un bois abritant des espèces fauniques ou floristiques à statut précaire identifiées par le ministère des Ressources naturelles et de la Faune, le ministère du Développement durable, de l'Environnement et des Parcs ou Environnement Canada;
- un bois abritant un écosystème forestier exceptionnel identifié par le ministère des Ressources naturelles et de la Faune;
- un bois abritant un habitat faunique essentiel reconnu par la Société de la faune et des parcs du Québec;
- un bois inscrit dans un règlement, une politique ou un plan de conservation adopté par une municipalité, une MRC ou une agglomération.

À ces 31 bois, s'ajoutent, en milieu agricole, les corridors forestiers identifiés à la carte 705-120-01 du Fonds vert de la CMM.

### Zone agricole protégée

Source : Commission de protection du territoire agricole, 2021. Traitement : CMM, 2021.

### Aires protégées

Sources : MDDELCC, *Registre des aires protégées*; Réseau de milieux naturels protégés, *Répertoire des milieux naturels protégés du Québec*; Ville de Montréal, *Répertoire des milieux naturels protégés*. Traitement : CMM, 2021.

### Milieux humides

Sources : Canards Illimités Canada et MDDELCC, *Cartographie détaillée des milieux humides des secteurs habités du sud du Québec – Données géographiques*. Traitement : CMM, 2021.

Note : La *Cartographie détaillée des milieux humides des secteurs habités du sud du Québec* a été réalisée à partir de plusieurs projets de cartographie. La majorité des données pour la CMM sont issues de travaux réalisés en 2010 à partir d'ortho-photographies de 2007. Toutefois, le bassin versant de la rivière du Nord, localisé dans la portion nord de la Ville de Mirabel, a fait l'objet d'une mise à jour cartographique à partir d'ortho-photographie de 2014.

### Taux de récupération des matières recyclables et organiques

Source : CMM, *Enquête sur la gestion des matières résiduelles 2019*. Traitement : CMM, 2021.

Notes :

- *Taux de récupération des matières recyclables* : rapport entre la quantité de matières recyclables récupérées et la quantité de matières recyclables produites pouvant être mises en valeur.
- *Taux de récupération des matières organiques* : rapport entre la quantité de matières organiques récupérées et la quantité de matières organiques produites pouvant être mises en valeur.

Pour plus de données statistiques ou cartographiques portant sur le Grand Montréal et les territoires qui le constituent, nous vous invitons à vous rendre sur l'Observatoire Grand Montréal de la Communauté métropolitaine de Montréal.

<http://observatoire.cmm.qc.ca/observatoire-grand-montreal/>