



Portrait statistique agricole de la MRC de Thérèse-De Blainville



Version modifiée
Décembre 2012

TABLE DES MATIÈRES

Mise en contexte	3
Définition des territoires à l'étude	4
Faits saillants concernant le territoire et les activités agricoles de la MRC	5
1. Occupation du territoire agricole	6
2. Localisation de la zone agricole et des principales friches herbacées et arbustives	7
3. Exploitations agricoles avec productions animales.....	8
4. Exploitations agricoles avec productions végétales.....	9
5. Exploitations agricoles avec des activités complémentaires ou non conventionnelles	10
6. Répartition des productions animales	11
7. Répartition des productions végétales.....	12
8. Revenus agricoles	13
9. Valeur des terres transigées.....	14
10. Relève agricole.....	15

MISE EN CONTEXTE

Ce portrait statistique de la MRC de Thérèse-De Blainville a été réalisé par la Communauté métropolitaine de Montréal (CMM) et le ministère de l'Agriculture, des Pêcheries et de l'Alimentation (MAPAQ) afin de soutenir les MRC et les agglomérations dans l'élaboration de leur outil régional de développement et de mise en valeur de la zone agricole. Ce portrait constitue l'une des mesures identifiées à l'entente signée entre la Communauté et le gouvernement du Québec pour soutenir les MRC et les agglomérations dans l'élaboration harmonisée de leur plan de développement de la zone agricole.

Dans son Plan métropolitain d'aménagement et de développement (PMAD) entré en vigueur le 12 mars 2012, la CMM a reconnu les activités agricoles comme une composante essentielle au développement économique, social et environnemental du Grand Montréal. Ceci apparaît d'autant plus important que la zone agricole protégée couvre plus de la moitié de son territoire, soit près de 220 000 hectares. Par conséquent, la CMM entend favoriser la réalisation, par les MRC et par les agglomérations, d'outils régionaux visant à sauvegarder, voire accroître, les activités agricoles s'y déroulant. Il en est de même pour le MAPAQ qui, à la suite du dépôt du rapport de la Commission sur l'avenir de l'agriculture et de l'agroalimentaire québécois, a identifié comme prioritaire l'élaboration de plans de développement de la zone agricole ayant notamment pour objectif de favoriser une occupation dynamique de la zone agricole. Pour ce faire, le MAPAQ a soutenu l'élaboration, entre 2008 et 2011, de projets pilotes visant l'élaboration de plans de développement de la zone agricole (PDZA) dans huit MRC et, au terme de cette démarche, a jugé opportun d'étendre ce soutien à l'ensemble du territoire québécois.

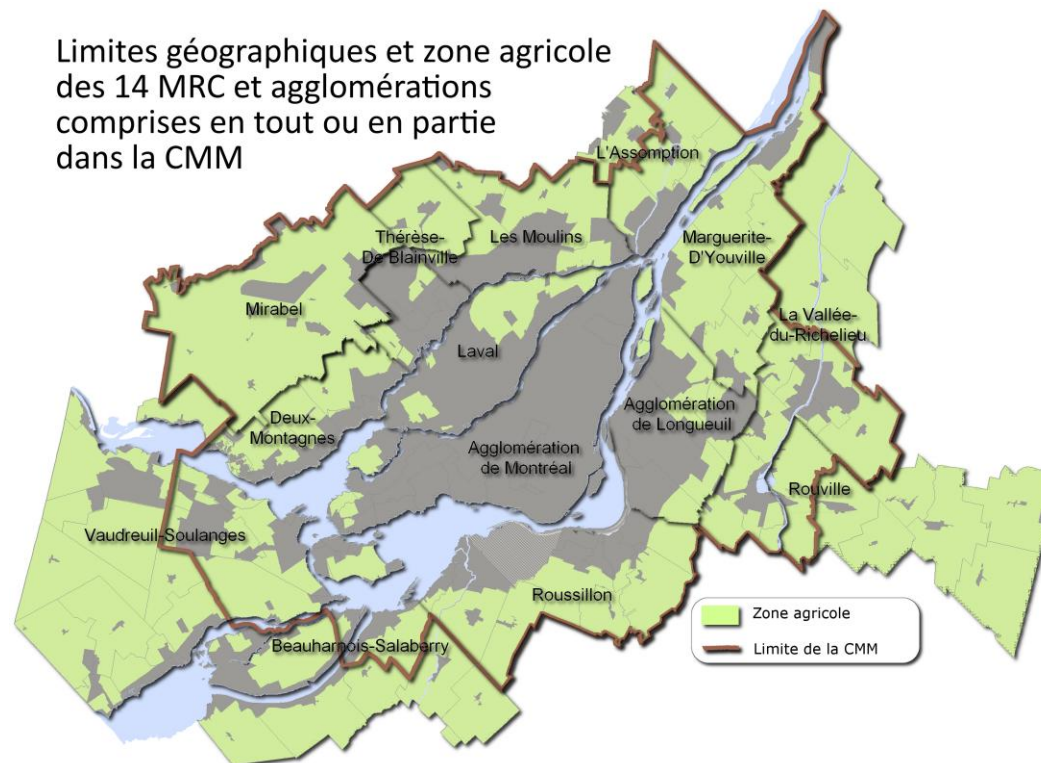
Ce portrait statistique est réalisé à partir de données provenant des fiches d'enregistrement des exploitations agricoles du MAPAQ, de la Commission de protection du territoire agricole du Québec (CPTAQ) et de La Financière agricole du Québec. Les données des fiches d'enregistrement sont compilées selon le site principal d'exploitation des entreprises agricoles, à l'exception des superficies et du nombre d'unités animales, qui sont comptabilisés selon leur localisation géographique.

DÉFINITION DES TERRITOIRES À L'ÉTUDE

Le territoire de la CMM est composé de 14 municipalités régionales de comté (MRC) et agglomérations regroupées en cinq grands secteurs géographiques, à savoir l'agglomération de Montréal, l'agglomération de Longueuil, Laval et les couronnes Nord et Sud. De ces MRC, six chevauchent les limites de la CMM et regroupent des municipalités situées à l'extérieur du territoire métropolitain. Il s'agit des MRC de Deux-Montagnes et de L'Assomption, dans la couronne Nord, et des MRC de Beauharnois-Salaberry, de Vaudreuil-Soulanges, de Rouville et de La Vallée-du-Richelieu, dans la couronne Sud.

Puisque les outils régionaux de développement et de mise en valeur de la zone agricole doivent considérer la totalité du territoire d'une MRC ou d'une agglomération, il est important de noter que l'information fournie dans les portraits statistiques réalisés par la CMM et le MAPAQ inclut toutes les municipalités d'une MRC ou d'une agglomération sans tenir compte de leur inclusion ou non dans la CMM. Il en est de même pour les données présentées à l'échelle des cinq grands secteurs géographiques. Seules les données ayant trait aux friches agricoles (section 2) prennent uniquement en compte le territoire faisant partie de la CMM.

Limites géographiques et zone agricole des 14 MRC et agglomérations comprises en tout ou en partie dans la CMM



Note : Afin d'alléger les tableaux et graphiques présentés, l'expression "MRC de la CMM" est utilisée pour référer aux MRC et agglomérations présentes, en tout ou en partie, sur le territoire de la CMM.

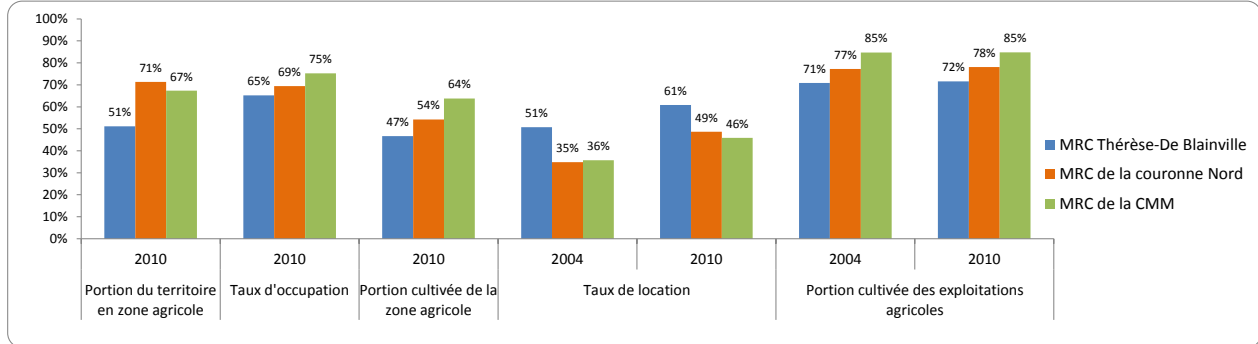
FAITS SAILLANTS CONCERNANT LE TERRITOIRE ET LES ACTIVITÉS AGRICOLES DE LA MRC

Un peu plus de la moitié du territoire de la MRC de Thérèse-De Blainville est en zone agricole. L'activité agricole s'observe principalement dans la municipalité de Sainte-Anne-des-Plaines, cette dernière comptant 81 % de toute la zone agricole de la MRC. Toutefois on rencontre aussi plusieurs exploitations agricoles à Boisbriand et à Blainville, où l'on observe un plus faible taux d'occupation de la zone agricole, soit 40 % pour Boisbriand par rapport à 70 % pour Sainte-Anne-des-Plaines. En 2010, le territoire comptait 89 exploitations agricoles générant au total des revenus de 24 M\$, dont 82 % provenaient des productions végétales. Pour la même année, 60 % des superficies en productions végétales étaient vouées aux grandes cultures (céréales et protéagineux) et 21 % aux cultures fourragères. Les productions de légumes et de fruits sont aussi présentes sur le territoire, avec respectivement 20 et 23 exploitations agricoles déclarant des revenus pour ces productions en 2010. Quant à la production animale, 92 % des unités animales provenaient des productions porcine et laitière.

Autres faits saillants :

- Le nombre d'exploitations agricoles de la MRC a diminué de 14 % entre 2004 et 2010, alors que l'ensemble des MRC et agglomérations de la CMM a vu le nombre de ses exploitations diminuer de 8 %.
- Il existe un fort pourcentage d'exploitations ayant un revenu inférieur à 50 000 \$ par année, soit de 44 % en 2010, par rapport à 32 % pour l'ensemble des MRC et agglomérations de la CMM (2010).
- Thérèse-De Blainville est l'une des seules MRC ou agglomérations de la CMM où la superficie exploitée est en baisse, ayant diminuée de 155 hectares entre 2004 et 2010.
- Selon un relevé des friches effectué sur le territoire de la CMM en 2009, 94 % des friches de la MRC sont concentrées dans la municipalité de Boisbriand.
- Les exploitations ayant comme activité principale une production animale sont passées de 32 à 20 entre 2004 et 2010.
- De 2004 à 2010, le cheptel de bovins laitiers est demeuré stable alors qu'il est en baisse sur l'ensemble des MRC et agglomérations de la CMM.
- Entre 2004 et 2010, la MRC a connu une diminution de 10 exploitations ayant comme revenu principal la production de légumes et une augmentation de 5 exploitations ayant comme activité principale la production de fruits.
- Une forte proportion des exploitations possédait un kiosque à la ferme, soit 29 exploitations sur 89 (2010).
- Une faible proportion des exploitations faisait de la transformation à la ferme, soit 1 exploitation sur 89 (2010).

1. OCCUPATION DU TERRITOIRE AGRICOLE



	Superficie totale	Superficie de la zone agricole	Portion du territoire en zone agricole	Inclusion à la zone agricole	Exclusion à la zone agricole	Nombre d'exploitations agricoles		Superficie exploitée totale		Superficie exploitée moyenne	
	km ²	ha	%	ha	ha	2004	2010	ha		ha	
	2010	2010	1987-2010	1987-2010	2004	2010	2004	2010	2004	2010	
MRC Thérèse-De Blainville	207,9	10 627	51,1	0	31	103	89	7 087	6 932	69	78
Blainville	55,4	710	12,8	0,0	9,8	21	16	352	396	17	25
Bois-des-Filion	4,4	0	0,0	0,0	0,0	0	0	0	0	0	0
Boisbriand	28,0	1 252	44,7	0,0	19,8	9	12	546	499	61	42
Lorraine	5,9	0	0,0	0,0	0,0	0	0	0	0	0	0
Rosemère	10,8	0	0,0	0,0	0,0	0	0	0	0	0	0
Sainte-Anne-des-Plaines	94,1	8 648	91,9	0,0	1,5	73	61	6 188	6 037	85	99
Sainte-Thérèse	9,4	17	1,8	0,0	0,0	0	0	1	0	0	0
MRC de la couronne Nord	1 439,0	102 641	71,3	97,2	298,4	1 029	947	69 450	71 240	67	75
MRC de la CMM	5 577,1	375 591	67,3	392,4	934,3	3 420	3 137	274 096	282 627	80	90

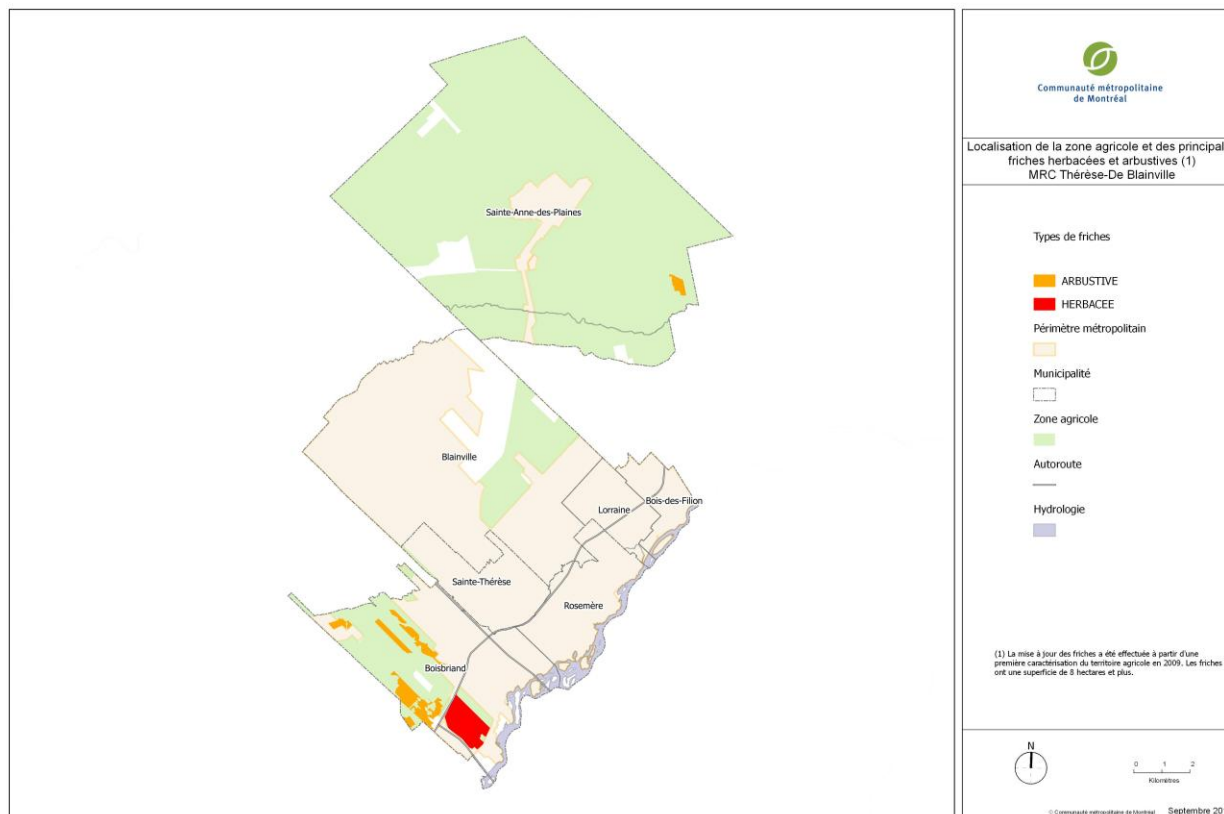
	Taux d'occupation		Taux de location		Superficie cultivée		Superficie cultivée moyenne		Portion cultivée des exploitations agricoles		Portion cultivée de la zone agricole
	%	%	%	%	ha		ha		%		%
	2010	2004	2010	2004	2010	2004	2010	2004	2010	2010	
MRC Thérèse-De Blainville	65,2	50,7	60,9	5 025	4 961	49	56	70,9	71,6	46,7	
Blainville	55,8	37,7	64,8	233	244	11	15	66,2	61,6	34,4	
Bois-des-Filion	-	-	-	0	0	0	0	-	-	-	
Boisbriand	39,9	65,6	56,2	466	386	52	32	85,4	77,3	30,9	
Lorraine	-	-	-	0	0	0	0	-	-	-	
Rosemère	-	-	-	0	0	0	0	-	-	-	
Sainte-Anne-des-Plaines	69,8	50,2	61,0	4 325	4 331	59	71	69,9	71,7	50,1	
Sainte-Thérèse	0,0	-	-	0	0	0	0	-	-	-	
MRC de la couronne Nord	69,4	34,9	48,6	53 625	55 605	52	59	77,2	78,1	54,2	
MRC de la CMM	75,2	35,7	45,9	232 089	239 630	68	76	84,7	84,8	63,8	

Sources : CPTAQ, *Rapports annuels 2004 et 2010*; MAPAQ, *Enregistrement des exploitations agricoles du Québec, 2004* (à jour janvier 2005) et *version certifiée 2010*.

Notes :

- Inclusion et exclusion à la zone agricole : les inclusions et exclusions sont celles qui ont eu lieu depuis la révision des limites de la zone agricole, qui s'est déroulée entre 1987 et 1992.
- Nombre d'exploitations agricoles : entreprises agricoles enregistrées au MAPAQ.
- Superficie exploitée totale : superficie déclarée par les exploitants incluant les superficies cultivées et non-cultivées, louées ou possédées.
- Taux d'occupation : superficie totale exploitée/superficie de la zone agricole.
- Taux de location : superficie louée/superficie exploitée totale. Les superficies louées comprennent des ententes de location entre deux entités légales qui peuvent être liées à un même exploitant. Par exemple, un propriétaire peut louer ses terres à sa propre entreprise agricole. La diversification des formes juridiques des exploitations agricoles contribue à augmenter le taux de location.
- Superficie cultivée : total des superficies cultivées des céréales et protéagineux, fourrages, pâturages, légumes, fruits, horticulture ornementale, cultures abritées et autres (excluant l'acériculture).
- Portion cultivée des exploitations agricoles : superficie cultivée/superficie exploitée totale.
- Portion cultivée de la zone agricole : superficie cultivée/superficie de la zone agricole.

2. LOCALISATION DE LA ZONE AGRICOLE ET DES PRINCIPALES FRICHES HERBACÉES ET ARBUSTIVES



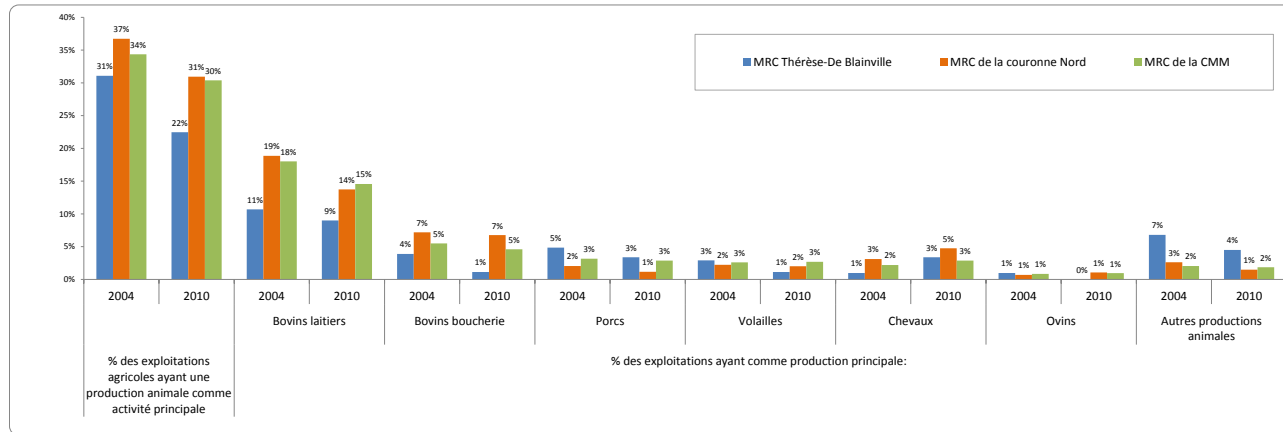
	Friches herbacées	Friches arbustives	Total
MRC Thérèse-De Blainville	160,3	226,7	387,0
Blainville	0,0	0,0	0,0
Boisbriand	160,3	203,8	364,1
Bois-des-Filion	0,0	0,0	0,0
Lorraine	0,0	0,0	0,0
Rosemère	0,0	0,0	0,0
Sainte-Anne-des-Plaines	0,0	22,9	22,9
Sainte-Thérèse	0,0	0,0	0,0
Couronne Nord	445,4	1 580,9	2 026,3
CMM	1 193,5	4 331,4	5 524,9

Sources : CMM et MAPAQ, 2012.

Notes :

- Friches herbacées : + de 50 % d'herbacée (hauteur de moins de 1,5 mètre).
- Friches arbustives : + de 50 % d'arbustes (hauteur de 1,5 à 4 mètres).

3. EXPLOITATIONS AGRICOLES AVEC PRODUCTIONS ANIMALES



Source : MAPAQ, *Enregistrement des exploitations agricoles du Québec, 2004 (à jour janvier 2005) et version certifiée 2010.*

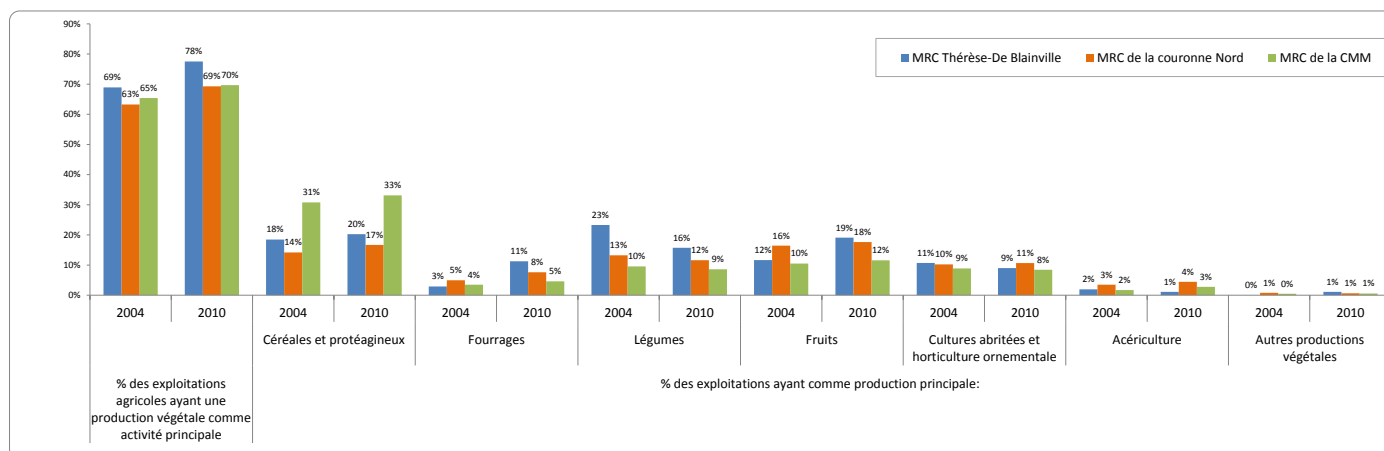
Note :

- Autres productions animales : incluant l'apiculture, l'aquaculture et toutes les productions animales autres que celles précédemment mentionnées.

	Nombre d'exploitations agricoles		Nombre d'exploitations ayant une production animale comme activité principale		% des exploitations agricoles ayant une production animale comme activité principale		Bovins laitiers				Bovins de boucherie				Porcs			
							Exploitations déclarant des revenus pour ce type de production		Exploitations ayant cette production comme activité principale		Exploitations déclarant des revenus pour ce type de production		Exploitations ayant cette production comme activité principale		Exploitations déclarant des revenus pour ce type de production		Exploitations ayant cette production comme activité principale	
	2004	2010	2004	2010	2004	2010	2004	2010	2004	2010	2004	2010	2004	2010	2004	2010	2004	2010
MRC Thérèse-De Blainville	103	89	32	20	31	22	11	8	11	8	5	3	4	1	5	3	5	3
Blainville	21	16	1	1	5	6	0	0	0	0	0	0	0	0	0	0	0	0
Bois-des-Filion	0	0	0	0	-	-	0	0	0	0	0	0	0	0	0	0	0	0
Boisbriand	9	12	3	3	33	25	3	2	3	2	0	1	0	0	0	0	0	0
Lorraine	0	0	0	0	-	-	0	0	0	0	0	0	0	0	0	0	0	0
Rosemère	0	0	0	0	-	-	0	0	0	0	0	0	0	0	0	0	0	0
Sainte-Anne-des-Plaines	73	61	28	16	38	26	8	6	8	6	5	2	4	1	5	3	5	3
Sainte-Thérèse	0	0	0	0	-	-	0	0	0	0	0	0	0	0	0	0	0	0
MRC de la couronne Nord	1 029	947	378	293	37	31	199	135	194	130	112	94	74	64	23	18	21	11
MRC de la CMM	3 420	3 137	1 175	953	34	30	661	481	616	457	306	243	188	144	137	120	108	90

	Volailles		Chevaux		Ovins		Autres productions animales									
	Exploitations déclarant des revenus pour ce type de production		Exploitations ayant cette production comme activité principale		Exploitations déclarant des revenus pour ce type de production		Exploitations ayant cette production comme activité principale		Exploitations déclarant des revenus pour ce type de production		Exploitations ayant cette production comme activité principale					
	2004	2010	2004	2010	2004	2010	2004	2010	2004	2010	2004	2010				
MRC Thérèse-De Blainville	3	1	3	1	2	4	1	3	3	1	1	0	9	7	7	4
Blainville	0	0	0	0	0	0	0	0	0	0	0	0	1	1	1	1
Bois-des-Filion	0	0	0	0	0	0	0	0	0	0	0	0	0	0	0	0
Boisbriand	0	0	0	0	0	2	0	1	0	0	0	0	0	1	0	0
Lorraine	0	0	0	0	0	0	0	0	0	0	0	0	0	0	0	0
Rosemère	0	0	0	0	0	0	0	0	0	0	0	0	0	0	0	0
Sainte-Anne-des-Plaines	3	1	3	1	2	2	1	2	3	1	1	0	8	5	6	3
Sainte-Thérèse	0	0	0	0	0	0	0	0	0	0	0	0	0	0	0	0
MRC de la couronne Nord	35	32	23	19	46	60	32	45	13	18	7	10	41	34	27	14
MRC de la CMM	127	135	89	84	108	127	75	90	49	51	29	30	109	126	70	58

4. EXPLOITATIONS AGRICOLES AVEC PRODUCTIONS VÉGÉTALES



Source : MAPAQ, *Enregistrement des exploitations agricoles du Québec, 2004 (à jour janvier 2005) et version certifiée 2010.*

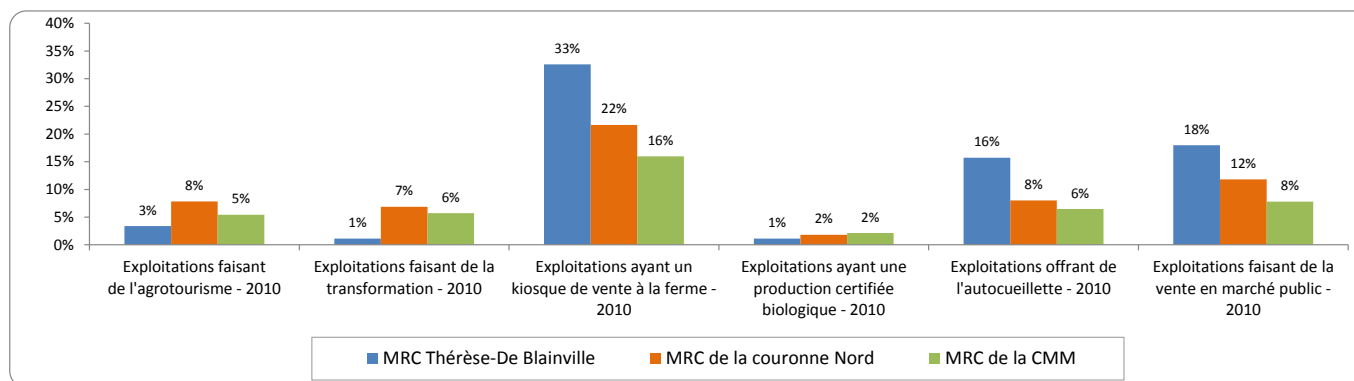
Note :

- Autres productions végétales : incluant les engrais verts, le bois de chauffage et toutes les productions végétales autres que celles précédemment mentionnées.

MRC	Nombre d'exploitations agricoles		Nombre d'exploitations ayant une production végétale comme activité principale		% des exploitations agricoles ayant une production végétale comme activité principale		Céréales et protéagineux				Fourrages				Légumes			
	2004	2010	2004	2010	2004	2010	Exploitations déclarant des revenus pour ce type de production		Exploitations ayant cette production comme activité principale		Exploitations déclarant des revenus pour ce type de production		Exploitations ayant cette production comme activité principale		Exploitations déclarant des revenus pour ce type de production		Exploitations ayant cette production comme activité principale	
	2004	2010	2004	2010	2004	2010	2004	2010	2004	2010	2004	2010	2004	2010	2004	2010	2004	2010
MRC Thérèse-De Blainville	103	89	71	69	69	78	32	31	19	18	11	17	3	10	35	23	24	14
Blainville	21	16	20	15	95	94	0	1	0	0	1	0	0	0	14	7	10	5
Bois-des-Filion	0	0	0	0	-	-	0	0	0	0	0	0	0	0	0	0	0	0
Boisbriand	9	12	6	9	67	75	4	5	2	3	0	4	0	3	2	2	2	2
Lorraine	0	0	0	0	-	-	0	0	0	0	0	0	0	0	0	0	0	0
Rosemère	0	0	0	0	-	-	0	0	0	0	0	0	0	0	0	0	0	0
Sainte-Anne-des-Plaines	73	61	45	45	62	74	28	25	17	15	10	13	3	7	19	14	12	7
Sainte-Thérèse	0	0	0	0	-	-	0	0	0	0	0	0	0	0	0	0	0	0
MRC de la couronne Nord	1 029	947	649	654	63	69	328	320	146	158	165	172	51	72	188	151	135	109
MRC de la CMM	3 420	3 137	2 235	2 184	65	70	1 683	1 599	1 052	1 039	387	429	120	144	559	490	326	269

MRC	Fruits		Cultures abritées et horticulture ornementale		Acériculture		Autres productions végétales									
	Exploitations déclarant des revenus pour ce type de production		Exploitations ayant cette production comme activité principale		Exploitations déclarant des revenus pour ce type de production		Exploitations ayant cette production comme activité principale		Exploitations déclarant des revenus pour ce type de production		Exploitations ayant cette production comme activité principale					
	2004	2010	2004	2010	2004	2010	2004	2010	2004	2010	2004	2010				
MRC Thérèse-De Blainville	21	20	12	17	18	11	11	8	5	5	2	1	4	5	0	1
Blainville	6	5	5	5	8	5	4	5	1	1	1	0	0	1	0	0
Bois-des-Filion	0	0	0	0	0	0	0	0	0	0	0	0	0	0	0	0
Boisbriand	0	0	0	0	4	2	2	1	0	0	0	0	0	0	0	0
Lorraine	0	0	0	0	0	0	0	0	0	0	0	0	0	0	0	0
Rosemère	0	0	0	0	0	0	0	0	0	0	0	0	0	0	0	0
Sainte-Anne-des-Plaines	15	15	7	12	6	4	5	2	4	4	1	1	4	4	0	1
Sainte-Thérèse	0	0	0	0	0	0	0	0	0	0	0	0	0	0	0	0
MRC de la couronne Nord	203	198	168	166	139	124	105	101	96	93	36	42	36	35	8	6
MRC de la CMM	446	457	358	362	382	322	304	265	201	202	59	87	81	120	16	18

5. EXPLOITATIONS AGRICOLES AVEC DES ACTIVITÉS COMPLÉMENTAIRES OU NON CONVENTIONNELLES



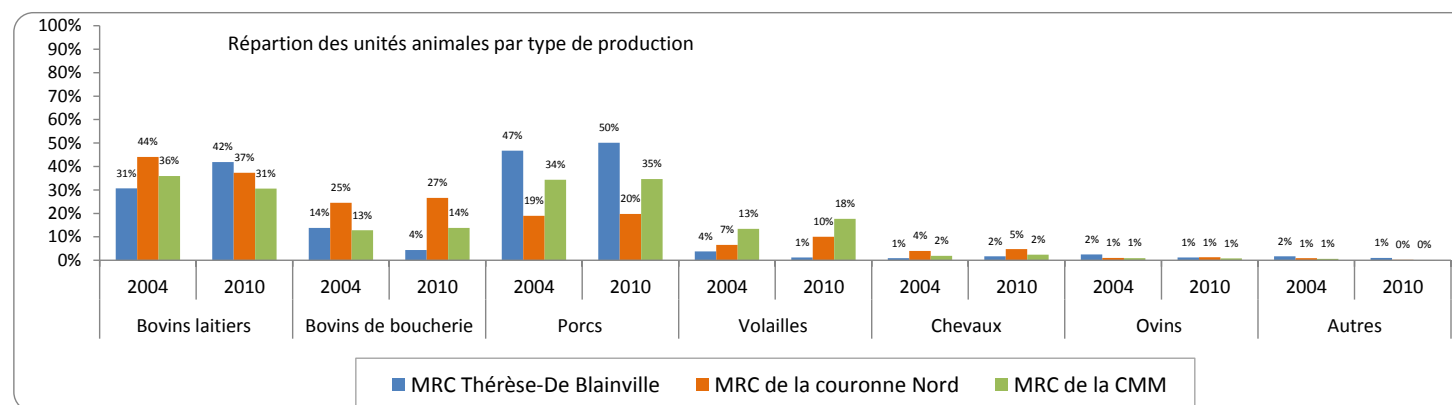
	Nombre d'exploitations agricoles totales		Exploitations faisant de l'agrotourisme		Exploitations faisant de la transformation		Exploitations ayant un kiosque de vente à la ferme		Exploitations ayant une production certifiée biologique		Exploitations offrant de l'autocueillette		Exploitations faisant de la vente en marché public	
	2007	2010	2007	2010	2007	2010	2007	2010	2007	2010	2007	2010	2007	2010
MRC Thérèse-De Blainville	92	89	3	3	0	1	15	29	2	1	11	14	12	16
Blainville	19	16	1	0	0	0	6	7	0	0	5	4	6	3
Bois-des-Filion	0	0	0	0	0	0	0	0	0	0	0	0	0	0
Boisbriand	11	12	0	0	0	0	2	2	0	0	0	0	0	0
Lorraine	0	0	0	0	0	0	0	0	0	0	0	0	0	0
Rosemère	0	0	0	0	0	0	0	0	0	0	0	0	0	0
Sainte-Anne-des-Plaines	62	61	2	3	0	1	7	20	2	1	6	10	6	13
Sainte-Thérèse	0	0	0	0	0	0	0	0	0	0	0	0	0	0
MRC de la couronne Nord	989	947	75	74	61	65	126	205	12	17	66	76	77	112
MRC de la CMM	3 289	3 137	176	170	166	179	403	501	45	67	183	203	167	245

Source : MAPAQ, *Enregistrement des exploitations agricoles du Québec, 2007 (à jour mai 2008) et version certifiée 2010.*

Note :

- L'agrotourisme est une activité touristique qui est complémentaire à l'agriculture et qui a lieu dans une exploitation agricole. Il met en relation des productrices et des producteurs agricoles avec des touristes ou des excursionnistes et permet à ces derniers de découvrir le milieu agricole, l'agriculture et sa production à la faveur de l'accueil et de l'information que leur réserve leur hôte. Source : Groupe de concertation sur l'agrotourisme au Québec.
- Exploitations faisant de la transformation : exploitations faisant une transformation, à la ferme, de leur production agricole.

6. RÉPARTITION DES PRODUCTIONS ANIMALES



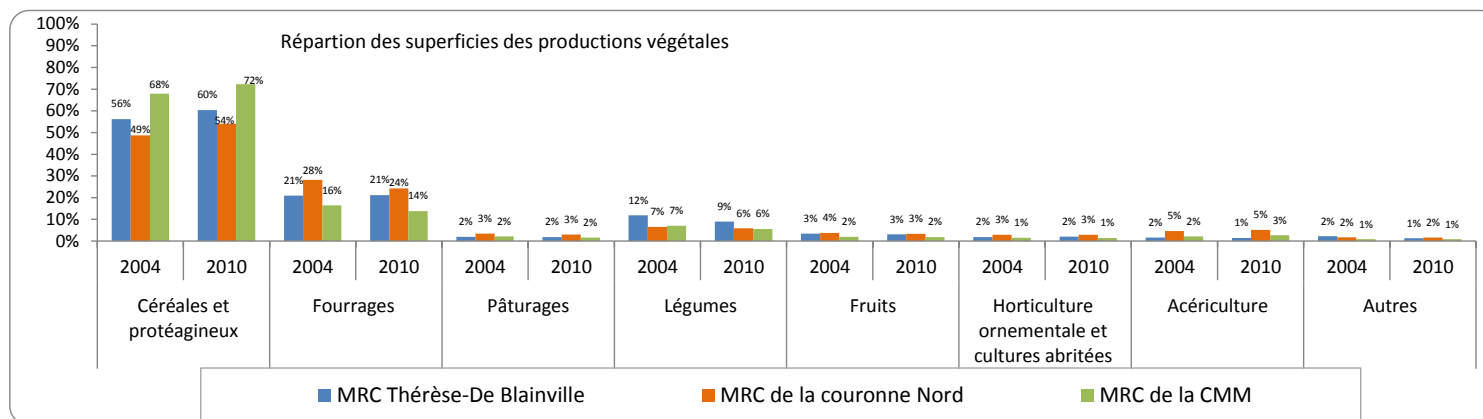
	Bovins laitiers		Bovins de boucherie		Porcs		Volailles		Chevaux		Ovins		Autres	
	u. a.	2004	u. a.	2010	u. a.	2010	u. a.	2010	u. a.	2010	u. a.	2010	u. a.	2010
MRC Thérèse-De Blainville	882	882	397	92	1 347	1 056	108	0 à 50	26	36	71	0 à 50	48	21
Blainville	0	0	0	3	0	0	0	0	0	2	0	0	0 à 50	0
Bois-des-Filion	0	0	0	0	0	0	0	0	0	0	0	0	0	0
Boisbriand	160	65	0	0 à 50	0	0	0	0	0	26	0	0	0	0
Lorraine	0	0	0	0	0	0	0	0	0	0	0	0	0	0
Rosemère	0	0	0	0	0	0	0	0	0	0	0	0	0	0
Sainte-Anne-des-Plaines	723	818	397	50 à 100	1 347	1 056	108	0 à 50	26	8	71	0 à 50	0 à 50	21
Sainte-Thérèse	0	0	0	0	0	0	0	0	0	0	0	0	0	0
MRC de la couronne Nord	14 080	12 034	7 833	8 578	6 048	6 362	2 100	3 227	1 273	1 526	314	412	281	80
MRC de la CMM	48 009	40 754	17 103	18 408	45 888	46 135	17 931	23 556	2 491	3 149	1 262	1 111	809	145

Source : MAPAQ, *Enregistrement des exploitations agricoles du Québec, 2004 (à jour janvier 2005) et 2010 (à jour juillet 2012)*.

Notes :

- Unités animales : un animal d'un poids égal ou supérieur à 500 kg ou un groupe d'animaux de cette espèce dont le poids total est de 500 kg équivalent à une unité animale (ex. une vache, un taureau ou un cheval = 1 unité animale).
- Autres productions animales : incluant les bisons, cerfs rouges, sangliers, visons, wapitis, autres cervidés, etc.
- En 2010, les chèvres, normalement incluses dans « autres productions » ne sont pas comptabilisées dans le nombre d'unités animales. Pour cette année, celles-ci étaient au nombre de 362 u.a. pour l'ensemble des MRC de la CMM.

7. RÉPARTITION DES PRODUCTIONS VÉGÉTALES



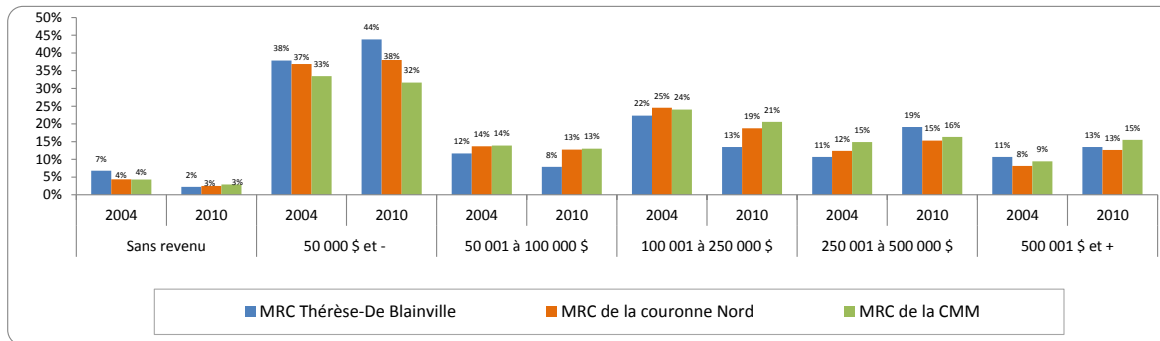
	Céréales et protéagineux		Fourrages		Pâturages		Légumes		Fruits		Horticulture ornementale plein champ		Horticulture ornementale en conteneur		Cultures abritées		Acériculture		Autres productions végétales	
	ha		ha		ha		ha		ha		ha		ha		ha		ha		ha	
	2004	2010	2004	2010	2004	2010	2004	2010	2004	2010	2004	2010	2004	2010	2004	2010	2004	2010	2004	2010
MRC Thérèse-De Blainville	2 869	3 035	1 072	1 064	96	93	605	450	177	154	85	94	4	2	3	4	84	71	113	64
Blainville	0	9	11	37	0	0	151	101	22	25	7	25	0	2	2	3	10	14	41	42
Bois-des-Filion	0	0	0	0	0	0	0	0	0	0	0	0	0	0	0	0	0	0	0	0
Boisbriand	154	106	181	193	44	14	50	30	9	26	13	13	4	1	0	0	0	0	11	2
Lorraine	0	0	0	0	0	0	0	0	0	0	0	0	0	0	0	0	0	0	0	0
Rosemère	0	0	0	0	0	0	0	0	0	0	0	0	0	0	0	0	0	0	0	0
Sainte-Anne-des-Plaines	2 715	2 920	881	834	52	79	404	319	146	103	65	56	0	0	1	1	74	57	62	20
Sainte-Thérèse	0	0	0	0	0	0	0	0	0	0	0	0	0	0	0	0	0	0	0	0
MRC de la couronne Nord	27 822	31 696	16 106	14 188	1 963	1 732	3 746	3 431	2 164	1 950	1 580	1 607	26	21	47	47	2 645	3 014	995	932
MRC de la CMM	161 713	178 117	39 285	33 920	5 066	3 913	16 712	13 618	4 656	4 577	3 279	3 084	105	156	110	114	5 243	6 592	1 986	2 119

Source : MAPAQ, Enregistrement des exploitations agricoles du Québec, 2004 (à jour janvier 2005) et 2010 (à jour juillet 2012).

Notes :

- Horticulture ornementale en champ et en conteneur : superficies pour la production d'arbres de Noël, de conifères, de feuillus, d'arbustes et de gazon.
- Cultures abritées : superficies des serres et des champignonnières.
- Autres productions végétales : incluant les engrais verts et toutes autres cultures que celles précédemment mentionnées.

8. REVENUS AGRICOLES



Source : MAPAQ, *Enregistrement des exploitations agricoles du Québec, 2004 (à jour janvier 2005) et version certifiée 2010.*

Notes :

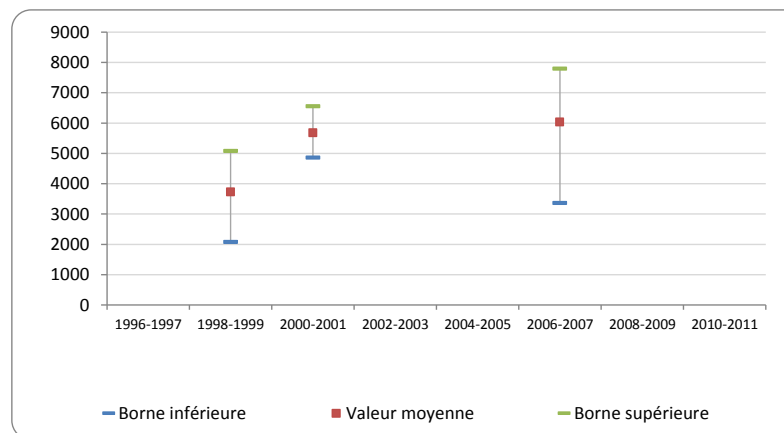
- « c » : données confidentielles.
- Revenus/hectare cultivé : revenus totaux/superficie cultivée.
- Sans revenu : exploitations agricoles ne déclarant pas de revenu au moment de l'enregistrement (ex. exploitations en démarrage).
- Revenus : revenus agricoles bruts issus de la vente de produits agricoles de même que des sommes provenant des programmes gouvernementaux.

	Nombre d'exploitations agricoles		Revenus totaux		Revenus moyens		Revenus / hectares cultivés		Revenus provenant de la production animale		Revenus provenant de la production végétale		Portion des revenus provenant de la production végétale	
			\$		\$		\$		\$		\$		%	
	2004	2010	2004	2010	2004	2010	2004	2010	2004	2010	2004	2010	2004	2010
MRC Thérèse-De Blainville	103	89	18 983 441	24 226 452	184 305	272 207	3 778	4 883	5 679 628	4 446 833	13 303 813	19 779 619	70,1	81,6
Blainville	21	16	c	c	c	c	c	c	c	c	c	c	96	94
Bois-des-Filion	0	0	0	0	0	0	-	-	0	0	0	0	-	-
Boisbriand	9	12	c	c	c	c	c	c	c	c	c	c	53	57
Lorraine	0	0	0	0	0	0	-	-	0	0	0	0	-	-
Rosemère	0	0	0	0	0	0	-	-	0	0	0	0	-	-
Sainte-Anne-des-Plaines	73	61	14 787 908	17 898 196	202 573	293 413	3 419	4 132	5 167 180	3 623 999	9 620 728	14 274 197	65,1	79,8
Sainte-Thérèse	0	0	0	0	0	0	-	-	0	0	0	0	-	-
MRC de la couronne Nord	1 029	947	212 619 976	280 119 283	206 628	295 796	3 964	5 038	82 092 002	103 781 306	130 527 974	176 337 977	61,4	63,0
MRC de la CMM	3 420	3 137	831 657 472	1 140 114 308	243 175	363 441	3 583	4 758	374 135 301	529 131 934	457 522 172	610 982 374	55,0	53,6

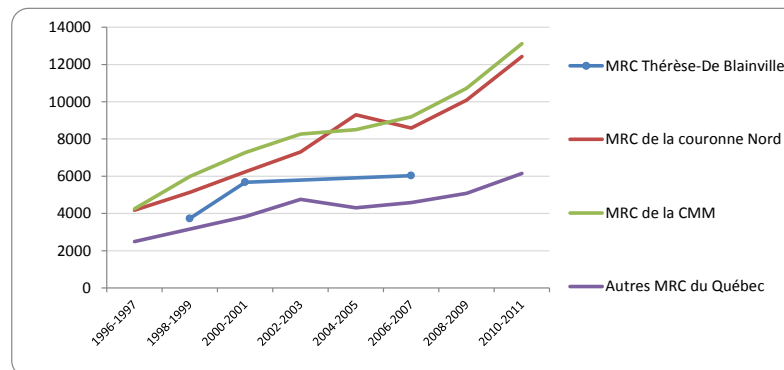
	Répartition des exploitations par strate de revenu (%)											
	Sans revenu		50 000 \$ et -		50 001 à 100 000 \$		100 001 à 250 000 \$		250 001 à 500 000 \$		500 001 \$ et +	
	2004	2010	2004	2010	2004	2010	2004	2010	2004	2010	2004	2010
MRC Thérèse-De Blainville	7%	2%	38%	44%	12%	8%	22%	13%	11%	19%	11%	13%
Blainville	19%	0%	29%	50%	14%	6%	24%	0%	5%	25%	10%	19%
Bois-des-Filion	-	-	-	-	-	-	-	-	-	-	-	-
Boisbriand	0%	0%	56%	58%	22%	8%	11%	25%	11%	0%	0%	8%
Lorraine	-	-	-	-	-	-	-	-	-	-	-	-
Rosemère	-	-	-	-	-	-	-	-	-	-	-	-
Sainte-Anne-des-Plaines	4%	3%	38%	39%	10%	8%	23%	15%	12%	21%	12%	13%
Sainte-Thérèse	-	-	-	-	-	-	-	-	-	-	-	-
MRC de la couronne Nord	4%	3%	37%	38%	14%	13%	25%	19%	12%	15%	8%	13%
MRC de la CMM	4%	3%	33%	32%	14%	13%	24%	21%	15%	16%	9%	15%

9. VALEUR DES TERRES TRANSIGÉES

MRC Thérèse-De Blainville	Valeur des terres transigées		
	Borne inférieure	Valeur moyenne	Borne supérieure
	\$/ha	\$/ha	\$/ha
1996-1997	-	-	-
1998-1999	2 077	3 729	5 081
2000-2001	4 856	5 677	6 556
2002-2003	-	-	-
2004-2005	-	-	-
2006-2007	3 364	6 032	7 791
2008-2009	-	-	-
2010-2011	-	-	-



	MRC Thérèse-De Blainville	MRC de la couronne Nord	MRC de la CMM	Autres MRC du Québec
	\$/ha	\$/ha	\$/ha	\$/ha
1996-1997	-	4 172	4 249	2 490
1998-1999	3 729	5 138	5 985	3 156
2000-2001	5 677	6 232	7 272	3 830
2002-2003	-	7 299	8 265	4 753
2004-2005	-	9 299	8 499	4 304
2006-2007	6 032	8 588	9 197	4 579
2008-2009	-	10 092	10 719	5 082
2010-2011	-	12 425	13 125	6 148

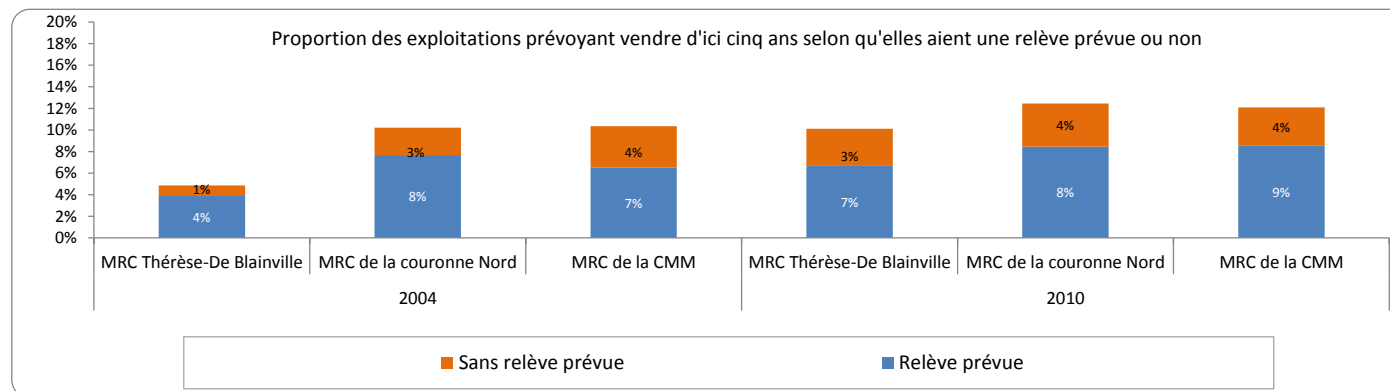


Source : Groupe AGÉCO, compilation spéciale réalisée à partir de données 1996-2011 provenant de La Financière agricole du Québec.

Notes :

- Une donnée doit porter sur un minimum de cinq transactions pour être diffusée.
- La borne inférieure de la valeur des terres agricoles transigées exclut le quart des transactions comportant les valeurs à l'hectare les plus faibles alors que la borne supérieure de la valeur des terres agricoles transigées exclut le quart des transactions comportant les valeurs à l'hectare les plus élevées.

10. RELÈVE AGRICOLE



	Nombre d'exploitations agricoles		Nombre d'exploitations prévoyant vendre d'ici cinq ans		Relève chez les exploitants prévoyant vendre d'ici cinq ans			
					Relève prévue		Sans relève prévue	
	2004	2010	2004	2010	2004	2010	2004	2010
MRC Thérèse-De Blainville	103	89	5	9	4	1	6	3
Blainville	21	16	2	2	1	1	2	0
Bois-des-Filion	0	0	0	0	0	0	0	0
Boisbriand	9	12	0	2	0	0	1	1
Lorraine	0	0	0	0	0	0	0	0
Rosemère	0	0	0	0	0	0	0	0
Sainte-Anne-des-Plaines	73	61	3	5	3	0	3	2
Sainte-Thérèse	0	0	0	0	0	0	0	0
MRC de la couronne Nord	1 029	947	106	118	79	26	80	38
MRC de la CMM	3 420	3 137	354	379	223	131	268	111

Source : MAPAQ, *Enregistrement des exploitations agricoles du Québec, 2004 (à jour janvier 2005) et version certifiée 2010.*

Note :

- Relève des exploitants prévoyant vendre: de tous les producteurs prévoyant vendre d'ici cinq ans, nombre de ceux ayant identifié une relève et ceux n'en ayant pas encore identifié. La définition de relève est la suivante : toute personne âgée de 14 ans et plus ne possédant pas de part dans l'entreprise. En 2004 il s'agissait de la relève familiale, alors qu'en 2010 cette personne peut être apparentée ou non.