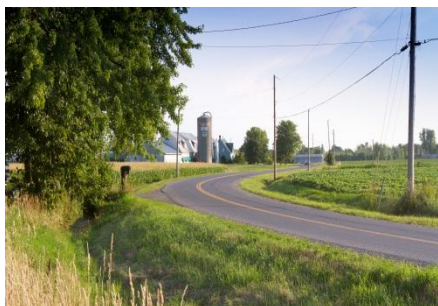




Portrait statistique agricole de la MRC de Rouville



Version modifiée
Décembre 2012

MISE EN CONTEXTE

Ce portrait statistique de la MRC de Rouville a été réalisé par la Communauté métropolitaine de Montréal (CMM) et le ministère de l'Agriculture, des Pêcheries et de l'Alimentation (MAPAQ) afin de soutenir les MRC et les agglomérations dans l'élaboration de leur outil régional de développement et de mise en valeur de la zone agricole. Ce portrait constitue l'une des mesures identifiées à l'entente signée entre la Communauté et le gouvernement du Québec pour soutenir les MRC et les agglomérations dans l'élaboration harmonisée de leur plan de développement de la zone agricole.

Dans son Plan métropolitain d'aménagement et de développement (PMAD) entré en vigueur le 12 mars 2012, la CMM a reconnu les activités agricoles comme une composante essentielle au développement économique, social et environnemental du Grand Montréal. Ceci apparaît d'autant plus important que la zone agricole protégée couvre plus de la moitié de son territoire, soit près de 220 000 hectares. Par conséquent, la CMM entend favoriser la réalisation, par les MRC et par les agglomérations, d'outils régionaux visant à sauvegarder, voire accroître, les activités agricoles s'y déroulant. Il en est de même pour le MAPAQ qui, à la suite du dépôt du rapport de la Commission sur l'avenir de l'agriculture et de l'agroalimentaire québécois, a identifié comme prioritaire l'élaboration de plans de développement de la zone agricole ayant notamment pour objectif de favoriser une occupation dynamique de la zone agricole. Pour ce faire, le MAPAQ a soutenu l'élaboration, entre 2008 et 2011, de projets pilotes visant l'élaboration de plans de développement de la zone agricole (PDZA) dans huit MRC et, au terme de cette démarche, a jugé opportun d'étendre ce soutien à l'ensemble du territoire québécois.

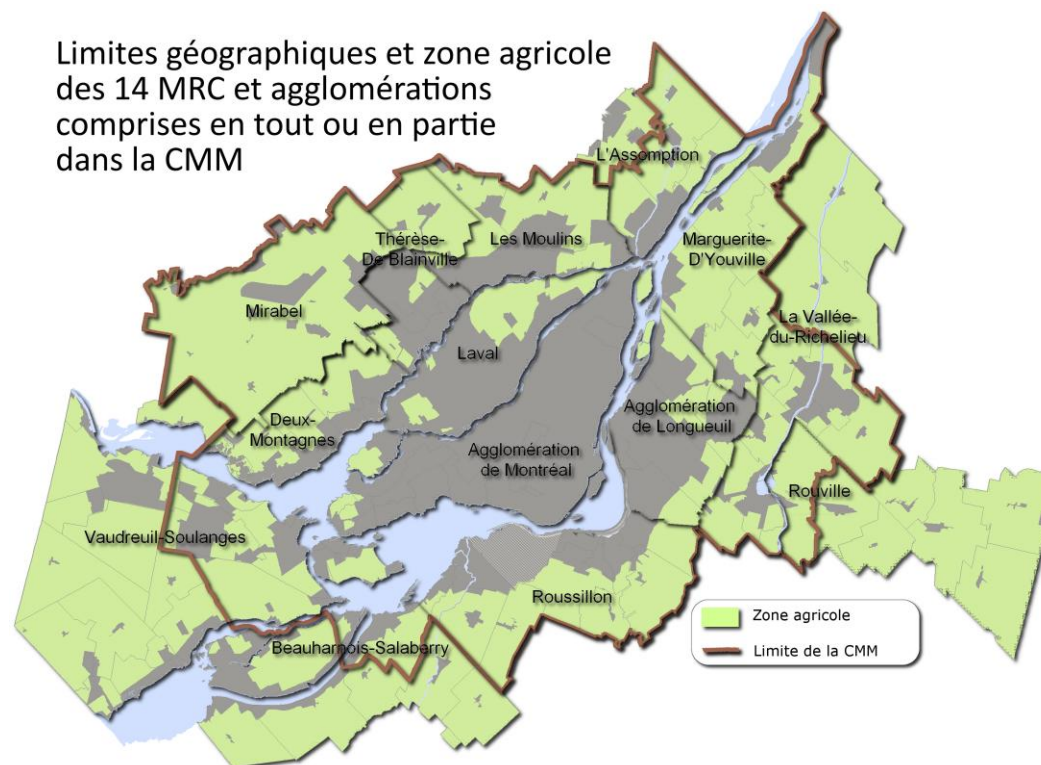
Ce portrait statistique est réalisé à partir de données provenant des fiches d'enregistrement des exploitations agricoles du MAPAQ, de la Commission de protection du territoire agricole du Québec (CPTAQ) et de La Financière agricole du Québec. Les données des fiches d'enregistrement sont compilées selon le site principal d'exploitation des entreprises agricoles, à l'exception des superficies et du nombre d'unités animales, qui sont comptabilisés selon leur localisation géographique.

DÉFINITION DES TERRITOIRES À L'ÉTUDE

Le territoire de la CMM est composé de 14 municipalités régionales de comté (MRC) et agglomérations regroupées en cinq grands secteurs géographiques, à savoir l'agglomération de Montréal, l'agglomération de Longueuil, Laval et les couronnes Nord et Sud. De ces MRC, six chevauchent les limites de la CMM et regroupent des municipalités situées à l'extérieur du territoire métropolitain. Il s'agit des MRC de Deux-Montagnes et de L'Assomption, dans la couronne Nord, et des MRC de Beauharnois-Salaberry, de Vaudreuil-Soulanges, de Rouville et de La Vallée-du-Richelieu, dans la couronne Sud.

Puisque les outils régionaux de développement et de mise en valeur de la zone agricole doivent considérer la totalité du territoire d'une MRC ou d'une agglomération, il est important de noter que l'information fournie dans les portraits statistiques réalisés par la CMM et le MAPAQ inclut toutes les municipalités d'une MRC ou d'une agglomération sans tenir compte de leur inclusion ou non dans la CMM. Il en est de même pour les données présentées à l'échelle des cinq grands secteurs géographiques. Seules les données ayant trait aux friches agricoles (section 2) prennent uniquement en compte le territoire faisant partie de la CMM.

Limites géographiques et zone agricole des 14 MRC et agglomérations comprises en tout ou en partie dans la CMM



Note : Afin d'alléger les tableaux et graphiques présentés, l'expression "MRC de la CMM" est utilisée pour référer aux MRC et agglomérations présentes, en tout ou en partie, sur le territoire de la CMM.

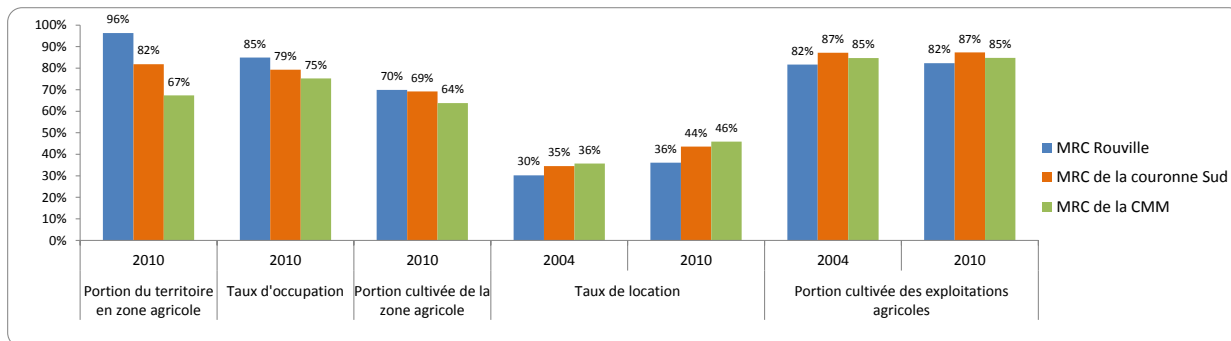
FAITS SAILLANTS CONCERNANT LE TERRITOIRE ET LES ACTIVITÉS AGRICOLES DE LA MRC

La presque totalité (96 %) de la MRC de Rouville se trouve en zone agricole. Cette zone agricole est particulièrement dynamique, le taux d'occupation s'élevant à 85 % en 2010. Avec ses 522 exploitations agricoles, Rouville est la MRC de la CMM concentrant le plus d'entreprises agricoles. En 2010, c'était plus de 338,6 M\$ qui étaient générés par ces entreprises, soit 30 % de tous les revenus agricoles des MRC et agglomérations de la CMM, se classant ainsi au premier rang en termes des revenus. Près de 76 % des revenus agricoles de la MRC provenaient des productions animales. La MRC de Rouville se distingue particulièrement dans ce secteur, comptant 72 % de toutes les unités animales porcines des MRC et agglomérations de la CMM et près de la moitié des unités animales de volailles (2010). En 2010, les céréales et protéagineux occupaient 72 % de la superficie des productions végétales, alors que les cultures fourragères en occupaient 14 %. Rouville concentre la plus grande superficie de culture de fruits dans les 14 MRC et agglomérations de la CMM, comptant pour plus de 72 % des superficies de production fruitière des MRC de la couronne Sud (2010).

Autres faits saillants :

- Parmi les MRC et agglomérations de la CMM, il s'agit du territoire ayant la plus forte proportion d'exploitations ayant un revenu de plus de 500 000 \$, soit 22 % en 2010.
- Les exploitations agricoles présentes sur le territoire de la MRC de Rouville présentent le revenu moyen le plus élevé, presque deux fois supérieur (1,78 fois) à celui de l'ensemble des exploitations des MRC et agglomérations de la CMM (2010).
- Le taux de location y est particulièrement faible, soit de 36 %, le plus bas des 14 MRC et agglomérations de la CMM (2010).
- Plus de 40 % des exploitations de Rouville avaient un élevage comme activité principale en 2010. Les porcs représentaient 61 % de toutes les unités animales de la MRC et les volailles 21 %, se classant au premier rang des MRC et agglomérations de la CMM pour le nombre d'exploitations agricoles ayant ces productions comme activité principale.
- Les superficies cultivées en céréales ont augmenté de près de 2 450 hectares de 2004 à 2010, soit de 11 %.
- Au sein de la couronne Sud, la MRC de Rouville est celle où l'on dénombre le plus d'exploitations ayant un kiosque de vente à la ferme (65), d'exploitations proposant de l'autocueillette (46), d'exploitations effectuant de la transformation à la ferme (37) et d'exploitations proposant des activités d'agrotourisme (26).

1. OCCUPATION DU TERRITOIRE AGRICOLE



	Superficie totale	Superficie de la zone agricole	Portion du territoire en zone agricole	Inclusion à la zone agricole	Exclusion à la zone agricole	Nombre d'exploitations agricoles		Superficie exploitée totale		Superficie exploitée moyenne	
	km ²	ha	%	ha	ha	2004	2010	ha	ha	2004	2010
MRC Rouville	482,4	46 456	96,3	9,52	36,3	549	522	37 877	39 475	69	76
Ange-Gardien	90,0	8 872	98,6	1,5	4,6	110	108	7 775	8 036	71	74
Marieville	62,5	5 790	92,6	0,0	0,0	43	38	5 023	5 113	117	135
Richelieu	31,2	2 885	92,4	0,0	0,0	18	17	2 441	2 453	136	144
Rougemont	44,1	4 205	95,4	2,2	11,4	82	75	3 084	3 310	38	44
Saint-Césaire	82,6	7 980	96,6	0,0	12,4	99	87	6 986	7 100	71	82
Sainte-Angèle-de-Monnoir	44,9	4 442	98,9	0,0	2,2	38	39	3 449	3 782	91	97
Saint-Mathias-sur-Richelieu	47,1	4 558	96,8	5,8	0,0	37	34	3 778	3 968	102	117
Saint-Paul-d'Abbotsford	80,1	7 726	96,5	0,0	5,7	122	124	5 341	5 712	44	46
MRC de la couronne Sud	3 111,9	254 614	81,8	114,2	475,6	2 161	2 002	195 571	201 819	91	101
MRC de la CMM	5 577,1	375 591	67,3	392,4	934,3	3 420	3 137	274 096	282 627	80	90

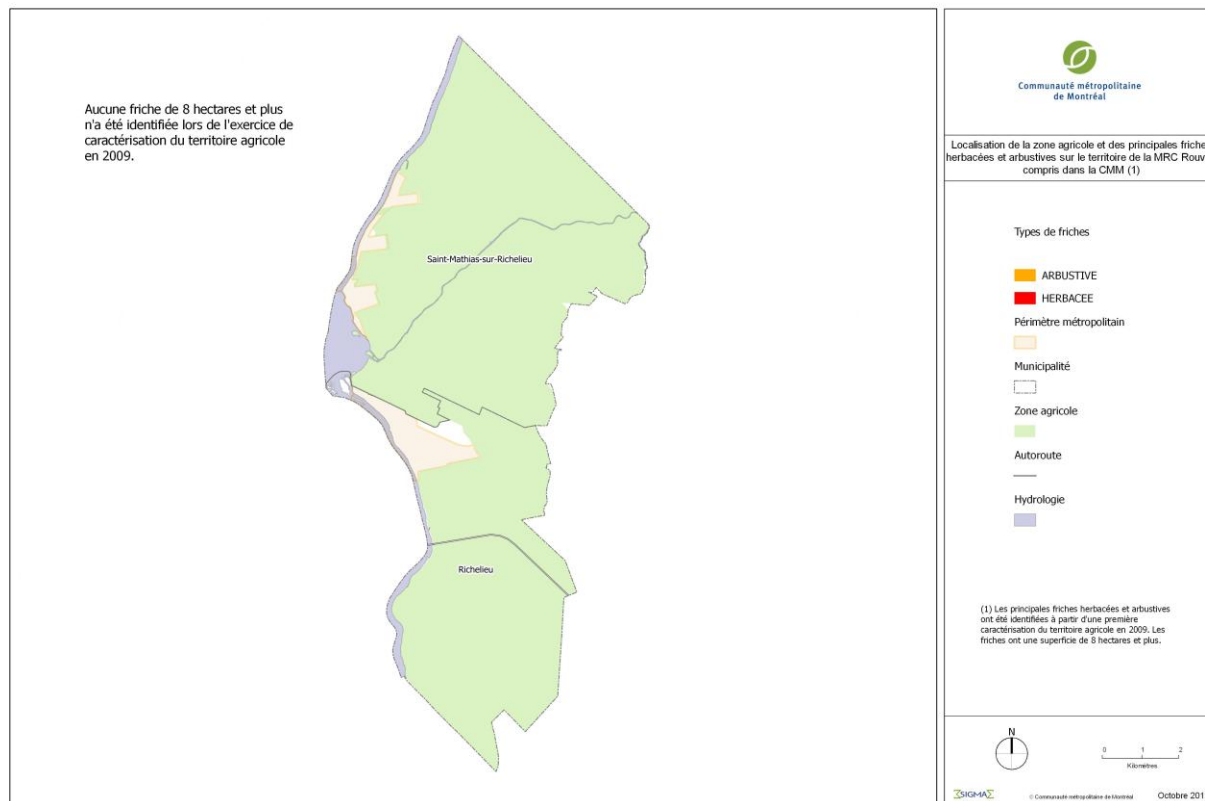
	Taux d'occupation		Taux de location		Superficie cultivée		Superficie cultivée moyenne		Portion cultivée des exploitations agricoles		Portion cultivée de la zone agricole
	%	%	%	%	ha	ha	ha	ha	%	%	%
	2010	2004	2010	2004	2010	2010	2004	2010	2004	2010	2010
MRC Rouville	85,0	30,2	36,1	30 925	32 494	56	62	81,6	82,3	69,9	
Ange-Gardien	90,6	33,8	33,9	5 732	6 094	52	56	73,7	75,8	68,7	
Marieville	88,3	35,3	48,9	4 603	4 678	107	123	91,6	91,5	80,8	
Richelieu	85,0	44,9	38,1	2 173	2 199	121	129	89,0	89,7	76,2	
Rougemont	78,7	32,9	30,9	2 218	2 394	27	32	71,9	72,3	56,9	
Saint-Césaire	89,0	16,8	27,4	6 328	6 549	64	75	90,6	92,2	82,1	
Sainte-Angèle-de-Monnoir	85,1	46,8	42,6	3 050	3 314	80	85	88,4	87,6	74,6	
Saint-Mathias-sur-Richelieu	87,1	23,5	39,2	3 229	3 384	87	100	85,5	85,3	74,3	
Saint-Paul-d'Abbotsford	73,9	23,9	34,4	3 592	3 881	29	31	67,2	67,9	50,2	
MRC de la couronne Sud	79,3	34,5	43,6	170 416	176 215	79	88	87,1	87,3	69,2	
MRC de la CMM	75,2	35,7	45,9	232 089	239 630	68	76	84,7	84,8	63,8	

Sources : CPTAQ, *Rapports annuels 2004 et 2010* ; MAPAQ, *Enregistrement des exploitations agricoles du Québec, 2004* (à jour janvier 2005) et *version certifiée 2010*.

Notes :

- Inclusion et exclusion à la zone agricole : les inclusions et exclusions sont celles qui ont eu lieu depuis la révision des limites de la zone agricole, qui s'est déroulée entre 1987 et 1992.
- Nombre d'exploitations agricoles : entreprises agricoles enregistrées au MAPAQ.
- Superficie exploitée totale : superficie déclarée par les exploitants incluant les superficies cultivées et non-cultivées, louées ou possédées.
- Taux d'occupation : superficie totale exploitée/superficie de la zone agricole.
- Taux de location : superficie louée/superficie exploitée totale. Les superficies louées comprennent des ententes de location entre deux entités légales qui peuvent être liées à un même exploitant. Par exemple, un propriétaire peut louer ses terres à sa propre entreprise agricole. La diversification des formes juridiques des exploitations agricoles contribue à augmenter le taux de location.
- Superficie cultivée : total des superficies cultivées des céréales et protéagineux, fourrages, pâturages, légumes, fruits, horticulture ornementale, cultures abritées et autres (excluant l'acériculture).
- Portion cultivée des exploitations agricoles : superficie cultivée/superficie exploitée totale.
- Portion cultivée de la zone agricole : superficie cultivée/superficie de la zone agricole.

2. LOCALISATION DE LA ZONE AGRICOLE ET DES PRINCIPALES FRICHES HERBACÉES ET ARBUSTIVES À L'INTÉRIEUR DES LIMITES DE LA CMM



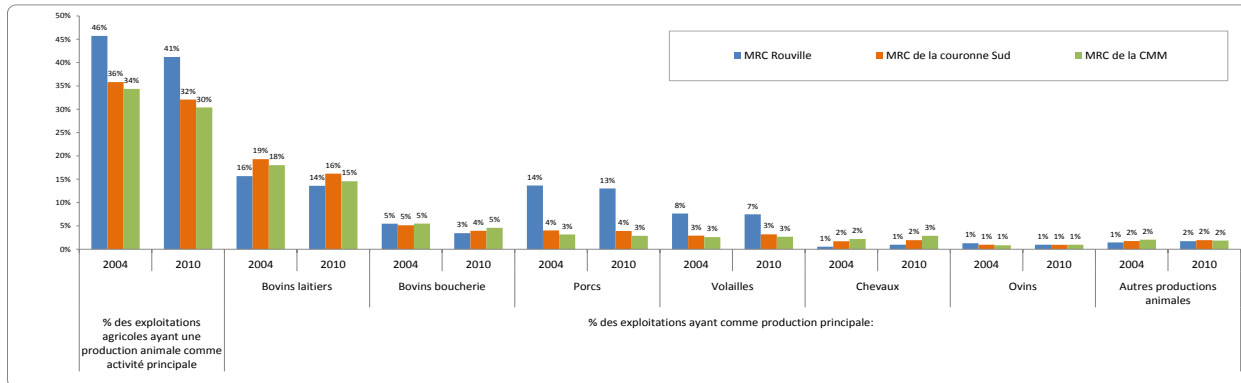
	Friches herbacées	Friches arbustives	Total
MRC Rouville (partie CMM)	0,0	0,0	0,0
Richelieu	0,0	0,0	0,0
Saint-Mathias-sur-Richelieu	0,0	0,0	0,0
Couronne Sud	444,5	1 203,1	1 647,6
CMM	1 193,5	4 331,4	5 524,9

Sources : CMM et MAPAQ, 2012.

Notes :

- Friches herbacées : + de 50 % d'herbacée (hauteur de moins de 1,5 mètre).
- Friches arbustives : + de 50 % d'arbustes (hauteur de 1,5 à 4 mètres).

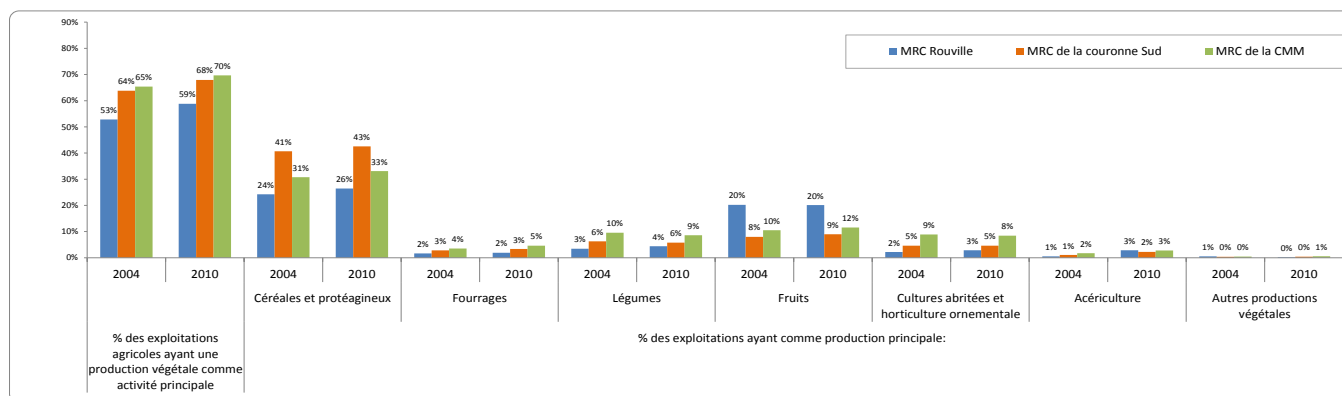
3. EXPLOITATIONS AGRICOLES AVEC PRODUCTIONS ANIMALES



	Nombre d'exploitations agricoles		Nombre d'exploitations ayant une production animale comme activité principale		% des exploitations agricoles ayant une production animale comme activité principale		Bovins laitiers				Bovins de boucherie				Porcs			
							Exploitations déclarant des revenus pour ce type de production		Exploitations ayant cette production comme activité principale		Exploitations déclarant des revenus pour ce type de production		Exploitations ayant cette production comme activité principale		Exploitations déclarant des revenus pour ce type de production		Exploitations ayant cette production comme activité principale	
							2004	2010	2004	2010	2004	2010	2004	2010	2004	2010	2004	2010
MRC Rouville	549	522	251	215	46	41	98	74	86	71	48	35	30	18	92	86	75	68
Ange-Gardien	110	108	86	79	78	73	29	21	24	21	12	6	6	4	48	43	40	36
Marieville	43	38	22	17	51	45	17	13	16	12	6	5	3	3	0	0	0	0
Richelieu	18	17	5	3	28	18	6	3	3	2	1	5	1	0	0	1	0	0
Rougemont	82	75	8	8	10	11	4	4	4	4	2	1	1	0	1	1	0	0
Saint-Césaire	99	87	50	39	51	45	18	13	17	13	10	7	4	2	19	17	15	12
Sainte-Angèle-de-Monnoir	38	39	20	20	53	51	9	10	8	10	5	4	4	3	7	6	5	5
Saint-Mathias-sur-Richelieu	37	34	14	9	38	26	7	3	6	3	3	2	3	2	3	3	3	1
Saint-Paul-d'Abbotsford	122	124	46	40	38	32	8	7	8	6	9	5	8	4	14	15	12	14
MRC de la couronne Sud	2 161	2 002	774	642	36	32	456	343	417	324	186	147	111	79	113	101	87	78
MRC de la CMM	3 420	3 137	1 175	953	34	30	661	481	616	457	306	243	188	144	137	120	108	90

	Volailles		Chevaux		Ovins		Autres productions animales									
	Exploitations déclarant des revenus pour ce type de production		Exploitations ayant cette production comme activité principale		Exploitations déclarant des revenus pour ce type de production		Exploitations ayant cette production comme activité principale		Exploitations déclarant des revenus pour ce type de production		Exploitations ayant cette production comme activité principale					
	2004	2010	2004	2010	2004	2010	2004	2010	2004	2010	2004	2010				
MRC Rouville	52	56	42	39	4	5	3	5	9	8	7	5	13	14	8	9
Ange-Gardien	18	22	14	16	0	0	0	0	2	1	1	0	2	4	1	2
Marieville	1	1	1	0	0	1	0	1	0	1	0	0	2	1	2	1
Richelieu	1	1	1	1	1	0	0	0	0	0	0	0	0	0	0	0
Rougemont	2	2	2	2	0	1	0	1	0	0	0	0	2	1	1	1
Saint-Césaire	13	13	11	9	0	0	0	0	3	3	3	2	0	2	0	1
Sainte-Angèle-de-Monnoir	1	2	1	1	0	0	0	0	0	1	0	1	3	1	2	0
Saint-Mathias-sur-Richelieu	2	3	0	0	1	1	1	1	1	1	0	1	2	2	1	1
Saint-Paul-d'Abbotsford	14	12	12	10	2	2	2	2	3	1	3	1	2	3	1	3
MRC de la couronne Sud	83	98	63	64	55	58	37	39	34	31	21	19	56	84	38	39
MRC de la CMM	127	135	89	84	108	127	75	90	49	51	29	30	109	126	70	58

4. EXPLOITATIONS AGRICOLES AVEC PRODUCTIONS VÉGÉTALES



Source : MAPAQ, *Enregistrement des exploitations agricoles du Québec, 2004 (à jour janvier 2005) et version certifiée 2010.*

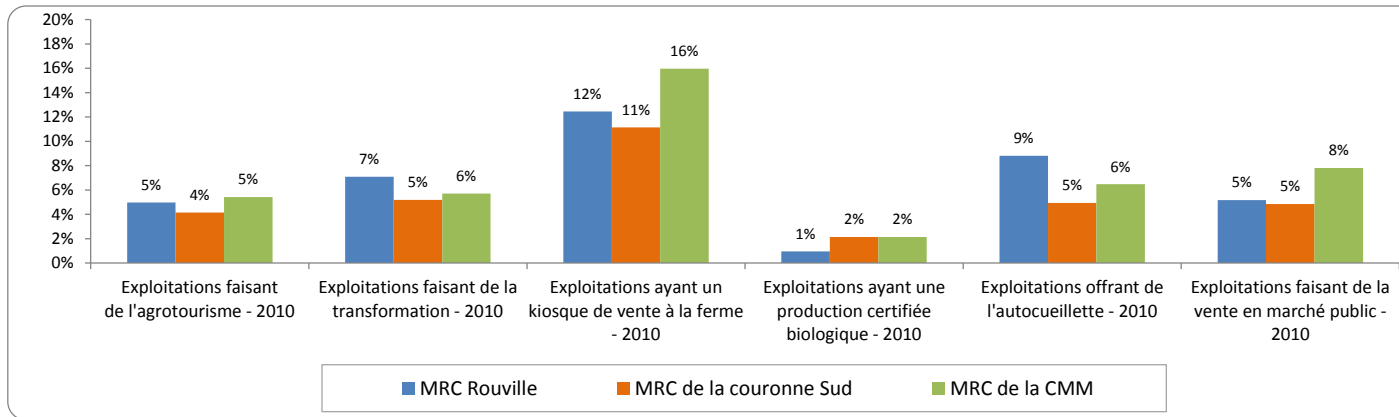
Note :

- Autres productions végétales : incluant les engrais verts, le bois de chauffage et toutes les productions végétales autres que celles précédemment mentionnées.

MRC	Nombre d'exploitations agricoles		Nombre d'exploitations ayant une production végétale comme activité principale		% des exploitations agricoles ayant une production végétale comme activité principale		Céréales et protéagineux		Fourrages		Légumes							
	2004	2010	2004	2010	2004	2010	Exploitations déclarant des revenus pour ce type de production		Exploitations ayant cette production comme activité principale		Exploitations déclarant des revenus pour ce type de production		Exploitations ayant cette production comme activité principale					
	2004	2010	2004	2010	2004	2010	2004	2010	2004	2010	2004	2010	2004	2010				
MRC Rouville	549	522	290	307	53	59	245	235	133	138	29	43	9	10	43	42	19	23
Ange-Gardien	110	108	24	29	22	27	41	48	12	19	4	9	1	0	7	6	5	4
Marieville	43	38	21	21	49	55	33	26	18	15	2	2	1	1	2	2	0	0
Richelieu	18	17	13	14	72	82	13	13	11	12	4	4	2	2	0	0	0	0
Rougemont	82	75	74	67	90	89	9	11	4	5	3	5	1	1	9	8	4	4
Saint-Césaire	99	87	48	48	48	55	67	59	40	41	3	6	2	1	7	7	4	3
Sainte-Angèle-de-Monnoir	38	39	18	19	47	49	28	27	13	11	0	1	0	0	2	6	1	3
Saint-Mathias-sur-Richelieu	37	34	23	25	62	74	21	19	16	15	7	10	1	3	2	2	1	1
Saint-Paul-d'Abbotsford	122	124	69	84	57	68	33	32	19	20	6	6	1	2	14	11	4	8
MRC de la couronne Sud	2 161	2 002	1 379	1 360	64	68	1 315	1 237	879	852	203	241	61	67	289	274	136	116
MRC de la CMM	3 420	3 137	2 235	2 184	65	70	1 683	1 599	1 052	1 039	387	429	120	144	559	490	326	269

MRC	Fruits		Cultures abritées et horticulture ornementale		Acériculture		Autres productions végétales									
	Exploitations déclarant des revenus pour ce type de production		Exploitations ayant cette production comme activité principale		Exploitations déclarant des revenus pour ce type de production		Exploitations ayant cette production comme activité principale									
	2004	2010	2004	2010	2004	2010	2004	2010								
MRC Rouville	122	119	111	105	14	19	12	15	25	24	3	15	7	9	3	1
Ange-Gardien	7	8	5	6	0	0	0	0	3	4	0	0	2	0	1	0
Marieville	1	3	1	2	1	4	1	3	0	0	0	0	0	1	0	0
Richelieu	0	1	0	0	0	0	0	0	0	0	0	0	0	0	0	0
Rougemont	63	54	61	51	2	3	1	3	7	5	3	3	1	1	0	0
Saint-Césaire	2	2	2	2	0	0	0	0	1	1	0	0	0	2	0	1
Sainte-Angèle-de-Monnoir	5	5	3	3	1	2	1	2	0	0	0	0	0	1	0	0
Saint-Mathias-sur-Richelieu	2	3	2	3	3	4	3	3	0	0	0	0	0	0	0	0
Saint-Paul-d'Abbotsford	42	43	37	38	7	6	6	4	14	14	0	12	4	4	2	0
MRC de la couronne Sud	210	223	172	180	124	115	100	92	104	106	23	45	40	75	8	8
MRC de la CMM	446	457	358	362	382	322	304	265	201	202	59	87	81	120	16	18

5. EXPLOITATIONS AGRICOLES AVEC DES ACTIVITÉS COMPLÉMENTAIRES OU NON CONVENTIONNELLES



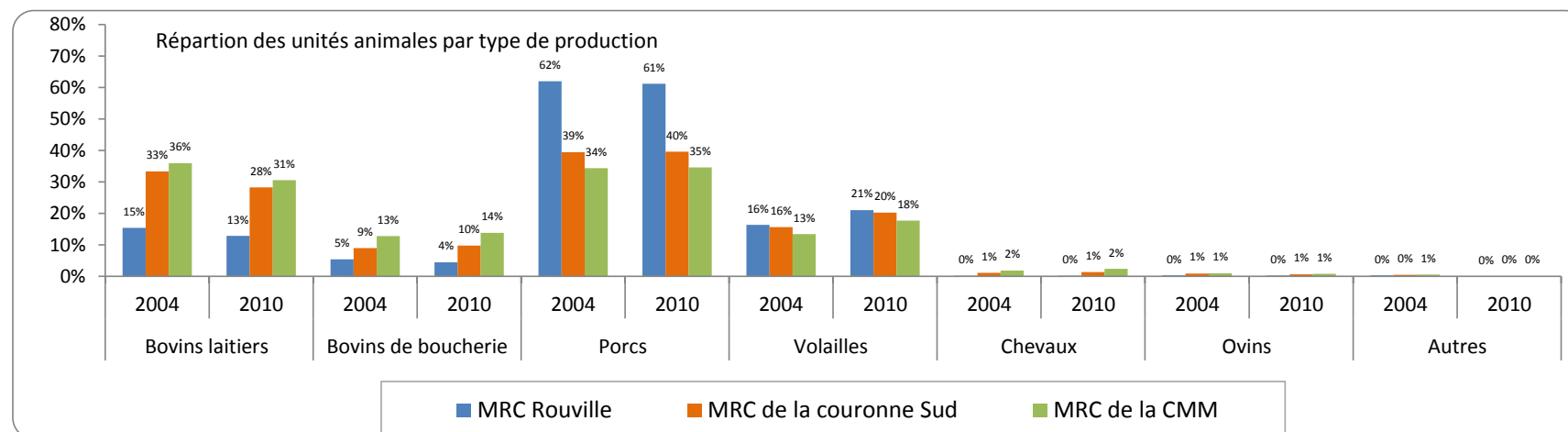
	Nombre d'exploitations agricoles totales		Exploitations faisant de l'agrotourisme		Exploitations faisant de la transformation		Exploitations ayant un kiosque de vente à la ferme		Exploitations ayant une production certifiée biologique		Exploitations offrant de l'autocueillette		Exploitations faisant de la vente en marché public	
	2007	2010	2007	2010	2007	2010	2007	2010	2007	2010	2007	2010	2007	2010
MRC Rouville	537	522	30	26	39	37	64	65	8	5	51	46	27	27
Ange-Gardien	111	108	2	1	2	0	3	4	2	1	3	2	0	0
Marieville	42	38	1	3	2	0	4	3	0	0	0	2	3	1
Richelieu	18	17	0	0	0	0	1	1	0	0	1	1	0	0
Rougemont	80	75	17	13	20	22	23	24	3	2	25	23	16	15
Saint-Césaire	92	87	1	0	1	0	2	2	0	0	1	1	1	0
Sainte-Angèle-de-Monnoir	39	39	3	2	2	4	8	8	1	0	8	6	2	3
Saint-Mathias-sur-Richelieu	36	34	1	1	2	3	4	7	2	2	1	1	0	0
Saint-Paul-d'Abbotsford	119	124	5	6	10	8	19	16	0	0	12	10	5	8
MRC de la couronne Sud	2 079	2 002	81	83	96	104	193	223	26	43	92	99	71	97
MRC de la CMM	3 289	3 137	176	170	166	179	403	501	45	67	183	203	167	245

Source : MAPAQ, *Enregistrement des exploitations agricoles du Québec, 2007 (à jour mai 2008) et version certifiée 2010.*

Note :

- L'agrotourisme est une activité touristique qui est complémentaire à l'agriculture et qui a lieu dans une exploitation agricole. Il met en relation des productrices et des producteurs agricoles avec des touristes ou des excursionnistes et permet à ces derniers de découvrir le milieu agricole, l'agriculture et sa production à la faveur de l'accueil et de l'information que leur réserve leur hôte. Source : Groupe de concertation sur l'agrotourisme au Québec.
- Exploitations faisant de la transformation : exploitations faisant une transformation, à la ferme, de leur production agricole.

6. RÉPARTITION DES PRODUCTIONS ANIMALES



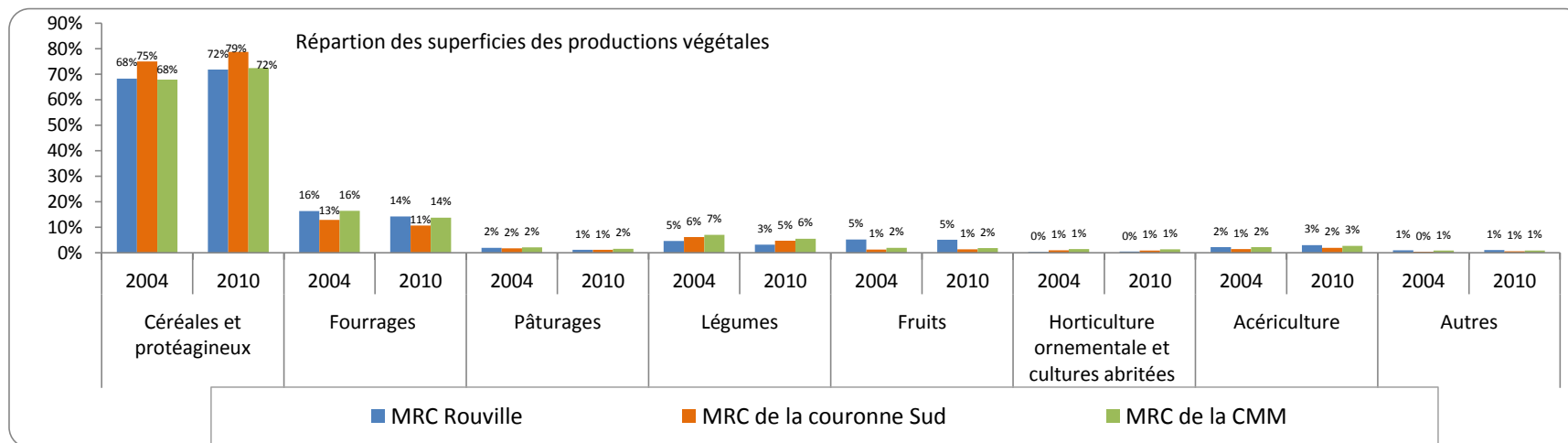
	Bovins laitiers		Bovins de boucherie		Porcs		Volailles		Chevaux		Ovins		Autres	
	u. a.	u. a.	u. a.	u. a.	u. a.	u. a.	u. a.	u. a.	u. a.	u. a.	u. a.	u. a.	u. a.	u. a.
	2004	2010	2004	2010	2004	2010	2004	2010	2004	2010	2004	2010	2004	2010
MRC Rouville	8 607	7 091	3 019	2 466	34 618	33 777	9 121	11 608	96	102	189	152	168	8
Ange-Gardien	2 799	2 362	1 561	904	16 889	16 162	4 654	5 148	17	10	6	0 à 50	0	8
Marieville	1 585	1 401	333	296	0	2	0 à 50	0 à 50	8	0 à 50	11	50 à 100	94	0
Richelieu	433	200 à 250	50 à 100	76	0	700 à 750	0 à 50	0 à 50	11	2	0	0	0	0
Rougemont	220	100 à 150	0 à 50	0 à 50	1450 à 1500	1450 à 1500	80	22	12	0 à 50	0	0	1	0
Saint-Césaire	1 419	1 278	334	180	5 499	4 538	1 396	2 883	0	2	99	54	0	0
Sainte-Angèle-de-Monnoir	853	768	350	715	2 407	2 156	100 à 150	103	1	1	1	0 à 50	50	0
Saint-Mathias-sur-Richelieu	631	357	76	100 à 150	1450 à 1500	1 853	2	2	6	0 à 50	0	0	10	0
Saint-Paul-d'Abbotsford	667	585	280	168	6 919	6 833	2 804	3 443	41	42	73	0 à 50	14	0
MRC de la couronne Sud	33 604	28 398	9 072	9 820	39 784	39 764	15 778	20 300	1 136	1 367	926	692	494	58
MRC de la CMM	48 009	40 754	17 103	18 408	45 888	46 135	17 931	23 556	2 491	3 149	1 262	1 111	809	145

Source : MAPAQ, Enregistrement des exploitations agricoles du Québec, 2004 (à jour janvier 2005) et 2010 (à jour juillet 2012).

Notes :

- Unités animales : un animal d'un poids égal ou supérieur à 500 kg ou un groupe d'animaux de cette espèce dont le poids total est de 500 kg équivalent à une unité animale (ex. une vache, un taureau ou un cheval = 1 unité animale).
- Autres productions animales : incluant les bisons, cerfs rouges, sangliers, visons, wapitis, autres cervidés, etc.
- En 2010, les chèvres, normalement incluses dans « autres productions » ne sont pas comptabilisées dans le nombre d'unités animales. Pour cette année, celles-ci étaient au nombre de 362 u.a. pour l'ensemble des MRC de la CMM.

7. RÉPARTITION DES PRODUCTIONS VÉGÉTALES



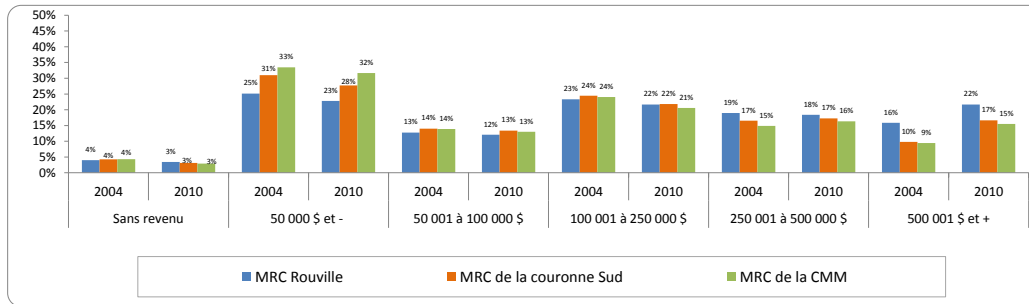
	Céréales et protéagineux		Fourrages		Pâturages		Légumes		Fruits		Horticulture ornementale plein champ		Horticulture ornementale en conteneur		Cultures abritées		Acériculture		Autres productions végétales	
	ha	ha	ha	ha	ha	ha	ha	ha	ha	ha	ha	ha	ha	ha	ha	ha	ha	ha	ha	ha
MRC Rouville	21 596	24 045	5 174	4 781	623	390	1 474	1 056	1 649	1 712	83	124	21	38	1	3	706	1 008	305	344
Ange-Gardien	3 527	4 086	1 586	1 443	160	82	144	165	119	111	0	0	0	0	0	0	166	202	195	207
Marieville	3 535	3 959	797	643	70	29	194	34	2	2	4	9	2	0	0	0	0	12	0	0
Richelieu	1 723	1 920	332	252	27	23	78	0	1	4	0	0	0	0	0	0	15	8	12	0
Rougemont	826	993	233	183	24	23	186	187	922	938	7	28	1	1	0	1	124	195	19	39
Saint-Césaire	5 053	5 468	720	772	111	60	396	216	41	28	0	0	0	0	0	0	6	19	7	6
Sainte-Angèle-de-Monnoir	2 411	2 648	413	495	49	24	129	73	47	45	0	17	0	0	0	0	0	21	2	12
Saint-Mathias-sur-Richelieu	2 350	2 716	652	528	64	52	119	30	12	24	25	26	0	1	1	0	4	5	7	
Saint-Paul-d'Abbotsford	2 173	2 256	441	465	117	96	227	351	503	560	47	44	20	35	0	2	396	547	64	73
MRC de la couronne Sud	129 689	141 476	22 335	19 209	2 977	2 109	10 690	8 424	2 252	2 367	1 618	1 424	72	120	20	28	2 587	3 553	765	1058
MRC de la CMM	161 713	178 117	39 285	33 920	5 066	3 913	16 712	13 618	4 656	4 577	3 279	3 084	105	156	110	114	5 243	6 592	1986	2119

Source : MAPAQ, Enregistrement des exploitations agricoles du Québec, 2004 (à jour janvier 2005) et 2010 (à jour juillet 2012).

Notes :

- Horticulture ornementale en champ et en conteneur : superficies pour la production d'arbres de Noël, de conifères, de feuillus, d'arbustes et de gazon.
- Cultures abritées : superficies des serres et des champignonnières.
- Autres productions végétales : incluant les engrais verts et toutes autres cultures que celles précédemment mentionnées.

8. REVENUS AGRICOLES



Source : MAPAQ, *Enregistrement des exploitations agricoles du Québec, 2004 (à jour janvier 2005) et version certifiée 2010.*

Note :

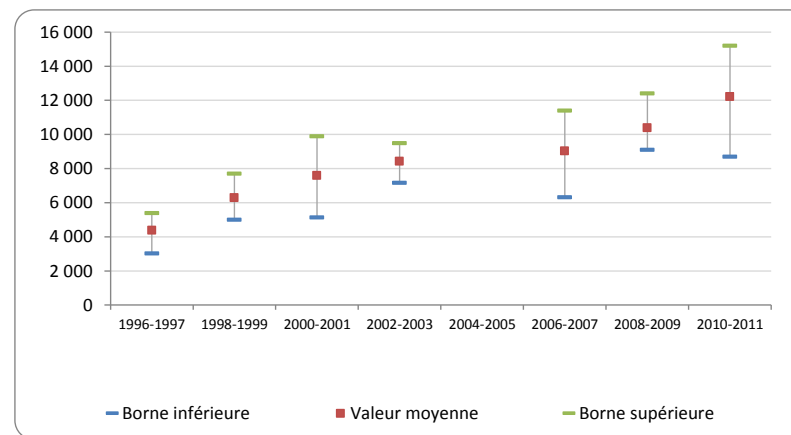
- Revenus/hectare cultivé : revenus totaux/superficie cultivée.
- Sans revenu : exploitations agricoles ne déclarant pas de revenu au moment de l'enregistrement (ex. exploitations en démarrage).
- Les revenus agricoles peuvent être accrus par la présence de sièges sociaux d'entreprises agricoles ayant des lieux de production dans plusieurs MRC. La MRC de Rouville se démarque à cet égard.
- Revenus : revenus agricoles bruts issus de la vente de produits agricoles de même que des sommes provenant des programmes gouvernementaux.

	Nombre d'exploitations agricoles		Revenus totaux		Revenus moyens		Revenus / hectares cultivés		Revenus provenant de la production animale		Revenus provenant de la production végétale		Portion des revenus provenant de la production végétale	
	2004	2010	\$		\$		\$		\$		\$		%	
			2004	2010	2004	2010	2004	2010	2004	2010	2004	2010	2004	2010
MRC Rouville	549	522	217 283 137	338 591 161	395 780	648 642	7 026	10 420	154 005 579	256 448 909	63 277 558	82 142 252	29,1	24,3
Ange-Gardien	110	108	96 343 647	191 358 990	875 851	1 771 843	16 807	31 400	84 791 668	180 451 903	11 551 979	10 907 087	12	6
Marieville	43	38	11 360 931	14 267 299	264 208	375 455	2 468	3 050	7 154 588	7 193 184	4 206 343	7 074 115	37,0	49,6
Richelieu	18	17	2 818 270	3 406 188	156 570	200 364	1 297	1 549	1 066 424	1 161 766	1 751 846	2 244 422	62	66
Rougemont	82	75	10 649 884	19 144 856	129 877	255 265	4 802	7 998	1 831 832	5 192 041	8 818 052	13 952 815	82,8	72,9
Saint-Césaire	99	87	28 309 055	42 114 060	285 950	484 070	4 474	6 430	16 562 715	29 044 811	11 746 340	13 069 249	41,5	31,0
Sainte-Angèle-de-Monnoir	38	39	14 359 600	19 001 983	377 884	487 230	4 708	5 733	11 496 797	14 303 230	2 862 803	4 698 753	19,9	24,7
Saint-Mathias-sur-Richelieu	37	34	8 274 233	8 557 596	223 628	251 694	2 562	2 529	4 676 753	3 426 205	3 597 480	5 131 391	43,5	60,0
Saint-Paul-d'Abbotsford	122	124	45 167 517	40 740 189	370 226	328 550	12 575	10 498	26 424 803	15 675 768	18 742 714	25 064 421	41,5	61,5
MRC de la couronne Sud	2 161	2 002	554 044 740	783 698 998	256 383	391 458	3 251	4 447	290 066 580	423 356 748	263 978 160	360 342 250	47,6	46,0
MRC de la CMM	3 420	3 137	831 657 472	1 140 114 308	243 175	363 441	3 583	4 758	374 135 301	529 131 934	457 522 172	610 982 374	55,0	53,6

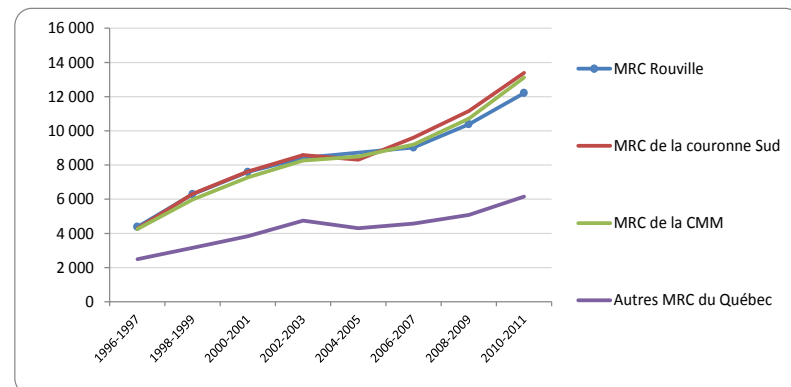
	Répartition des exploitations par strate de revenu (%)											
	Sans revenu		50 000 \$ et -		50 001 à 100 000 \$		100 001 à 250 000 \$		250 001 à 500 000 \$		500 001 \$ et +	
	2004	2010	2004	2010	2004	2010	2004	2010	2004	2010	2004	2010
MRC Rouville	4%	3%	25%	23%	13%	12%	23%	22%	19%	18%	16%	22%
Ange-Gardien	4%	3%	18%	19%	9%	6%	13%	17%	23%	18%	34%	38%
Marieville	2%	3%	21%	16%	9%	11%	19%	8%	37%	34%	12%	29%
Richelieu	6%	0%	33%	35%	11%	12%	17%	18%	28%	29%	6%	6%
Rougemont	4%	7%	33%	25%	16%	13%	34%	27%	10%	17%	4%	11%
Saint-Césaire	2%	2%	18%	10%	10%	18%	31%	30%	21%	16%	16%	23%
Sainte-Angèle-de-Monnoir	3%	0%	24%	26%	13%	10%	16%	23%	26%	21%	18%	21%
Saint-Mathias-sur-Richelieu	0%	3%	35%	26%	16%	24%	19%	18%	22%	12%	8%	18%
Saint-Paul-d'Abbotsford	8%	5%	30%	31%	16%	10%	25%	23%	9%	16%	12%	15%
MRC de la couronne Sud	4%	3%	31%	28%	14%	13%	24%	22%	17%	17%	10%	17%
MRC de la CMM	4%	3%	33%	32%	14%	13%	24%	21%	15%	16%	9%	15%

9. VALEUR DES TERRES TRANSIGÉES

MRC Rouville	Valeur des terres transigées		
	Borne inférieure	Valeur moyenne	Borne supérieure
	\$/ha	\$/ha	\$/ha
1996-1997	3 021	4 379	5 380
1998-1999	5 000	6 289	7 692
2000-2001	5 137	7 594	9 883
2002-2003	7 155	8 427	9 492
2004-2005	-	-	-
2006-2007	6 315	9 024	11 398
2008-2009	9 101	10 383	12 395
2010-2011	8 692	12 213	15 194



	MRC Rouville	MRC de la couronne Sud	MRC de la CMM	Autres MRC du Québec
	\$/ha	\$/ha	\$/ha	\$/ha
1996-1997	4 379	4 277	4 249	2 490
1998-1999	6 289	6 314	5 985	3 156
2000-2001	7 594	7 619	7 272	3 830
2002-2003	8 427	8 577	8 265	4 753
2004-2005	-	8 309	8 499	4 304
2006-2007	9 024	9 602	9 197	4 579
2008-2009	10 383	11 163	10 719	5 082
2010-2011	12 213	13 387	13 125	6 148

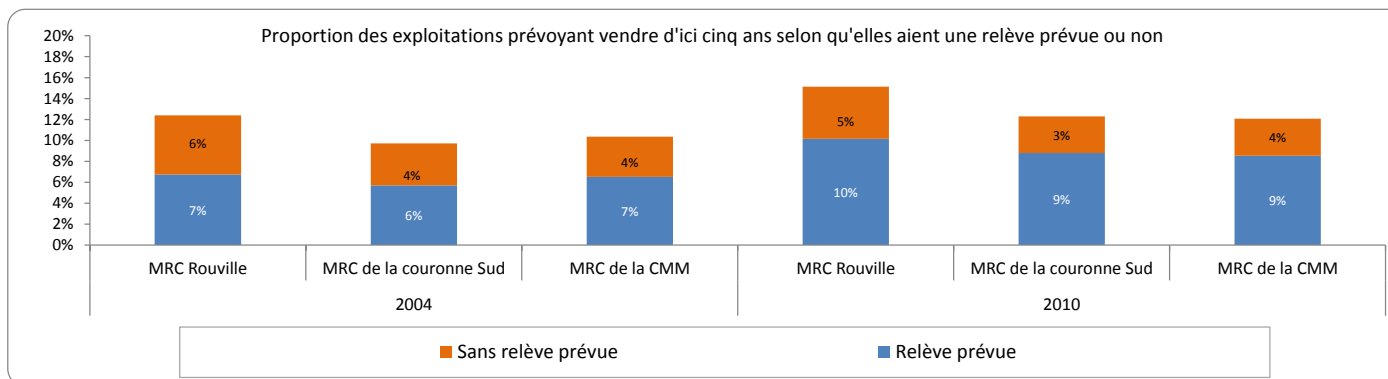


Source : Groupe AGÉCO, compilation spéciale réalisée à partir de données 1996-2011 provenant de La Financière agricole du Québec.

Notes :

- Une donnée doit porter sur un minimum de cinq transactions pour être diffusée.
- La borne inférieure de la valeur des terres agricoles transigées exclut le quart des transactions comportant les valeurs à l'hectare les plus faibles alors que la borne supérieure de la valeur des terres agricoles transigées exclut le quart des transactions comportant les valeurs à l'hectare les plus élevées.

10. RELÈVE AGRICOLE



	Nombre d'exploitations agricoles		Nombre d'exploitations prévoyant vendre d'ici cinq ans		Relève chez les exploitants prévoyant vendre d'ici cinq ans			
					2004		2010	
	2004	2010	2004	2010	Relève prévue	Sans relève prévue	Relève prévue	Sans relève prévue
MRC Rouville	549	522	68	79	37	31	53	26
Ange-Gardien	110	108	14	19	8	6	15	4
Marieville	43	38	5	4	3	2	4	0
Richelieu	18	17	1	2	1	0	2	0
Rougemont	82	75	13	9	3	10	3	6
Saint-Césaire	99	87	9	15	6	3	9	6
Sainte-Angèle-de-Monnoir	38	39	7	10	5	2	6	4
Saint-Mathias-sur-Richelieu	37	34	5	5	4	1	4	1
Saint-Paul-d'Abbotsford	122	124	14	15	7	7	10	5
MRC de la couronne Sud	2 161	2 002	210	246	123	87	176	70
MRC de la CMM	3 420	3 137	354	379	223	131	268	111

Source : MAPAQ, *Enregistrement des exploitations agricoles du Québec, 2004 (à jour janvier 2005) et version certifiée 2010.*

Note :

- Relève des exploitants prévoyant vendre: de tous les producteurs prévoyant vendre d'ici cinq ans, nombre de ceux ayant identifié une relève et ceux n'en ayant pas encore identifié. La définition de relève est la suivante : toute personne âgée de 14 ans et plus ne possédant pas de part dans l'entreprise. En 2004 il s'agissait de la relève familiale, alors qu'en 2010 cette personne peut être apparentée ou non.