



## Portrait statistique agricole de la MRC de Marguerite- D'Youville



Version modifiée  
Décembre 2012

## TABLE DES MATIÈRES

Mise en contexte .....	3
Définition des territoires à l'étude .....	4
Faits saillants concernant le territoire et les activités agricoles de la MRC .....	5
1. Occupation du territoire agricole .....	6
2. Localisation de la zone agricole et des principales friches herbacées et arbustives .....	7
3. Exploitations agricoles avec productions animales.....	8
4. Exploitations agricoles avec productions végétales.....	9
5. Exploitations agricoles avec des activités complémentaires ou non conventionnelles .....	10
6. Répartition des productions animales .....	11
7. Répartition des productions végétales.....	12
8. Revenus agricoles .....	13
9. Valeur des terres transigées.....	14
10. Relève agricole .....	15

## MISE EN CONTEXTE

Ce portrait statistique de la MRC de Marguerite-D'Youville a été réalisé par la Communauté métropolitaine de Montréal (CMM) et le ministère de l'Agriculture, des Pêcheries et de l'Alimentation (MAPAQ) afin de soutenir les MRC et les agglomérations dans l'élaboration de leur outil régional de développement et de mise en valeur de la zone agricole. Ce portrait constitue l'une des mesures identifiées à l'entente signée entre la Communauté et le gouvernement du Québec pour soutenir les MRC et les agglomérations dans l'élaboration harmonisée de leur plan de développement de la zone agricole.

Dans son Plan métropolitain d'aménagement et de développement (PMAD) entré en vigueur le 12 mars 2012, la CMM a reconnu les activités agricoles comme une composante essentielle au développement économique, social et environnemental du Grand Montréal. Ceci apparaît d'autant plus important que la zone agricole protégée couvre plus de la moitié de son territoire, soit près de 220 000 hectares. Par conséquent, la CMM entend favoriser la réalisation, par les MRC et par les agglomérations, d'outils régionaux visant à sauvegarder, voire accroître, les activités agricoles s'y déroulant. Il en est de même pour le MAPAQ qui, à la suite du dépôt du rapport de la Commission sur l'avenir de l'agriculture et de l'agroalimentaire québécois, a identifié comme prioritaire l'élaboration de plans de développement de la zone agricole ayant notamment pour objectif de favoriser une occupation dynamique de la zone agricole. Pour ce faire, le MAPAQ a soutenu l'élaboration, entre 2008 et 2011, de projets pilotes visant l'élaboration de plans de développement de la zone agricole (PDZA) dans huit MRC et, au terme de cette démarche, a jugé opportun d'étendre ce soutien à l'ensemble du territoire québécois.

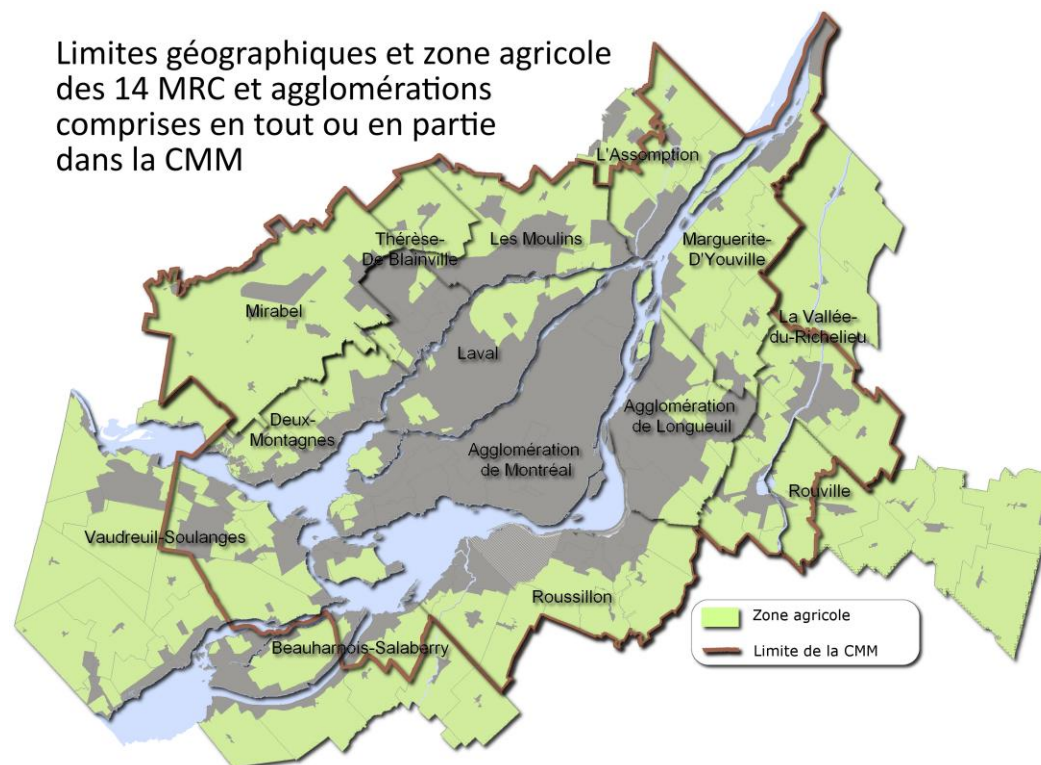
Ce portrait statistique est réalisé à partir de données provenant des fiches d'enregistrement des exploitations agricoles du MAPAQ, de la Commission de protection du territoire agricole du Québec (CPTAQ) et de La Financière agricole du Québec. Les données des fiches d'enregistrement sont compilées selon le site principal d'exploitation des entreprises agricoles, à l'exception des superficies et du nombre d'unités animales, qui sont comptabilisés selon leur localisation géographique.

## DÉFINITION DES TERRITOIRES À L'ÉTUDE

Le territoire de la CMM est composé de 14 municipalités régionales de comté (MRC) et agglomérations regroupées en cinq grands secteurs géographiques, à savoir l'agglomération de Montréal, l'agglomération de Longueuil, Laval et les couronnes Nord et Sud. De ces MRC, six chevauchent les limites de la CMM et regroupent des municipalités situées à l'extérieur du territoire métropolitain. Il s'agit des MRC de Deux-Montagnes et de L'Assomption, dans la couronne Nord, et des MRC de Beauharnois-Salaberry, de Vaudreuil-Soulanges, de Rouville et de La Vallée-du-Richelieu, dans la couronne Sud.

Puisque les outils régionaux de développement et de mise en valeur de la zone agricole doivent considérer la totalité du territoire d'une MRC ou d'une agglomération, il est important de noter que l'information fournie dans les portraits statistiques réalisés par la CMM et le MAPAQ inclut toutes les municipalités d'une MRC ou d'une agglomération sans tenir compte de leur inclusion ou non dans la CMM. Il en est de même pour les données présentées à l'échelle des cinq grands secteurs géographiques. Seules les données ayant trait aux friches agricoles (section 2) prennent uniquement en compte le territoire faisant partie de la CMM.

Limites géographiques et zone agricole des 14 MRC et agglomérations comprises en tout ou en partie dans la CMM



Note : Afin d'alléger les tableaux et graphiques présentés, l'expression "MRC de la CMM" est utilisée pour référer aux MRC et agglomérations présentes, en tout ou en partie, sur le territoire de la CMM.

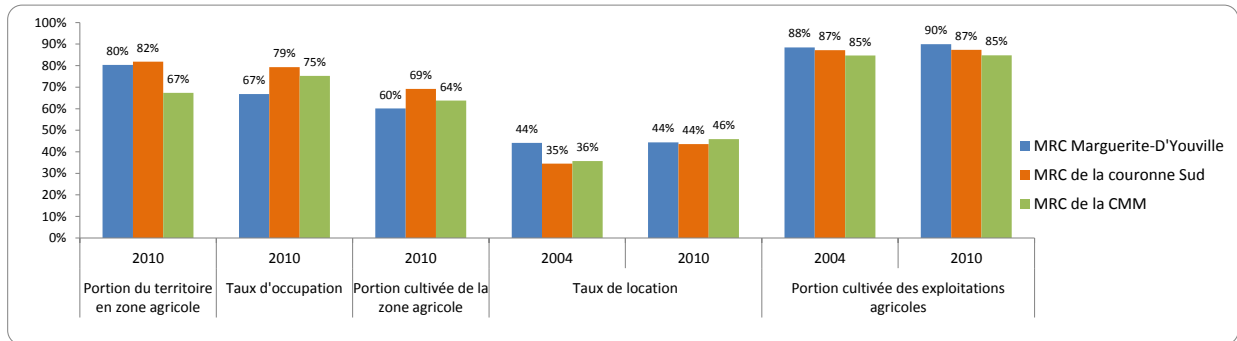
## FAITS SAILLANTS CONCERNANT LE TERRITOIRE ET LES ACTIVITÉS AGRICOLES DE LA MRC

La zone agricole occupe 80 % du territoire de la MRC de Marguerite-D'Youville. Les 181 exploitations présentes en 2010 occupaient 67 % de cette zone agricole, présentant le taux d'occupation le plus bas des MRC de la couronne Sud. À cet effet, 377 hectares de terres en friche ont été identifiées, se concentrant dans les municipalités de Sainte-Julie (45 %), Contrecoeur (29 %) et Saint-Amable (24 %). En 2010, l'activité agricole générait des revenus de 46 M\$ sur le territoire, dont 90 % étaient issus des productions végétales. Pour cette même année, les céréales et protéagineux occupaient 86 % des superficies en productions végétales et 60 % des exploitations agricoles déclaraient cette production comme étant leur activité principale. On compte peu d'animaux sur le territoire : seulement 19 % des exploitations déclaraient en 2010 avoir un élevage comme activité principale. Les bovins laitiers représentent 71 % des unités animales du territoire et les bovins de boucherie, 18 %.

Autres faits saillants :

- Alors que le nombre d'entreprises agricoles a diminué de 8 % à l'échelle des MRC et agglomérations de la CMM entre 2004 et 2010, il est resté relativement stable pour la MRC de Marguerite D'Youville.
- Il s'agit de la MRC de la couronne Sud de la CMM ayant le plus faible taux d'exploitations agricoles générant plus de 500 000 \$ de revenus agricoles et de la deuxième à l'échelle de l'ensemble des MRC et agglomération de la CMM (2010).
- Le revenu agricole moyen des exploitations agricoles (254 300 \$) est le plus bas parmi l'ensemble des MRC de la couronne Sud de la CMM (2010).
- Les superficies vouées à la culture des légumes ont diminué de 847 hectares entre 2004 et 2010.
- Les superficies cultivées en céréales et protéagineux ont augmenté de 2 317 hectares entre 2004 et 2010.
- Le nombre d'unités animales de bovins de boucherie a diminué de 47 % entre 2004 et 2010.
- Le nombre d'unités animales de bovins laitiers a diminué de 25 % entre 2004 et 2010.
- Bien que le nombre de kiosques à la ferme ait doublé de 2007 à 2010, les exploitations ayant des activités complémentaires (ex. agrotourisme, transformation) sont proportionnellement peu nombreuses par rapport aux taux observés pour l'ensemble des MRC et agglomérations de la CMM.

# 1. OCCUPATION DU TERRITOIRE AGRICOLE



	Superficie totale		Superficie de la zone agricole		Portion du territoire en zone agricole		Inclusion à la zone agricole		Exclusion à la zone agricole		Nombre d'exploitations agricoles		Superficie exploitée totale		Superficie exploitée moyenne	
	km <sup>2</sup>		ha		%		ha		ha		2004		ha		ha	
	2010	2010	2010	2010	1987-2010	1987-2010	2004	2010	2004	2010	2004	2010	2004	2010	2004	2010
MRC Marguerite-D'Youville	347,6	27 923	80,3	0,0	72,9	187	181	18 344	18 655	98	103					
Calixa-Lavallée	32,7	3 242	99,3	0,0	0,0	23	25	2 493	2 581	108	103					
Contrecoeur	62,0	3 089	49,8	0,0	0,0	17	13	1 925	2 008	113	154					
Saint-Amable	36,8	3 295	89,5	0,0	71,0	30	27	1 753	1 650	58	61					
Sainte-Julie	48,5	3 613	74,5	0,0	1,9	19	16	2 249	2 187	118	137					
Varennes	94,9	7 720	81,4	0,0	0,0	47	49	5 321	5 535	113	113					
Verchères	72,8	6 965	95,7	0,0	0,0	51	51	4 604	4 693	90	92					
MRC de la couronne Sud	3 111,9	254 614	81,8	114,2	475,6	2 161	2 002	195 571	201 819	91	101					
MRC de la CMM	5 577,1	375 591	67,3	392,4	934,3	3 420	3 137	274 096	282 627	80	90					

	Taux d'occupation		Taux de location		Superficie cultivée		Superficie cultivée moyenne		Portion cultivée des exploitations agricoles		Portion cultivée de la zone agricole
	%		%		ha		ha		%		%
	2010	2004	2010	2004	2004	2010	2004	2010	2004	2010	2010
MRC Marguerite-D'Youville	66,8	44,1	44,4	16 229	16 782	87	93	88,5	90,0	60,1	
Calixa-Lavallée	79,6	29,4	32,7	2 268	2 297	99	92	91,0	89,0	70,9	
Contrecoeur	65,0	31,8	34,1	1 524	1 589	90	122	79,2	79,1	51,4	
Saint-Amable	50,1	41,6	49,5	1 499	1 530	50	57	85,5	92,7	46,4	
Sainte-Julie	60,5	64,3	70,8	1 946	1 988	102	124	86,5	90,9	55,0	
Varennes	71,7	55,0	46,9	4 906	5 132	104	105	92,2	92,7	66,5	
Verchères	67,4	35,8	38,2	4 087	4 246	80	83	88,8	90,5	61,0	
MRC de la couronne Sud	79,3	34,5	43,6	170 416	176 215	79	88	87,1	87,3	69,2	
MRC de la CMM	75,2	35,7	45,9	232 089	239 630	68	76	84,7	84,8	63,8	

Sources : CPTAQ, *Rapports annuels 2004 et 2010*; MAPAQ, *Enregistrement des exploitations agricoles du Québec, 2004* (à jour janvier 2005) et *version certifiée 2010*.

Notes :

- Inclusion et exclusion à la zone agricole : les inclusions et exclusions sont celles qui ont eu lieu depuis la révision des limites de la zone agricole, qui s'est déroulée entre 1987 et 1992.
- Nombre d'exploitations agricoles : entreprises agricoles enregistrées au MAPAQ.
- Superficie exploitée totale : superficie déclarée par les exploitants incluant les superficies cultivées et non-cultivées, louées ou possédées.
- Taux d'occupation : superficie totale exploitée/superficie de la zone agricole.
- Taux de location : superficie louée/superficie exploitée totale. Les superficies louées comprennent des ententes de location entre deux entités légales qui peuvent être liées à un même exploitant. Par exemple, un propriétaire peut louer ses terres à sa propre entreprise agricole. La diversification des formes juridiques des exploitations agricoles contribue à augmenter le taux de location.
- Superficie cultivée : total des superficies cultivées des céréales et protéagineux, fourrages, pâturages, légumes, fruits, horticulture ornementale, cultures abritées et autres (excluant l'acériculture).
- Portion cultivée des exploitations agricoles : superficie cultivée/superficie exploitée totale.
- Portion cultivée de la zone agricole : superficie cultivée/superficie de la zone agricole.

## 2. LOCALISATION DE LA ZONE AGRICOLE ET DES PRINCIPALES FRICHES HERBACÉES ET ARBUSTIVES



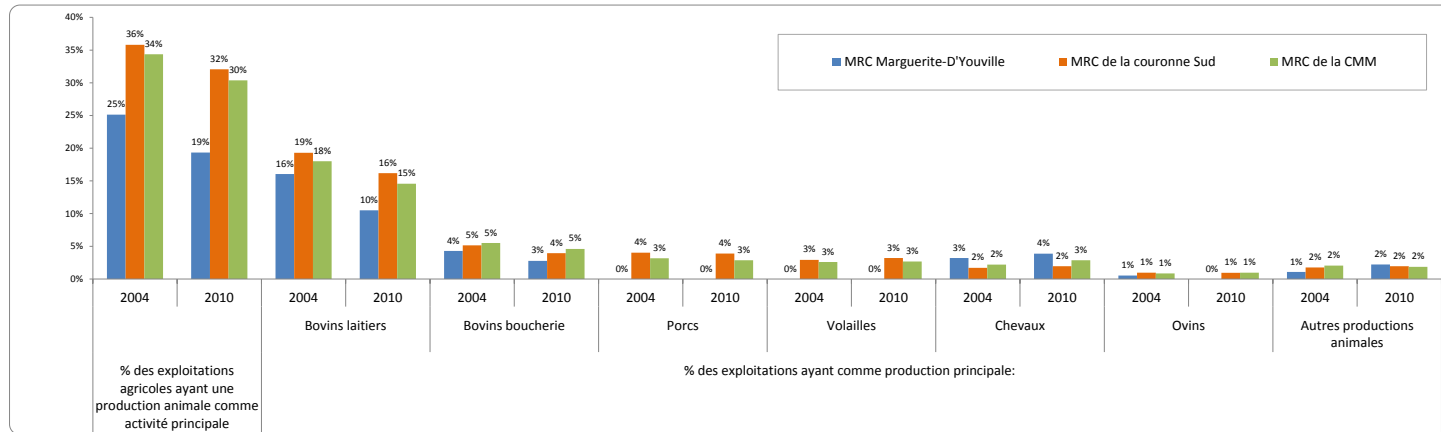
	Friches herbacées	Friches arbustives	Total
MRC Marguerite-D'Youville	97,1	280,3	377,4
Calixa-Lavallée	0,0	0,0	0,0
Contrecoeur	23,0	86,9	109,9
Saint-Amable	31,9	57,3	89,1
Sainte-Julie	42,2	93,8	169,2
Varennes	0,0	42,3	42,3
Verchères	0,0	0,0	0,0
Couronne Sud	444,5	1 203,1	1 647,6
CMM	1 193,5	4 331,4	5 524,9

Sources : CMM et MAPAQ, 2012.

Notes :

- Friches herbacées : + de 50 % d'herbacée (hauteur de moins de 1,5 mètre).
- Friches arbustives : + de 50 % d'arbustes (hauteur de 1,5 à 4 mètres).

### 3. EXPLOITATIONS AGRICOLES AVEC PRODUCTIONS ANIMALES



Source : MAPAQ, *Enregistrement des exploitations agricoles du Québec, 2004 (à jour janvier 2005) et version certifiée 2010.*

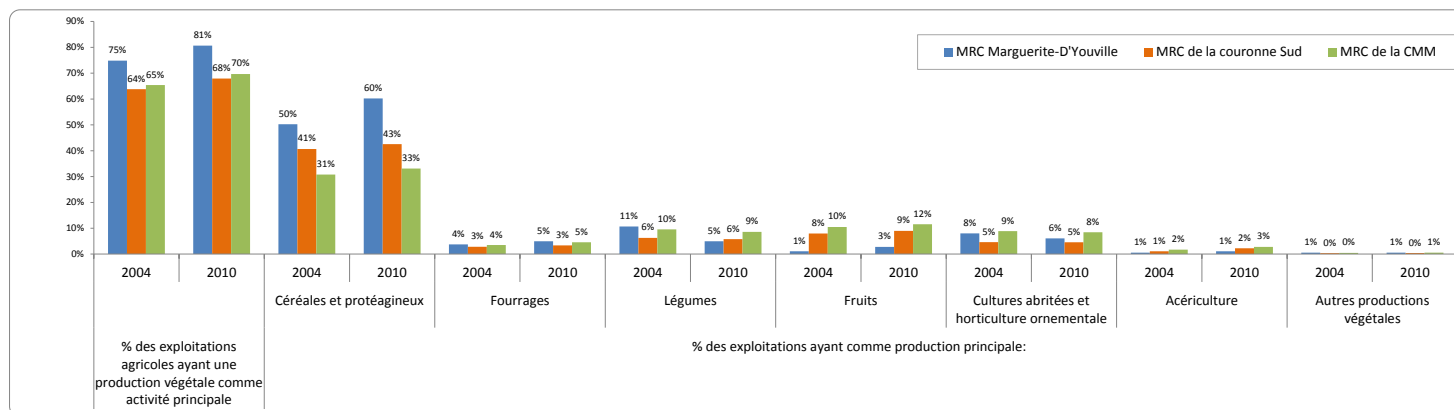
Note :  
 • Autres productions animales : incluant l'apiculture, l'aquaculture et toutes les productions animales autres que celles précédemment mentionnées.

	Nombre d'exploitations agricoles		Nombre d'exploitations ayant une production animale comme activité principale		% des exploitations agricoles ayant une production animale comme activité principale		Bovins laitiers				Bovins de boucherie				Porcs			
							Exploitations déclarant des revenus pour ce type de production		Exploitations ayant cette production comme activité principale		Exploitations déclarant des revenus pour ce type de production		Exploitations ayant cette production comme activité principale		Exploitations déclarant des revenus pour ce type de production		Exploitations ayant cette production comme activité principale	
							2004	2010	2004	2010	2004	2010	2004	2010	2004	2010	2004	2010
MRC Marguerite-D'Youville	187	181	47	35	25	19	37	23	30	19	16	8	8	5	0	0	0	0
Calixa-Lavallée	23	25	7	7	30	28	3	3	2	2	2	2	1	1	0	0	0	0
Contrecoeur	17	13	7	4	41	31	4	3	4	2	2	3	1	1	0	0	0	0
Saint-Amable	30	27	2	1	7	4	0	0	0	0	1	0	1	0	0	0	0	0
Sainte-Julie	19	16	2	2	11	13	2	0	1	0	3	2	1	2	0	0	0	0
Varennes	47	49	14	10	30	20	11	6	10	6	5	1	3	1	0	0	0	0
Verchères	51	51	15	11	29	22	17	11	13	9	3	0	1	0	0	0	0	0
MRC de la couronne Sud	2 161	2 002	774	642	36	32	456	343	417	324	186	147	111	79	113	101	87	78
MRC de la CMM	3 420	3 137	1 175	953	34	30	661	481	616	457	306	243	188	144	137	120	108	90

	Volailles		Chevaux		Ovins		Autres productions animales									
	Exploitations déclarant des revenus pour ce type de production		Exploitations ayant cette production comme activité principale		Exploitations déclarant des revenus pour ce type de production		Exploitations ayant cette production comme activité principale		Exploitations déclarant des revenus pour ce type de production		Exploitations ayant cette production comme activité principale					
	2004	2010	2004	2010	2004	2010	2004	2010	2004	2010	2004	2010				
MRC Marguerite-D'Youville	0	1	0	0	11	11	6	7	3	0	1	0	5	6	2	4
Calixa-Lavallée	0	1	0	0	2	3	2	3	1	0	1	0	1	1	1	1
Contrecoeur	0	0	0	0	1	0	1	0	0	0	0	0	1	1	1	1
Saint-Amable	0	0	0	0	2	2	1	1	0	0	0	0	0	0	0	0
Sainte-Julie	0	0	0	0	0	1	0	0	0	0	0	0	0	0	0	0
Varennes	0	0	0	0	2	3	1	2	1	0	0	0	3	2	0	1
Verchères	0	0	0	0	4	2	1	1	1	0	0	0	0	2	0	1
MRC de la couronne Sud	83	98	63	64	55	58	37	39	34	31	21	19	56	84	38	39
MRC de la CMM	127	135	89	84	108	127	75	90	49	51	29	30	109	126	70	58



## 4. EXPLOITATIONS AGRICOLES AVEC PRODUCTIONS VÉGÉTALES



Source : MAPAQ, *Enregistrement des exploitations agricoles du Québec, 2004 (à jour janvier 2005) et version certifiée 2010.*

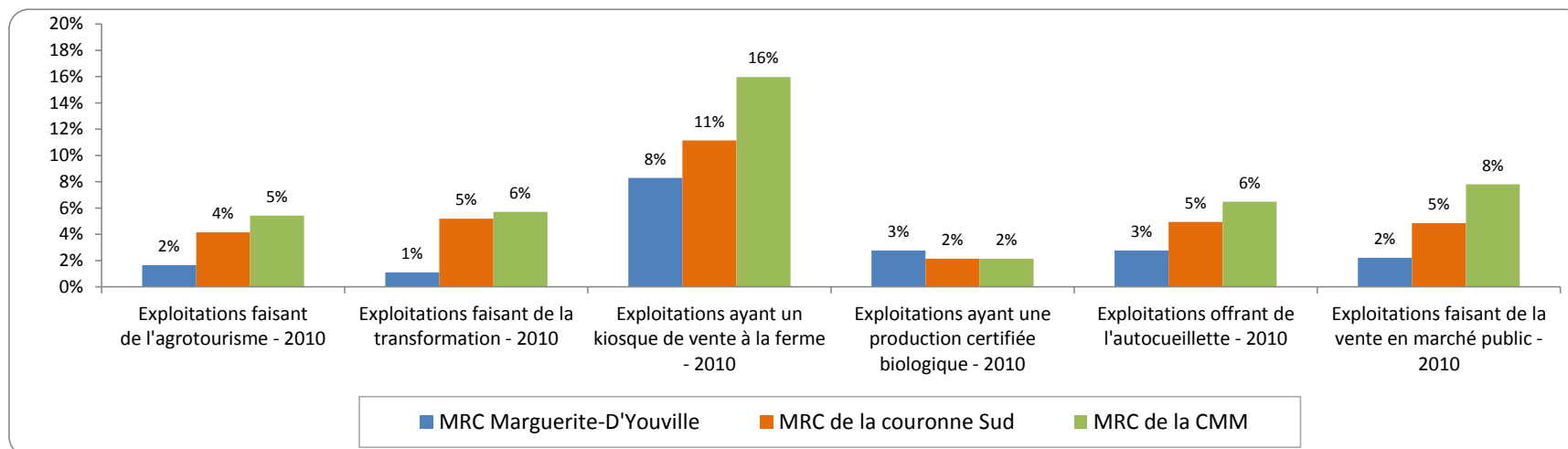
Note :

- Autres productions végétales : incluant les engrais verts, le bois de chauffage et toutes les productions végétales autres que celles précédemment mentionnées.

	Nombre d'exploitations agricoles		Nombre d'exploitations ayant une production végétale comme activité principale		% des exploitations agricoles ayant une production végétale comme activité principale		Céréales et protéagineux				Fourrages				Légumes			
							Exploitations déclarant des revenus pour ce type de production		Exploitations ayant cette production comme activité principale		Exploitations déclarant des revenus pour ce type de production		Exploitations ayant cette production comme activité principale		Exploitations déclarant des revenus pour ce type de production		Exploitations ayant cette production comme activité principale	
							2004	2010	2004	2010	2004	2010	2004	2010	2004	2010	2004	2010
MRC Marguerite-D'Youville	187	181	140	146	75	81	130	144	94	109	23	28	7	9	24	22	20	9
Calixa-Lavallée	23	25	16	18	70	72	20	19	16	16	0	1	0	1	0	2	0	0
Contrecoeur	17	13	10	9	59	69	9	10	6	7	1	1	0	0	2	3	1	1
Saint-Amable	30	27	28	26	93	96	2	18	1	13	1	2	1	1	20	10	19	6
Sainte-Julie	19	16	17	14	89	88	15	12	14	10	6	3	0	1	1	2	0	2
Varennes	47	49	33	39	70	80	39	40	27	29	14	18	6	6	1	2	0	0
Verchères	51	51	36	40	71	78	45	45	30	34	1	3	0	0	3	0	0	0
MRC de la couronne Sud	2 161	2 002	1 379	1 360	64	68	1 315	1 237	879	852	203	241	61	67	289	274	136	116
MRC de la CMM	3 420	3 137	2 235	2 184	65	70	1 683	1 599	1 052	1 039	387	429	120	144	559	490	326	269

	Fruits		Cultures abritées et horticulture ornementale		Acériculture		Autres productions végétales									
	Exploitations déclarant des revenus pour ce type de production		Exploitations ayant cette production comme activité principale		Exploitations déclarant des revenus pour ce type de production		Exploitations ayant cette production comme activité principale		Exploitations déclarant des revenus pour ce type de production		Exploitations ayant cette production comme activité principale					
	2004	2010	2004	2010	2004	2010	2004	2010	2004	2010	2004	2010				
MRC Marguerite-D'Youville	2	9	2	5	17	14	15	11	8	5	1	2	3	4	1	1
Calixa-Lavallée	0	1	0	1	0	0	0	0	0	0	0	0	0	1	0	0
Contrecoeur	1	2	1	1	3	0	2	0	0	0	0	0	0	1	0	0
Saint-Amable	1	2	1	1	7	5	6	4	0	1	0	1	1	0	0	0
Sainte-Julie	0	2	0	0	2	1	2	1	2	0	0	0	1	0	1	0
Varennes	0	2	0	2	0	3	0	2	3	3	0	0	0	2	0	0
Verchères	0	0	0	0	5	5	5	4	3	1	1	1	1	0	0	1
MRC de la couronne Sud	210	223	172	180	124	115	100	92	104	106	23	45	40	75	8	8
MRC de la CMM	446	457	358	362	382	322	304	265	201	202	59	87	81	120	16	18

## 5. EXPLOITATIONS AGRICOLES AVEC DES ACTIVITÉS COMPLÉMENTAIRES OU NON CONVENTIONNELLES



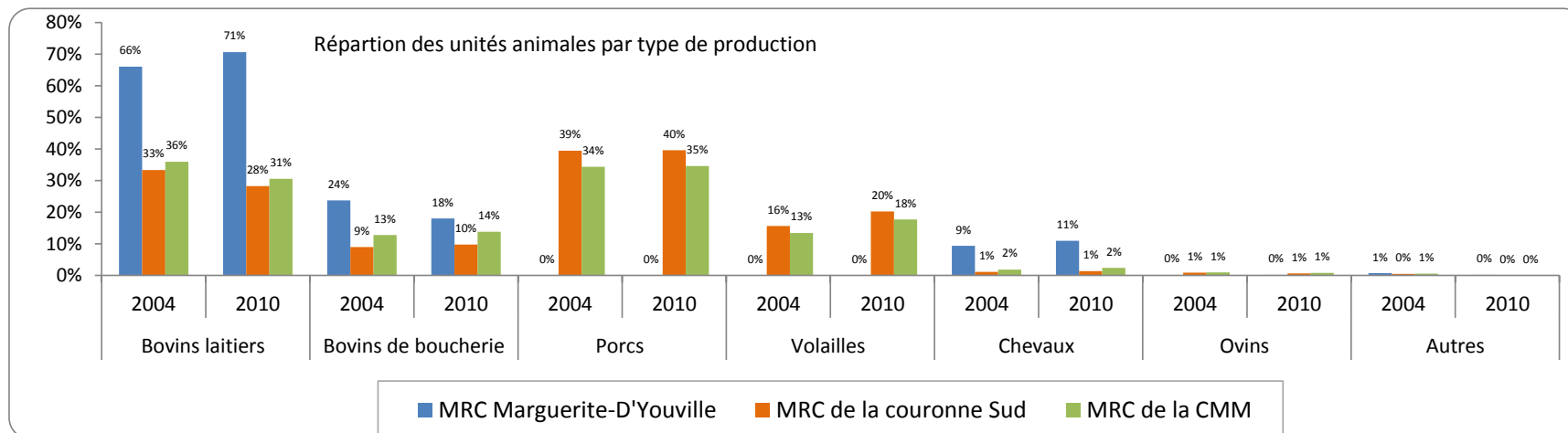
	Nombre d'exploitations agricoles totales		Exploitations faisant de l'agrotourisme		Exploitations faisant de la transformation		Exploitations ayant un kiosque de vente à la ferme		Exploitations ayant une production certifiée biologique		Exploitations offrant de l'autocueillette		Exploitations faisant de la vente en marché public	
	2007	2010	2007	2010	2007	2010	2007	2010	2007	2010	2007	2010	2007	2010
MRC Marguerite-D'Youville	193	181	5	3	5	2	7	15	4	5	3	5	0	4
Calixa-Lavallée	25	25	1	1	0	0	1	1	0	0	0	1	0	1
Contrecoeur	16	13	0	0	2	0	2	2	0	0	1	1	0	1
Saint-Amable	32	27	2	0	0	0	3	5	0	0	2	2	0	1
Sainte-Julie	19	16	1	0	0	0	0	3	0	0	0	1	0	0
Varenes	49	49	1	2	2	1	1	3	3	4	0	0	0	0
Verchères	52	51	0	0	1	1	0	1	1	1	0	0	0	1
MRC de la couronne Sud	2 079	2 002	81	83	96	104	193	223	26	43	92	99	71	97
MRC de la CMM	3 289	3 137	176	170	166	179	403	501	45	67	183	203	167	245

Source : MAPAQ, *Enregistrement des exploitations agricoles du Québec, 2007 (à jour mai 2008) et version certifiée 2010.*

Note :

- L'agrotourisme est une activité touristique qui est complémentaire à l'agriculture et qui a lieu dans une exploitation agricole. Il met en relation des productrices et des producteurs agricoles avec des touristes ou des excursionnistes et permet à ces derniers de découvrir le milieu agricole, l'agriculture et sa production à la faveur de l'accueil et de l'information que leur réserve leur hôte. Source : Groupe de concertation sur l'agrotourisme au Québec.
- Exploitations faisant de la transformation : exploitations faisant une transformation, à la ferme, de leur production agricole.

## 6. RÉPARTITION DES PRODUCTIONS ANIMALES



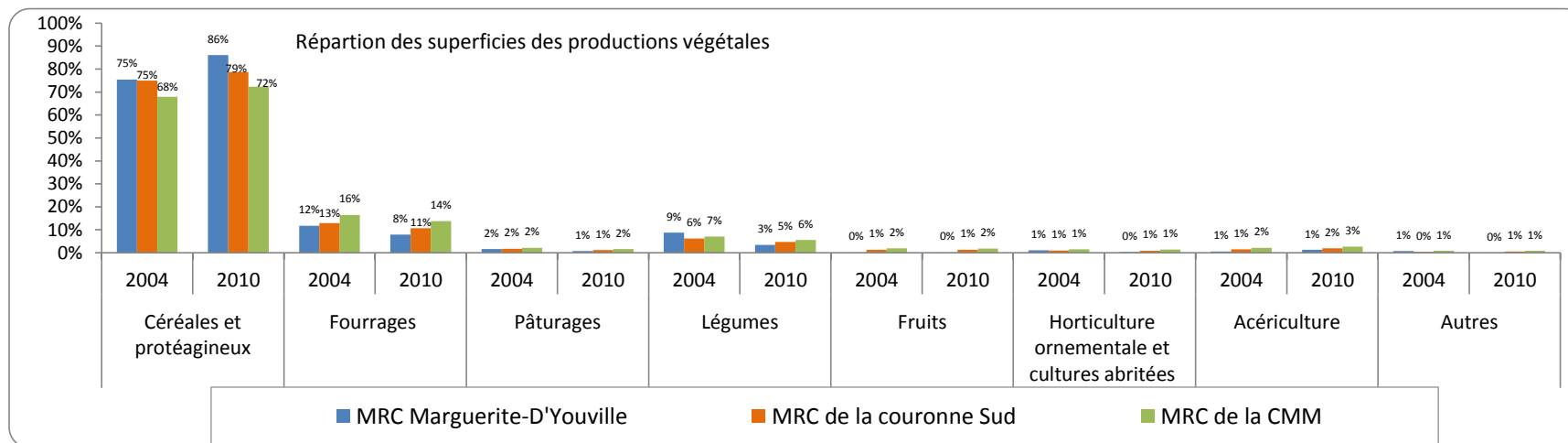
	Bovins laitiers		Bovins de boucherie		Porcs		Volailles		Chevaux		Ovins		Autres	
	u. a.	u. a.	u. a.	u. a.	u. a.	u. a.	u. a.	u. a.	u. a.	u. a.	u. a.	u. a.	u. a.	u. a.
MRC Marguerite-D'Youville	1 690	1 272	607	324	0	0	1	0	239	198	0 à 50	2	18	3
Calixa-Lavallée	147	163	93	42	0	0	0	0	49	48	0 à 50	0	0 à 50	0
Contrecoeur	185	148	137	119	0	0	0	0	0 à 50	8	0	2	0	0
Saint-Amable	0	0	0 à 50	0	0	0	0	0	0 à 50	0 à 50	0	0	0	3
Sainte-Julie	26	0	106	100 à 150	0	0	0	0	4	50 à 100	0	0	0 à 50	0
Varennnes	567	330	193	0 à 50	0	0	1	0	88	47	0	0	10	0
Verchères	765	632	50 à 100	4	0	0	0	0	61	24	0	0	0	0
<b>MRC de la couronne Sud</b>	<b>33 604</b>	<b>28 398</b>	<b>9 072</b>	<b>9 820</b>	<b>39 784</b>	<b>39 764</b>	<b>15 778</b>	<b>20 300</b>	<b>1 136</b>	<b>1 367</b>	<b>926</b>	<b>692</b>	<b>494</b>	<b>58</b>
<b>MRC de la CMM</b>	<b>48 009</b>	<b>40 754</b>	<b>17 103</b>	<b>18 408</b>	<b>45 888</b>	<b>46 135</b>	<b>17 931</b>	<b>23 556</b>	<b>2 491</b>	<b>3 149</b>	<b>1 262</b>	<b>1 111</b>	<b>809</b>	<b>145</b>

Source : MAPAQ, Enregistrement des exploitations agricoles du Québec, 2004 (à jour janvier 2005) et 2010 (à jour juillet 2012).

### Notes :

- Unités animales : un animal d'un poids égal ou supérieur à 500 kg ou un groupe d'animaux de cette espèce dont le poids total est de 500 kg équivalent à une unité animale (ex. une vache, un taureau ou un cheval = 1 unité animale).
- Autres productions animales : incluant les bisons, cerfs rouges, sangliers, visons, wapitis, autres cervidés, etc.
- En 2010, les chèvres, normalement incluses dans « autres productions » ne sont pas comptabilisées dans le nombre d'unités animales. Pour cette année, celles-ci étaient au nombre de 362 u.a. pour l'ensemble des MRC de la CMM.

## 7. RÉPARTITION DES PRODUCTIONS VÉGÉTALES



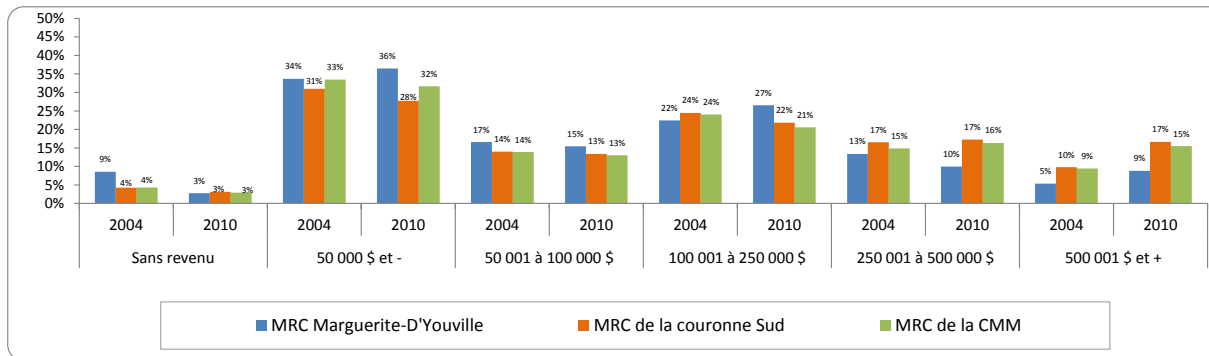
	Céréales et protéagineux		Fourrages		Pâturages		Légumes		Fruits		Horticulture ornementale plein champ		Horticulture ornementale en conteneur		Cultures abritées		Acériculture		Autres productions végétales	
	ha	ha	ha	ha	ha	ha	ha	ha	ha	ha	ha	ha	ha	ha	ha	ha	ha	ha	ha	
MRC Marguerite-D'Youville	12 307	14 624	1 913	1 349	272	135	1 427	580	15	29	173	41	3	10	3	2	88	211	116	13
Calixa-Lavallée	1 995	2 098	212	146	40	30	21	21	0	3	0	0	0	0	0	0	16	62	0	0
Contrecoeur	1 164	1 295	244	213	63	43	46	26	6	2	0	0	0	0	1	0	5	29	0	10
Saint-Amable	164	1 324	12	13	0	2	1 160	141	4	8	39	34	3	5	0	0	0	7	116	3
Sainte-Julie	1 618	1 858	171	103	10	10	14	8	1	3	131	5	0	0	0	0	3	5	0	0
Varenes	4 012	4 432	785	460	63	11	46	211	0	13	0	2	0	2	0	0	16	37	0	0
Verchères	3 355	3 616	488	414	95	39	140	173	4	1	3	0	0	2	3	2	48	70	0	0
MRC de la couronne Sud	129 689	141 476	22 335	19 209	2 977	2 109	10 690	8 424	2 252	2 367	1 618	1 424	72	120	20	28	2 587	3 553	765	1058
MRC de la CMM	161 713	178 117	39 285	33 920	5 066	3 913	16 712	13 618	4 656	4 577	3 279	3 084	105	156	110	114	5 243	6 592	1 986	2 119

Source : MAPAQ, Enregistrement des exploitations agricoles du Québec, 2004 (à jour janvier 2005) et 2010 (à jour juillet 2012).

### Notes :

- Horticulture ornementale en champ et en conteneur : superficies pour la production d'arbres de Noël, de conifères, de feuillus, d'arbustes et de gazon.
- Cultures abritées : superficies des serres et des champignonnières.
- Autres productions végétales : incluant les engrais verts et toutes autres cultures que celles précédemment mentionnées.

## 8. REVENUS AGRICOLES



Source : MAPAQ, *Enregistrement des exploitations agricoles du Québec, 2004 (à jour janvier 2005) et version certifiée 2010.*

Notes :

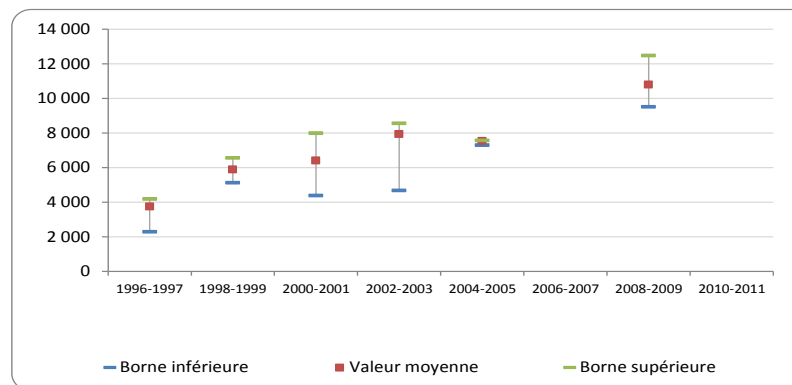
- Revenus/hectare cultivé : revenus totaux/superficie cultivée.
- Sans revenu : exploitations agricoles ne déclarant pas de revenu au moment de l'enregistrement (ex. exploitations en démarrage).
- Revenus : revenus agricoles issus de la vente de produits agricoles de même que des sommes provenant des programmes gouvernementaux.

	Nombre d'exploitations agricoles		Revenus totaux		Revenus moyens		Revenus / hectares cultivés		Revenus provenant de la production animale		Revenus provenant de la production végétale		Portion des revenus provenant de la production végétale	
	2004	2010	\$		\$		\$		\$		\$		%	
	2004	2010	2004	2010	2004	2010	2004	2010	2004	2010	2004	2010	2004	2010
MRC Marguerite-D'Youville	187	181	30 170 565	46 025 838	161 340	254 286	1 859	2 743	8 367 501	4 576 527	21 803 064	41 449 311	72,3	90,1
Calixa-Lavallée	23	25	1 957 128	2 481 459	85 092	99 258	863	1 080	477 817	733 370	1 479 311	1 748 089	76	70
Contrecoeur	17	13	1 475 377	1 778 147	86 787	136 781	968	1 119	639 728	717 245	835 649	1 060 902	56,6	59,7
Saint-Amable	30	27	7 718 624	5 856 172	257 287	216 895	5 151	3 827	25 148	11 164	7 693 476	5 845 009	100	100
Sainte-Julie	19	16	4 602 832	2 151 369	242 254	134 461	2 366	1 082	3 417 366	38 460	1 185 466	2 112 909	25,8	98,2
Varennes	47	49	6 792 359	8 677 323	144 518	177 088	1 384	1 691	1 598 634	1 166 278	5 193 725	7 511 045	76,5	86,6
Verchères	51	51	7 624 245	25 081 368	149 495	491 792	1 865	5 907	2 208 807	1 910 011	5 415 438	23 171 357	71,0	92,4
MRC de la couronne Sud	2 161	2 002	554 044 740	783 698 998	256 383	391 458	3 251	4 447	290 066 580	423 356 748	263 978 160	360 342 250	47,6	46,0
MRC de la CMM	3 420	3 137	831 657 472	1 140 114 308	243 175	363 441	3 583	4 758	374 135 301	529 131 934	457 522 172	610 982 374	55,0	53,6

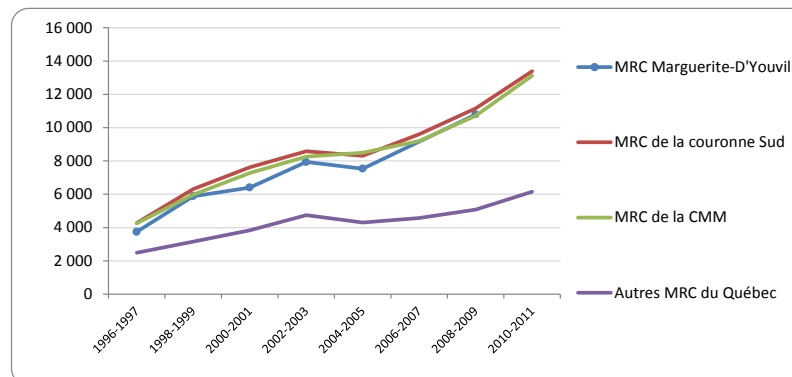
	Répartition des exploitations par strate de revenu (%)											
	Sans revenu		50 000 \$ et -		50 001 à 100 000 \$		100 001 à 250 000 \$		250 001 à 500 000 \$		500 001 \$ et +	
	2004	2010	2004	2010	2004	2010	2004	2010	2004	2010	2004	2010
MRC Marguerite-D'Youville	9%	3%	34%	36%	17%	15%	22%	27%	13%	10%	5%	9%
Calixa-Lavallée	4%	4%	39%	44%	35%	28%	13%	16%	9%	4%	0%	4%
Contrecoeur	24%	0%	24%	38%	12%	15%	35%	31%	6%	8%	0%	8%
Saint-Amable	7%	0%	33%	41%	7%	4%	17%	22%	20%	19%	17%	15%
Sainte-Julie	16%	0%	37%	44%	16%	19%	16%	25%	11%	6%	5%	6%
Varennes	2%	6%	34%	37%	26%	16%	21%	27%	13%	8%	4%	6%
Verchères	10%	2%	33%	27%	8%	14%	29%	33%	16%	12%	4%	12%
MRC de la couronne Sud	4%	3%	31%	28%	14%	13%	24%	22%	17%	17%	10%	17%
MRC de la CMM	4%	3%	33%	32%	14%	13%	24%	21%	15%	16%	9%	15%

## 9. VALEUR DES TERRES TRANSIGÉES

MRC Marguerite-D'Youville	Valeur des terres transigées		
	Borne inférieure	Valeur moyenne	Borne supérieure
	\$/ha	\$/ha	\$/ha
1996-1997	2 290	3 743	4 181
1998-1999	5 121	5 884	6 565
2000-2001	4 379	6 401	7 998
2002-2003	4 673	7 938	8 556
2004-2005	7 298	7 534	7 574
2006-2007	-	-	-
2008-2009	9 509	10 792	12 473
2010-2011	-	-	-



	MRC Marguerite-D'Youville	MRC de la couronne Sud	MRC de la CMM	Autres MRC du Québec
	\$/ha	\$/ha	\$/ha	\$/ha
1996-1997	3 743	4 277	4 249	2 490
1998-1999	5 884	6 314	5 985	3 156
2000-2001	6 401	7 619	7 272	3 830
2002-2003	7 938	8 577	8 265	4 753
2004-2005	7 534	8 309	8 499	4 304
2006-2007	-	9 602	9 197	4 579
2008-2009	10 792	11 163	10 719	5 082
2010-2011	-	13 387	13 125	6 148

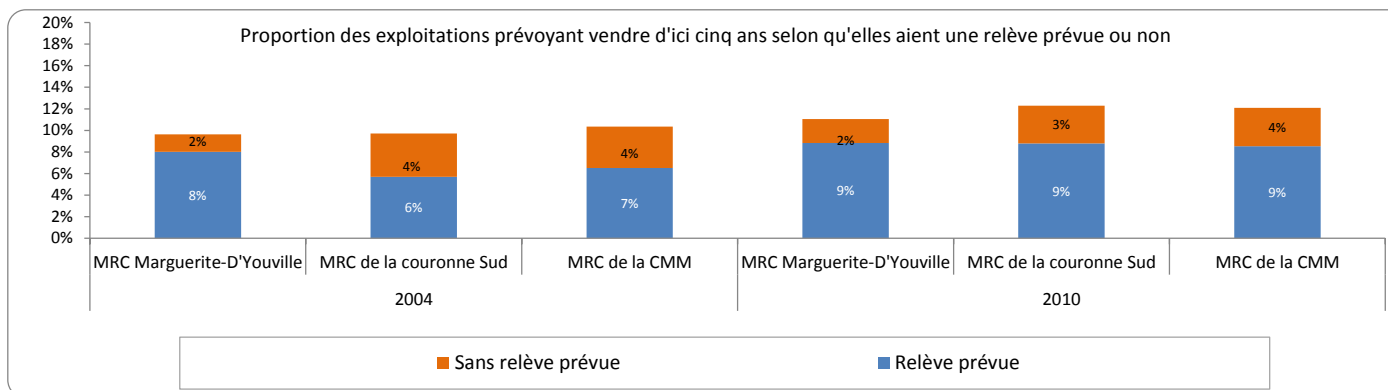


Source : Groupe AGÉCO, compilation spéciale réalisée à partir de données 1996-2011 provenant de La Financière agricole du Québec.

### Notes :

- Une donnée doit porter sur un minimum de cinq transactions pour être diffusée.
- La borne inférieure de la valeur des terres agricoles transigées exclut le quart des transactions comportant les valeurs à l'hectare les plus faibles alors que la borne supérieure de la valeur des terres agricoles transigées exclut le quart des transactions comportant les valeurs à l'hectare les plus élevées.

## 10. RELÈVE AGRICOLE



	Nombre d'exploitations agricoles		Nombre d'exploitations prévoyant vendre d'ici cinq ans		Relève chez les exploitants prévoyant vendre d'ici cinq ans			
					Relève prévue		Sans relève prévue	
	2004	2010	2004	2010	2004	2010	2004	2010
MRC Marguerite-D'Youville	187	181	18	20	15	3	16	4
Calixa-Lavallée	23	25	4	4	3	1	4	0
Contrecoeur	17	13	1	1	1	0	1	0
Saint-Amable	30	27	1	5	1	0	3	2
Sainte-Julie	19	16	1	0	0	1	0	0
Varennnes	47	49	2	3	2	0	1	2
Verchères	51	51	9	7	8	1	7	0
<b>MRC de la couronne Sud</b>	<b>2 161</b>	<b>2 002</b>	<b>210</b>	<b>246</b>	<b>123</b>	<b>87</b>	<b>176</b>	<b>70</b>
<b>MRC de la CMM</b>	<b>3 420</b>	<b>3 137</b>	<b>354</b>	<b>379</b>	<b>223</b>	<b>131</b>	<b>268</b>	<b>111</b>

Source : MAPAQ, *Enregistrement des exploitations agricoles du Québec, 2004* (à jour janvier 2005) et *version certifiée 2010*.

Note :

- Relève des exploitants prévoyant vendre: de tous les producteurs prévoyant vendre d'ici cinq ans, nombre de ceux ayant identifié une relève et ceux n'en ayant pas encore identifié. La définition de relève est la suivante : toute personne âgée de 14 ans et plus ne possédant pas de part dans l'entreprise. En 2004 il s'agissait de la relève familiale, alors qu'en 2010 cette personne peut être apparentée ou non.