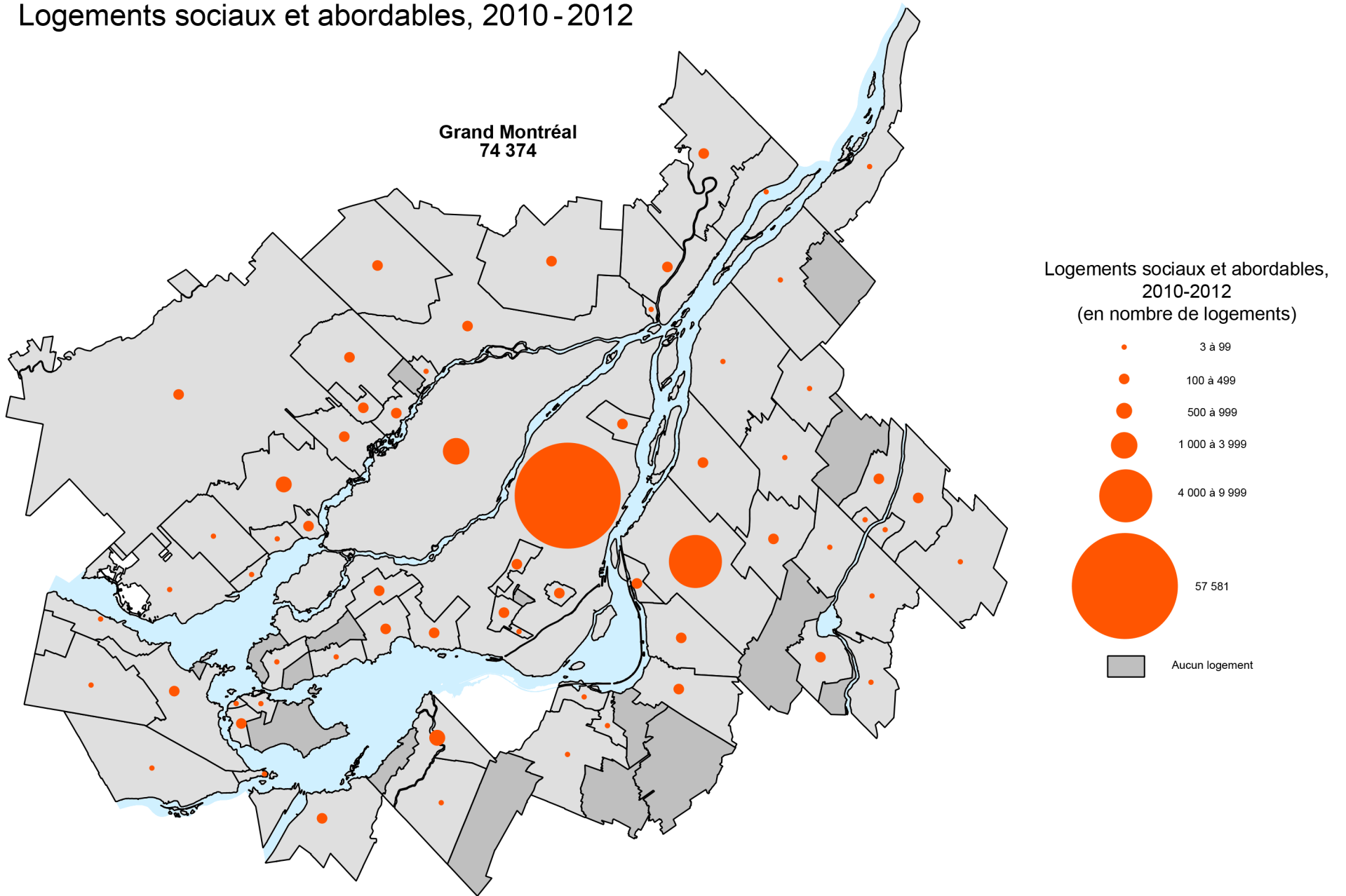
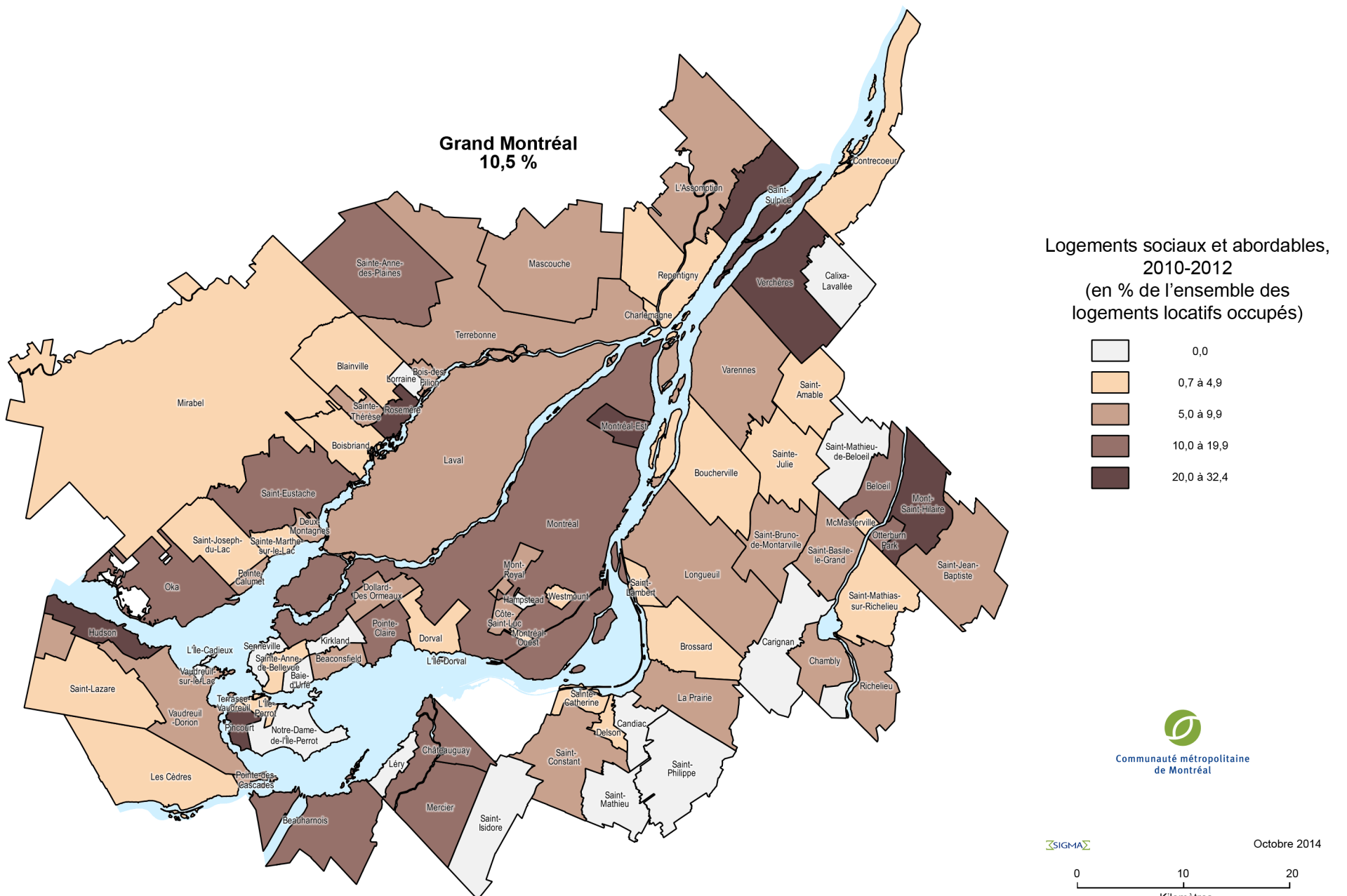


Logements sociaux et abordables, 2010-2012



Source : Société d'habitation du Québec (SHQ); Société canadienne d'hypothèques et de logement (SCHL); Société d'habitation et de développement de Montréal (SHDM); Corporation d'habitation Jeanne-Mance (CHJM); et Ville de Montréal.

Note : Les variables ayant servi à construire cet indicateur sont le nombre : de logements HLM (publics [dont la CHJM], privés et autochtones), de ménages bénéficiant d'un Supplément au loyer (PSL), de logements sous la gestion de coopératives et OBNL d'habitation relevant des programmes AccèsLogis Québec, LAQ – volet social et communautaire ou des programmes antérieurs au retrait du gouvernement fédéral au milieu des années 1990. Les 3 842 unités bénéficiant à la fois du programme AccèsLogis et du PSL de même que les 2 067 unités bénéficiant des anciens programmes et du PSL ont été comptées une seule fois.



Source : Société d'habitation du Québec (SHQ); Société canadienne d'hypothèques et de logement (SCHL); Société d'habitation et de développement de Montréal (SHDM); Corporation d'habitation Jeanne-Mance (CHJM); Ville de Montréal; et Enquête nationale auprès des ménages de 2011, Statistique Canada.

Note : Les variables ayant servi à construire cet indicateur sont le nombre : de logements HLM (publics [dont la CHJM], privés et autochtones), de ménages bénéficiant d'un Supplément au loyer (PSL), de logements sous la gestion de coopératives et OBNL d'habitation relevant des programmes AccèsLogis Québec, LAQ – volet social et communautaire ou des programmes antérieurs au retrait du gouvernement fédéral au milieu des années 1990. Les 3 842 unités bénéficiant à la fois du programme AccèsLogis et du PSL de même que les 2 067 unités bénéficiant des anciens programmes et du PSL ont été comptées une seule fois.